

CONSELL ESCOLAR DE MENORCA
INFORME 1/2008, SOBRE LA SITUACIÓ EDUCATIVA DE MENORCA
CURS 2006-2007

| | |
|---|-----------|
| INFORME DEL CURS ESCOLAR 2006-2007. CONSELL ESCOLAR DE MENORCA | 5 |
| INTRODUCCIÓ | 5 |
| CARACTERÍSTIQUES DEL SISTEMA EDUCATIU DE L'ILLA DE MENORCA..... | 6 |
| MATRÍCULA PER MUNICIPIS | 7 |
| MATRÍCULA PER TITULARITAT | 10 |
| PROPORCIÓ D'ALUMNES, PROFESSORS I GRUPS ESCOLARS: ALUMNES PER AULA | 14 |
| ALUMNAT IMMIGRANT PER MUNICIPIS I PER TITULARITAT..... | 17 |
| CURS 2004-2005 INFANTIL I PRIMÀRIA..... | 18 |
| CURS 2006-2007 INFANTIL I PRIMÀRIA..... | 19 |
| CURS 2004-2005 SECUNDÀRIA | 20 |
| CURS 2006-2007 SECUNDÀRIA | 21 |
| ALUMNAT AMB NECESSITATS EDUCATIVES ESPECIALS | 29 |
| PROFESSORAT DE L'ILLA DE MENORCA..... | 33 |

| | |
|---|-----------|
| RESULTATS DEL SISTEMA EDUCATIU DE L'ILLA DE MENORCA A PARTIR DE LES DADES D'AVUACIÓ I PROMOCIÓ D'EDUCACIÓ SECUNDÀRIA OBLIGATÒRIA I BATXILLERAT | 35 |
| LES ESCOLES DE PERSONES ADULTES..... | 40 |
| CENTRE DE MAÓ: MATRÍCULA OFICIAL | 40 |
| Oferta complementària..... | 41 |
| CENTRE DE CIUTADELLA: MATRÍCULA OFICIAL..... | 42 |
| Ensenyances inicials..... | 42 |
| Oferta complementària..... | 42 |
| L'EDUCACIÓ INFANTIL 0-3 ANYS..... | 46 |
| LA FORMACIÓ PROFESSIONAL DE GRAU MITJÀ I DE GRAU SUPERIOR..... | 47 |
| FORMACIÓ DEL PROFESSORAT: EL CENTRE DE PROFESSORS | 49 |
| EL MOVIMENT DE RENOVACIÓ PEDAGÒGICA DE L'ILLA DE MENORCA | 54 |
| TRANSPORT ESCOLAR..... | 55 |
| SERVEI DE MENJADOR..... | 56 |
| JORNADA ESCOLAR: ESTAT DE LA QÜESTIÓ..... | 57 |
| L'ESCOLA OFICIAL D'IDIOMES | 58 |
| EL CONSERVATORI DE MÚSICA I DANSA | 59 |

| | |
|---|-----------|
| DADES I INDICADORS QUALITATIUS | 61 |
| FAMÍLIA I EDUCACIÓ..... | 61 |
| DADES OECD: RELACIÓ ENTRE EDUCACIÓ I ECONOMIA | 64 |
| LA INNOVACIÓ EN L'ACTUALITAT. | 65 |
| ALGUNES DADES PREOCUPANTS | 66 |
| ESPERANÇA DE VIDA ESCOLAR | 67 |
| EL FRACÀS ESCOLAR GLOBAL CONTINUA CREIXENT DES DE FA ANYS I LA SITUACIÓ ÉS QUALIFICADA DE MOLT NEGATIVA | 70 |
| DE LES PARAULES ALS FETS | 71 |
| LÍNIES DE TREBALL | 73 |
| PRIMERA LÍNIA DE TREBALL: AVANÇAR EN DIRECCIÓ ALS FACTORS QUE MÉS IMPACTE TENEN EN LES ESCOLES QUE ASSOLEIXEN MÉS ÈXITS. | 73 |
| SEGONA LÍNIA DE TREBALL: INCIDIR PER MILLORAR LA SITUACIÓ ECONÒMICA I SOCIAL DE LES ILLES BALEARS | 78 |
| TERCERA LÍNIA DE TREBALL: INCIDIR EN ELS FACTORS PRESENTS EN EL PROCÉS D'APRENENTATGE | 79 |
| QUARTA LÍNIA DE TREBALL: MILLORAR LES COMPETÈNCIES DELS PROFESSORS I PROFESSORES | 80 |
| CINQUENA LÍNIA DE TREBALL: INCIDIR EN ELS ASPECTES GENERALS DEL SISTEMA EDUCATIU QUE CAL MILLORAR DE MANERA URGENT | 81 |
| CONCLUSIONS | 83 |
| CONSIDERACIONS FINALS..... | 84 |

emma

INFORME DEL CURS ESCOLAR 2006-2007. CONSELL ESCOLAR DE MENORCA

INTRODUCCIÓ

Aquest és el segon informe que treu a la llum pública el Consell Escolar de Menorca. A hores d'ara disposam de dades del primer informe corresponent al curs 2004-2005 i en aquest incloem dades del curs 2006-2007, que ens permetran identificar perspectives, línies de treball, debilitats i forteses del sistema educatiu de l'illa de Menorca.

La comissió permanent va optar per obviar l'informe corresponent al curs 2005-2006, perquè les grans xifres no canvien les tendències en períodes curts de temps. A més vam considerar que en aquest segon informe havíem d'aprofundir en l'anàlisi qualitativa i plantejar les línies que necessiten ser desenvolupades prioritàriament.

El present estudi pretén identificar els trets característics del sistema educatiu de l'illa de Menorca des de dues perspectives; en primer lloc, analitzam els principals indicadors estadístics genèrics i, en segon lloc, aprofundim en un conjunt de característiques qualitatives, entre les quals ocupen un lloc ben destacat els processos d'innovació pedagògica, sense els quals seria impossible entendre l'estat de salut del sistema educatiu de l'illa.

L'estudi se centra en els principals indicadors de les etapes d'infantil, primària i secundària, i inclou breus referències a l'educació postobligatòria: batxillerat i cicles formatius de grau mitjà i superior. Incloem dades relatives a l'escolarització 0-3, a l'escola de persones adultes i unes breus referències als ensenyaments de règim especial. També recollim referències concretes a les activitats de formació del professorat, analitzant les línies desenvolupades per l'administració educativa a través del centre de professors de l'illa.

Les fonts principals provenen de les estadístiques internes de la Delegació Territorial de la Conselleria d'Educació i Cultura del Govern de les Illes Balears a Menorca, actualitzades el mes de juny de 2007, d'entre les quals cal destacar:

- L'estadística sobre alumnes immigrants per etapes, municipis i titularitat dels centres del curs 2006-2007.

emne

- Les dades d'escolarització per centres, municipis i titularitat del curs 2006-2007.
- La matrícula per municipis del curs 2006-2007, actualitzada el mes de juny de 2007.
- El full 28 del Document d'organització de centres (DOC) del curs passat dels centres de secundària proporcionat pel Servei d'Inspecció Educativa, per analitzar els resultats acadèmics en acabar la secundària obligatòria i el batxillerat.
- L'estadística de professorat dels centres de Menorca del curs 2006-2007.
- Estudis varis sobre la realitat social, cultural, educativa i econòmica realitzats per la Fundació Gadeso.
- Estudi sobre la població de Menorca. Anàlisi demogràfica de finals del segle XX d'Antoni Fullana patrocinat per l'OBSAM (Observatori Socioambiental de Menorca) i l'IME (Institut Menorquí d'Estudis).
- *Panorama de la educación. Indicadores de la OCDE 2006 (Education at a Glance 2006). Nota informativa sobre la situación española.* Ministerio de Educación y Cultura, setembre 2006.
- *Datos básicos de la Educación en España en el curso 2006-2007.* Ministerio de Educación y Ciencia. Secretaría General Técnica, 2006.
- *Education at a Glance: OECD Indicators. 2006 Edition. Summary in Spanish.* OECD, 2006.
- La memòria del centre de professors de l'illa de Menorca del curs 2006-2007.

CARACTERÍSTIQUES DEL SISTEMA EDUCATIU DE L'ILLA DE MENORCA

Són ben poques les variacions en relació amb les dades exposades en l'estudi del curs 2004-2005. El sistema públic continua oferint una imatge positiva i el sector concertat ha anat assumint una part de la diversitat que omple les nostres aules. El sistema públic ofereix qualitat i equitat: intenta seguir donant resposta als reptes que suposa escolaritzar la població amb necessitats educatives especials i els alumnes nouvinguts procedents de més de cinquanta nacionalitats diferents.

El creixement total al llarg dels tres cursos estudiats ha estat notable, però no desbordant; de fet, es pot parlar d'un cert alentiment en l'arribada d'alumnes nouvinguts. Tot i així, la població escolar en edat escolar i en edat postobligatòria s'ha incrementat en 739 alumnes, una xifra notable que ompliria dues noves escoles de 400 alumnes amb més de tres línies cadascuna. Si bé no ha quedat

cap alumne sense escolaritzar, les infraestructures de determinats municipis han patit les conseqüències d'aquesta situació; és el cas d'Alaior, de Sant Lluís o des Mercadal, on la saturació és més que evident i genera molts més problemes que la manca d'espai, entre els quals un augment considerable de les conductes indisciplinades als centres de primària, que fins ara s'havien mantingut sense gaire problemes.

Tot seguit detallam alguns dels aspectes més destacats.

MATRÍCULA PER MUNICIPIS¹

| | MATRÍCULA PER MUNICIPIS I PER ETAPES CURS 06-07 | | | | | | | | | |
|--------------|---|-------------|-------------|-------------|------------|------------|------------|------------|--------------|--------------|
| | Infantil | Primària | Secundària | Batxillerat | CFGM | GFGS | Garantia | EOI | Conservatori | TOTAL |
| Sant Lluís | 200 | 349 | | | | | | | | 549 |
| Es Castell | 158 | 329 | | | | | | | | 487 |
| Maó | 1041 | 1884 | 1539 | 401 | 307 | 133 | 60 | 380 | 280 | 6025 |
| Alaior | 226 | 503 | 393 | 90 | 24 | | 15 | | | 1251 |
| Es Mercadal | 80 | 163 | | | | | | | | 243 |
| Fornells | 15 | 30 | | | | | | | | 45 |
| Es Migjorn | 43 | 65 | | | | | | | | 108 |
| Ferrieres | 152 | 304 | 321 | 50 | | | 7 | | | 834 |
| Ciutadella | 875 | 1794 | 1061 | 246 | 154 | 30 | 43 | 226 | | 4429 |
| TOTAL | 2790 | 5421 | 3314 | 787 | 485 | 163 | 125 | 606 | 280 | 13971 |

¹ Gràfica d'elaboració pròpia a partir de les dades facilitades per la Delegació Territorial d'Educació a Menorca de la Conselleria d'Educació i Cultura del Govern de les Illes Balears actualitzades el juny de 2007.

La població en edat escolar més la població matriculada en estudis postobligatoris suma 13.971 alumnes. Un total d'11.525 cursen estudis obligatoris; només 787 cursen el batxillerat; 648 alumnes assisteixen als cicles formatius de grau mitjà i superior; 606 a l'Escola Oficial d'Idiomes, i 280 al Conservatori de Música i Dansa de Maó. L'increment es troba repartit entre totes les etapes educatives obligatòries i postobligatòries.

Si consideram que el padró del 2006 indica una població total de 88.434 habitants a tota l'illa i la franja d'edat entre 15 i 19 anys inclou 4.560 habitants, el percentatge de persones en estudis postobligatoris és realment preocupant: només el 17,25% (13,06% al curs 2004-2005) de les persones entre 15 i 19 anys cursen el batxillerat i només el 14,22% (9,22% al curs 2004-2005) accedeixen a la formació professional reglada². Sigui com sigui, aquestes dades impliquen una notable millora en tres cursos escolars que cal tenir en compte. El 22,28% de la població entre 16 i 19 anys cursava estudis postobligatoris el curs 2004-2005, mentre que assolim el 31,47% el curs 2006-2007, una millora de gairebé deu punts percentuals que indica un tendència en positiu amb vista al futur.

CREIXEMENT PER MUNICIPIS ENTRE EL CURS 2004-2005 I 2006-2007

| | 2004-2005 | 2006-2007 | DIFERÈNCIA | % | |
|--------------|---------------|---------------|------------|--------------|--|
| Sant Lluís | 453 | 549 | 96 | 17,48% | |
| Es Castell | 458 | 487 | 29 | 5,95% | |
| Maó | 5.647 | 6.025 | 378 | 6,27% | |
| Alaior | 1.250 | 1.251 | 1 | 0,07% | |
| Es Mercadal | 187 | 243 | 56 | 23,04% | |
| Fornells | 55 | 45 | -10 | -22,22% | |
| Es Migjorn | 100 | 108 | 8 | 7,40% | |
| Ferrerries | 852 | 834 | -18 | -2,15% | |
| Ciutadella | 4.230 | 4.429 | 199 | 4,49% | |
| TOTAL | 13.232 | 13.971 | 739 | 5,28% | |

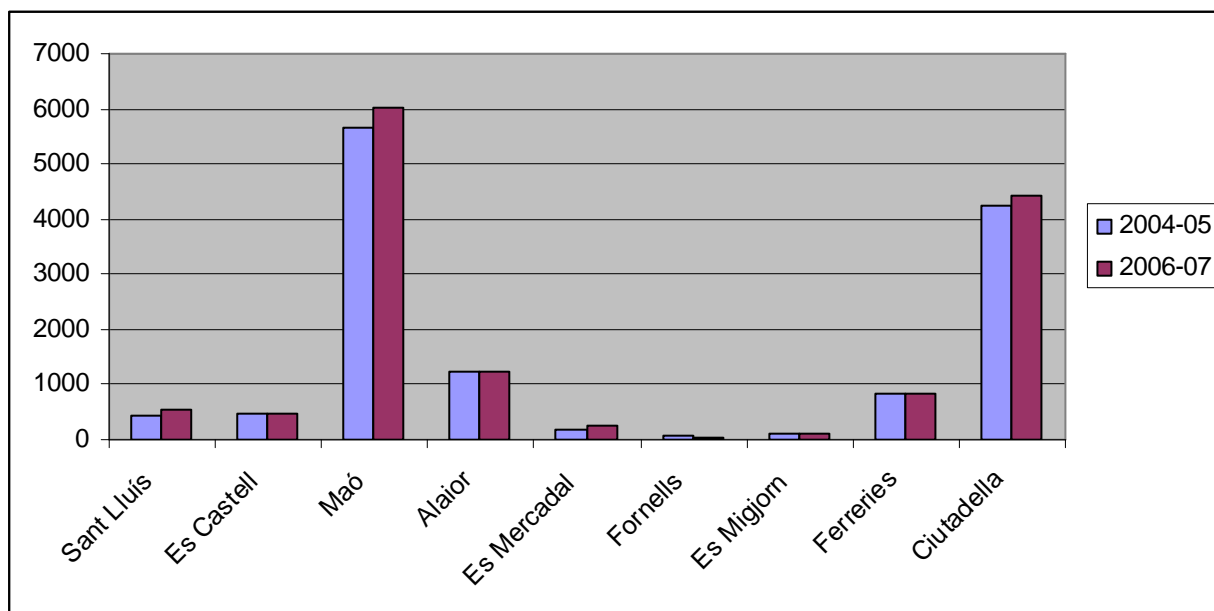
² Dades d'elaboració pròpia aproximada a partir de les informacions del padró d'habitants del 2006 i de l'estudi FULLANA COLL, Fernando (2004): *Estudi sobre la població de Menorca. Anàlisi demogràfica de finals del segle XX*. Maó: OBSAM-IME.

sema

És interessant analitzar el creixement per municipis. Els municipis que han crescut més en els darrers tres cursos són es Mercadal i Sant Lluís, municipis que han mantingut un important creixement urbanístic amb criteris diferents però que acaba donant els mateixos resultats.

Destaca la pèrdua de matrícula de l'escola de Fornells i la del municipi de Ferreries i les lleus pujades dels municipis des Castell, Maó, es Migjorn Gran o Ciutadella.

També cal fer referència a l'estancament del creixement de la població a Alaior, després d'uns anys de fort creixement. Sigui com sigui, cal fer notar que un creixement global a l'illa del 5,28% en tres cursos escolars es pot considerar moderat, però no podem oblidar que aquest mateix creixement al llarg dels propers anys podria arribar a col·lapsar tots els serveis si no hi ha fortes inversions per part de la Conselleria d'Educació i Cultura per edificar noves aules i oferir el millors serveis, equipaments i qualitat.



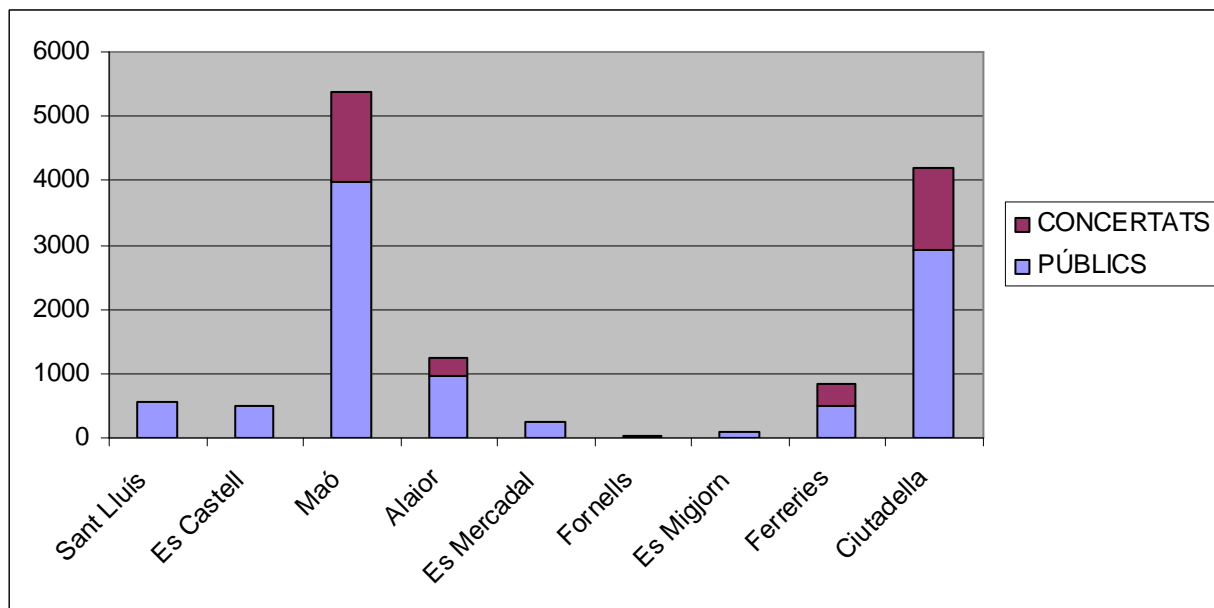
MATRÍCULA PER TITULARITAT³

Menorca manté una presència de l'escola pública molt notable en relació amb altres comunitats i regions de l'Estat. Creim que l'aposta per l'escola pública des de les associacions de pares i mares, dels sindicats de l'ensenyament, del Moviment de Renovació Pedagògica de Menorca i dels diferents ajuntaments de l'illa ha permès mantenir una línia creixent de qualitat a la xarxa pública, alhora que aquesta ha anat absorbint la creixent allau immigratòria, s'ha adaptat a l'acolliment dels fillets amb necessitats educatives especials i, fins i tot, ha absorbit les persones amb greus discapacitats en el marc legal de dues aules (ASCE) lligades a un centre de primària.

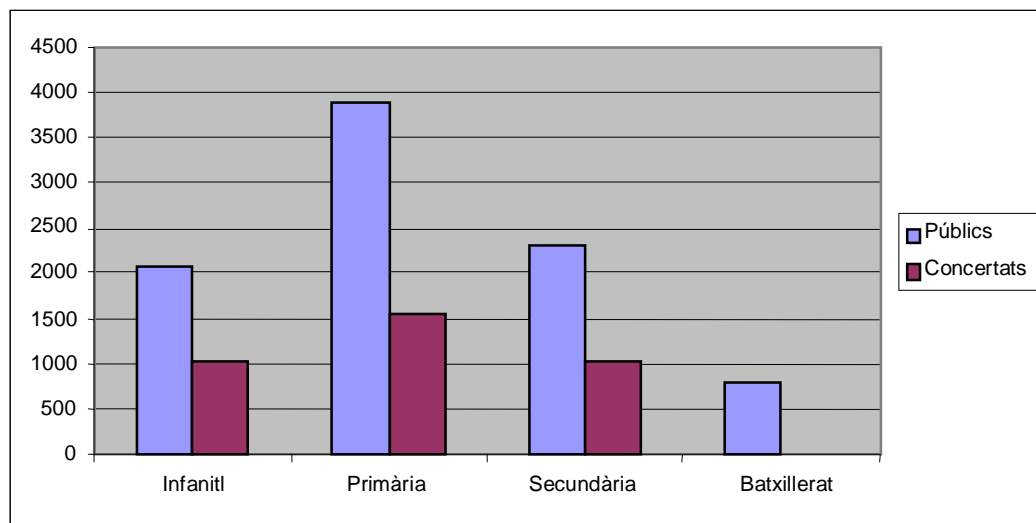
Aquesta enorme pressió, en el context d'una comunitat petita, hauria pogut produir un transvasament d'alumnes de famílies acomodades i amb altes expectatives acadèmiques a l'escola concertada que no s'ha produït; la xarxa pública ha anat creixent per davall de les necessitats, però a un ritme suficient per adaptar-se a les noves realitats. Els percentatges es mantenen gairebé intactes entre el sistema públic i el sistema concertat, la qual cosa ens permet constatar el nivell de consolidació entre la població d'ambdues ofertes.

L'escola pública acull el 74,88% de l'alumnat en edat escolar, mentre que l'escola concertada n'acull el 25,11%.

³ Gràfica d'elaboració pròpia a partir de les dades facilitades per la Delegació Territorial d'Educació a Menorca de la Conselleria d'Educació i Cultura del Govern de les Illes Balears actualitzades el juny de 2007.



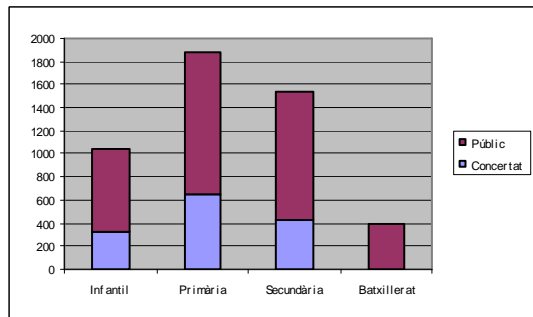
La presència més important de l'escola concertada religiosa es dona a Ferreries i Ciutadella, amb un 38,93% i un 31,24% d'alumnes matriculats a l'escola concertada. La presència de la concertada és més alta a primària; l'escola concertada de Ferreries acull gairebé la meitat dels alumnes de la localitat i és l'únic municipi on es produeix aquest fet. Les variacions entre el curs 2004-2005 no són significatives i es mantenen els paràmetres assenyalats.



Cal ressenyar que tant el municipi de Ferreries com el municipi de Ciutadella reuneixen unes característiques diferents en relació amb la concepció de l'ensenyament. En el cas de Ferreries, on l'escola concertada alberga gairebé la meitat de l'alumnat de primària, cal tenir en compte que el projecte d'escola va néixer d'un col·lectiu de pares i mares conscienciats a oferir un ensenyament arrelat al medi, en català i amb la inclusió dels alumnes amb necessitats educatives especials sense deixar de banda el seu caràcter marcadament religiós. Aquest centre, a l'inici de la democràcia, es va convertir en un model d'educació inclusiva en català i arrelada profundament al medi i a tots els aspectes culturals que alhora es van revifar.

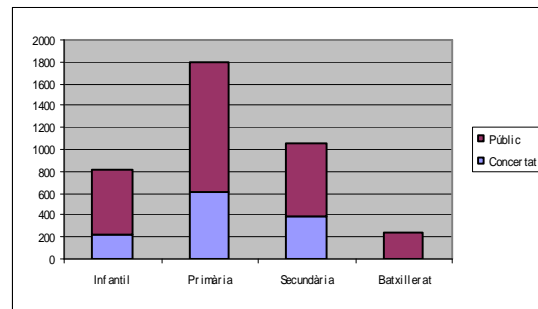
El cas de Ciutadella és ben diferent. Els dos centres concertats partien d'una posició ben avantatjada en relació amb els centres públics. Els dos concertats de Ciutadella són dos centres amb història, trajectòria i prestigi, que van anar assumint, talment com els centres públics, els alumnes amb necessitats educatives especials i els alumnes nouvinguts en la mateixa proporció gràcies a la voluntat d'acord d'un col·lectiu de mestres agrupats entorn al Moviment de Renovació Pedagògica de Menorca, que van exigir, des de tots els sectors, un repartiment equitatiu de l'alumnat amb més necessitats d'atenció i suport entre tots els centres de la ciutat i van aconseguir que tots, pràcticament alhora, oferissin un ensenyament complet en català per evitar la concentració en centres determinats de col·lectius amb característiques molt semblants.

Maó



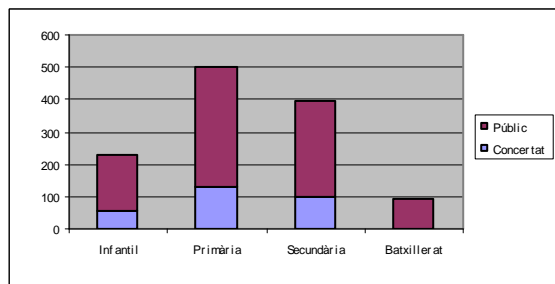
| | Concertat | Públic | Total |
|--------------|---------------|---------------|---------------|
| Infantil | 330 | 711 | 1041 |
| Primària | 645 | 1239 | 1884 |
| Secundària | 419 | 1120 | 1539 |
| Batxillerat | 0 | 401 | 401 |
| TOTAL | 1394 | 3471 | 4865 |
| | 28,65% | 71,34% | 99,99% |

Ciutadella



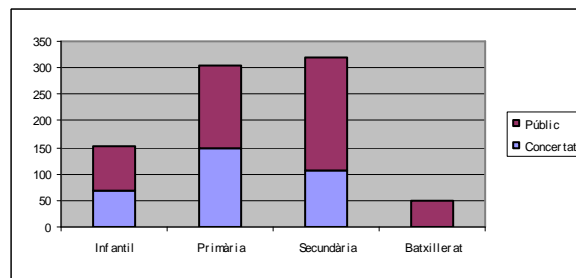
| | Concertat | Públic | Total |
|--------------|---------------|---------------|---------------|
| Infantil | 217 | 596 | 813 |
| Primària | 616 | 1178 | 1794 |
| Secundària | 390 | 671 | 1061 |
| Batxillerat | 0 | 246 | 246 |
| TOTAL | 1223 | 2691 | 3914 |
| | 31,24% | 68,75% | 99,99% |

Alaior



| | Concertat | Públic | Total |
|--------------|---------------|---------------|---------------|
| Infantil | 54 | 172 | 226 |
| Primària | 131 | 372 | 503 |
| Secundària | 99 | 294 | 393 |
| Batxillerat | 0 | 90 | 90 |
| TOTAL | 284 | 928 | 1212 |
| | 23,43% | 76,56% | 99,99% |

Ferrerries



| | Concertat | Públic | Total |
|--------------|---------------|---------------|---------------|
| Infantil | 68 | 84 | 152 |
| Primària | 149 | 155 | 304 |
| Secundària | 105 | 216 | 321 |
| Batxillerat | 0 | 50 | 50 |
| TOTAL | 322 | 505 | 827 |
| | 38,93% | 61,06% | 99,99% |

PROPORCIÓ D'ALUMNES, PROFESSORS I GRUPS ESCOLARS: ALUMNES PER AULA

Les escoles concertades suporten una pressió major que les escoles públiques, tot i que les diferències no són substancials. Les aules més massificades es donen a Ciutadella, tant a la pública com a la concertada. L'escola pública manté una ràtio d'uns vint-i-un alumnes per aula, tant a la primària com a la secundària, i la concertada arriba als vint-i-sis de mitjana. Les dues dades més extremes es donen curiosament a Alaior i a l'etapa de secundària: el centre concertat manté una ràtio de gairebé trenta alumnes per aula i el centre públic d'uns disset, gràcies a un projecte que permet dissenyar més grups amb restes horàries. Les ràtios, al llarg dels tres cursos estudiats, es mantenen amb les mateixes proporcions i paràmetres.

RÀTIQS PER MUNICIPIS CENTRES PÚBLICS D'INFANTIL I PRIMÀRIA CURS 2004-2005

| | Alumnes | Grups | Ràtio |
|---------------|--------------|------------|--------------|
| Maó | 1.750 | 73 | 23,97 |
| Ciutadella | 1.592 | 63 | 25,26 |
| Alaior | 486 | 22 | 22,09 |
| Ferrerries | 231 | 13 | 17,76 |
| Es Castell | 458 | 21 | 21,8 |
| Sant Lluís | 453 | 19 | 23,84 |
| Es Mercadal | 187 | 9 | 20,77 |
| Es Migjorn | 100 | 9 | 11,11 |
| Fornells | 55 | 3 | 18,33 |
| TOTALS | 5.312 | 232 | 22,89 |

RÀTIOS PER MUNICIPIS CENTRES PÚBLICS D'INFANTIL I PRIMÀRIA CURS 2006-2007

| | Alumnes | Grups | Ràtio |
|---------------|--------------|------------|--------------|
| Maó | 1.950 | 80 | 24,37 |
| Ciutadella | 1.774 | 70 | 25,34 |
| Alaior | 544 | 25 | 21,76 |
| Ferrerries | 239 | 12 | 19,91 |
| Es Castell | 487 | 23 | 21,17 |
| Sant Lluís | 549 | 25 | 21,96 |
| Es Mercadal | 243 | 12 | 20,25 |
| Es Migjorn | 108 | 9 | 12 |
| Fornells | 45 | 4 | 11,25 |
| TOTALS | 5.939 | 260 | 22,84 |

RÀTIOS PER MUNICIPIS CENTRES CONCERTATS D'INFANTIL I PRIMÀRIA CURS 2004-2005

| | | | |
|---------------|--------------|-----------|--------------|
| Maó | 630 | 24 | 26,25 |
| Ciutadella | 632 | 24 | 26,33 |
| Alaior | 149 | 6 | 24,83 |
| Ferrerries | 158 | 6 | 26,33 |
| TOTALS | 1.569 | 60 | 26,15 |

RÀTIOS PER MUNICIPIS CENTRES CONCERTATS D'INFANTIL I PRIMÀRIA CURS 2006-2007

| | Alumnes | Grups | Ràtio |
|---------------|--------------|-----------|-------------|
| Maó | 975 | 38 | 25,65 |
| Ciutadella | 616 | 24 | 25,66 |
| Alaior | 185 | 9 | 20,55 |
| Ferrerries | 217 | 10 | 21,7 |
| TOTALS | 1.993 | 81 | 24,6 |

sema

RÀTIOS EDUCACIÓ SECUNDÀRIA CENTRES PÚBLICS CURS 2004-2005

| | Alumnes | Grups | Ràtios |
|--------------|--------------|------------|--------------|
| Maó | 1.156 | 51 | 22,66 |
| Ciutadella | 673 | 27 | 24,92 |
| Alaior | 323 | 18 | 17,94 |
| Ferrerries | 254 | 14 | 18,14 |
| TOTAL | 2.406 | 110 | 21,87 |

RÀTIOS EDUCACIÓ SECUNDÀRIA CENTRES PÚBLICS CURS 2006-2007

| | Alumnes | Grups | Ràtios |
|--------------|--------------|-----------|--------------|
| Maó | 1.120 | 44 | 25,45 |
| Ciutadella | 671 | 28 | 23,96 |
| Alaior | 294 | 14 | 21 |
| Ferrerries | 216 | 11 | 19,63 |
| TOTAL | 2.301 | 97 | 23,72 |

RÀTIOS EDUCACIÓ SECUNDÀRIA CENTRES CONCERTATS CURS 2004-2005

| | Alumnes | Grups | Ràtios |
|--------------|--------------|-----------|--------------|
| Maó | 415 | 16 | 25,93 |
| Ciutadella | 406 | 16 | 25,37 |
| Alaior | 117 | 4 | 29,25 |
| Ferrerries | 108 | 5 | 21,6 |
| TOTAL | 1.046 | 41 | 25,51 |

RÀTIOS EDUCACIÓ SECUNDÀRIA CENTRES CONCERTATS CURS 2006-2007

| | Alumnes | Grups | Ràtios |
|--------------|--------------|-----------|--------------|
| Maó | 419 | 16 | 26,18 |
| Ciutadella | 390 | 16 | 24,37 |
| Alaior | 99 | 4 | 24,75 |
| Ferrerries | 105 | 4 | 26,25 |
| TOTAL | 1.013 | 40 | 25,32 |

sema

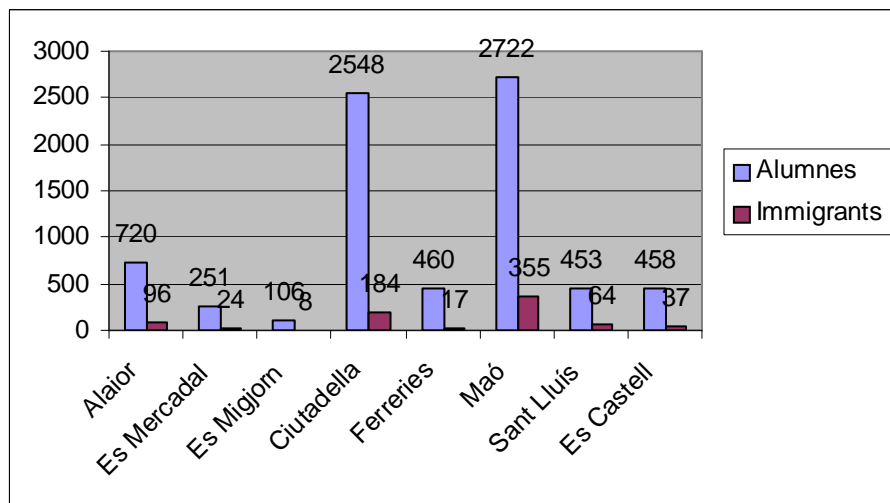
Consideram que, globalment, les ràtios resultants no són preocupants però sí que minven el marge d'atenció a les necessitats individualitzades de tots i cadascun dels alumnes de les nostres aules. Amb l'extraordinària diversitat de procedències, orígens, capacitats i discapacitats, unes ràtios reduïdes permeten una millor atenció, de més qualitat i més ajustada a les necessitats. Amb això no volem afirmar que les ràtios siguin l'únic indicador que ens ofereix garanties de qualitat, només volem constatar que és un dels indicadors més rellevants, tot i no ser l'únic, ja que la metodologia, el tarannà del professor i l'organització del centre poden ajudar a millorar això que anomenem qualitat i que consisteix a oferir a cadascú allò que necessita per progressar al màxim de les seves possibilitats.

ALUMNAT IMMIGRANT PER MUNICIPIS I PER TITULARITAT

Els centres públics d'infantil, primària i secundària agrupen la major part del col·lectiu immigrant. El creixement de la immigració durant els darrers anys ha estat considerable i ha desbordat la previsió dels centres i la capacitat d'acollida de la mateixa societat; tot i així, creim que l'escola ha sabut respondre mínimament al repte d'incorporar persones de totes les parts del món i de diverses maneres d'entendre la vida. Els programes d'acollida i els professors de suport han assumit bona part de la tasca inicial, sense necessitat d'enviar o derivar alumnes a programes externs als mateixos centres. En els darrers tres cursos escolars, la tendència s'ha mantingut però a la baixa. No s'ha produït l'allau que es va produir fa cinc i sis cursos escolars.

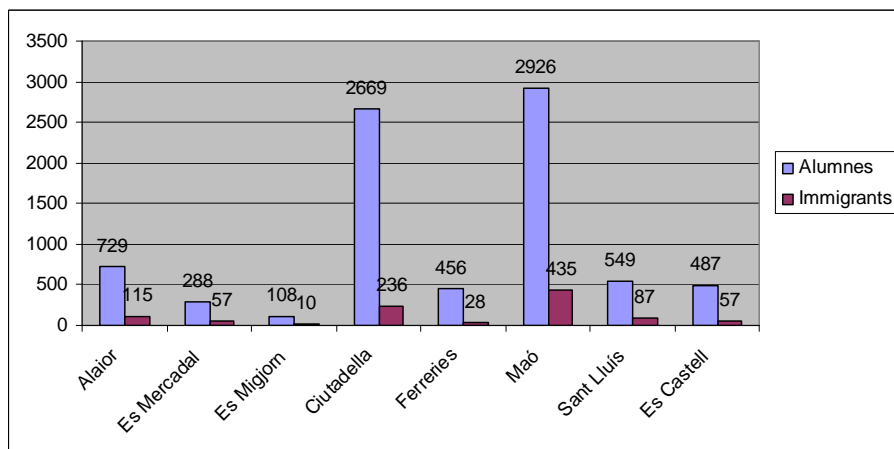
La immigració se centra, principalment, en els municipis d'Alaior i a Maó i municipis adjacents (Sant Lluís i es Castell) i durant aquests tres darrers cursos també a Mercadal, que ha vist com la seva població creixia fruit d'una expansió urbanística i econòmica a tots nivells.

CURS 2004-2005 INFANTIL I PRIMÀRIA



| Localitat | Alumnes | Immigrants | Percentatge |
|--------------|--------------|------------|---------------|
| Alaior | 720 | 96 | 13,33% |
| Es Mercadal | 251 | 24 | 9,56% |
| Es Migjorn | 106 | 8 | 7,54% |
| Ciutadella | 2.548 | 184 | 7,22% |
| Ferreries | 460 | 17 | 3,69% |
| Maó | 2.722 | 355 | 13,04% |
| Sant Lluís | 453 | 64 | 14,12% |
| Es Castell | 458 | 37 | 8,07% |
| TOTAL | 7.718 | 785 | 10,01% |

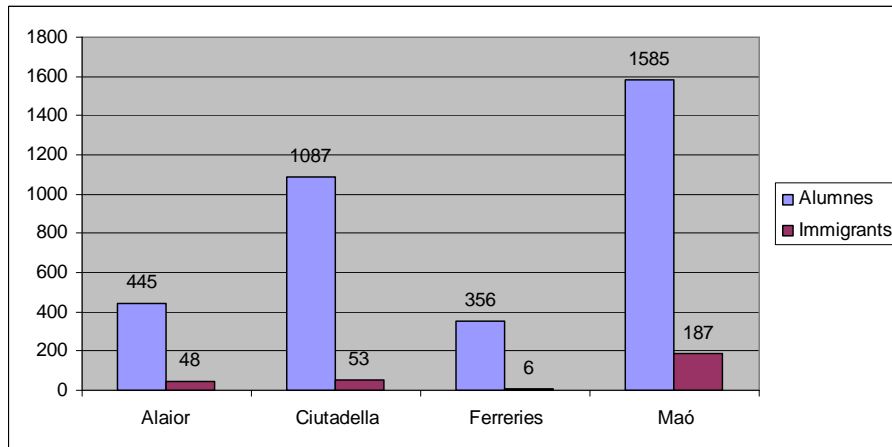
CURS 2006-2007 INFANTIL I PRIMÀRIA



| Localitat | Alumnes | Immigrants | Percentatge |
|--------------|--------------|--------------|---------------|
| Alaior | 729 | 115 | 15,78% |
| Es Mercadal | 288 | 57 | 19,79% |
| Es Migjorn | 108 | 10 | 9,26% |
| Ciutadella | 2.669 | 236 | 8,84% |
| Ferreries | 456 | 28 | 6,14% |
| Maó | 2.926 | 435 | 14,87% |
| Sant Lluís | 549 | 87 | 15,85% |
| Es Castell | 487 | 57 | 11,70% |
| TOTAL | 8.212 | 1.025 | 12,48% |

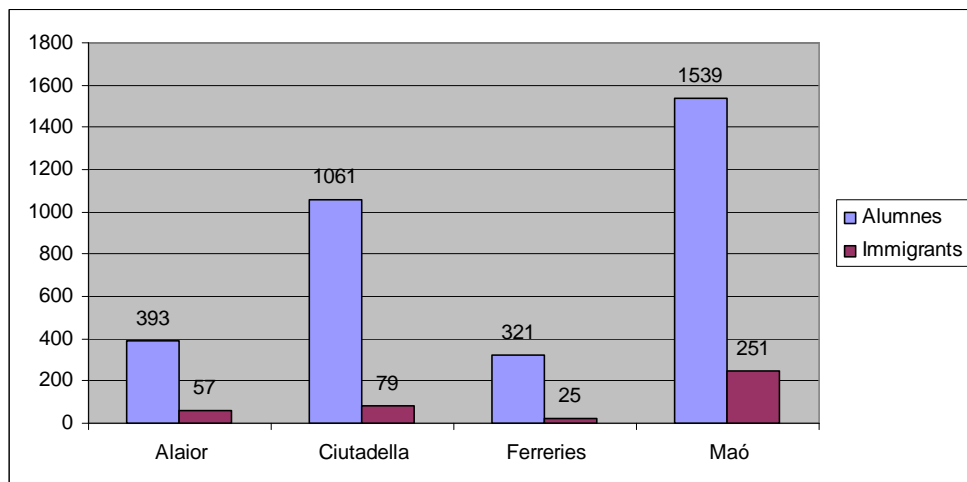
La població immigrant a l'educació infantil i primària creix en dos punts percentuals en el global de l'illa i destaca el fort increment del municipi des Mercadal, amb més de 10 punts percentuals en tres cursos escolars. De totes maneres, el creixement es produeix a tots els municipis.

CURS 2004-2005 SECUNDÀRIA



| Localitat | Alumnes | Immigrants | Percentatge |
|--------------|--------------|------------|--------------|
| Alaior | 445 | 48 | 10,78% |
| Ciutadella | 1.087 | 53 | 4,80% |
| Ferreries | 356 | 6 | 1,60% |
| Maó | 1.585 | 187 | 11,79% |
| TOTAL | 3.473 | 294 | 8,40% |

CURS 2006-2007 SECUNDÀRIA



| Localitat | Alumnes | Immigrants | Percentatge |
|--------------|--------------|------------|---------------|
| Alaior | 393 | 57 | 14,50% |
| Ciutadella | 1.061 | 79 | 7,45% |
| Ferreries | 321 | 25 | 7,79% |
| Maó | 1.539 | 251 | 16,31% |
| TOTAL | 3.314 | 412 | 12,43% |

Els percentatges creixen més a l'educació secundària obligatòria i és especialment significatiu l'increment de Maó, que alberga la població en edat de cursar la secundària obligatòria dels municipis des Castell i de Sant Lluís. El percentatge de creixement durant aquests darrers tres cursos és de més de quatre punts percentuals. El segueix Alaior i gairebé amb la meitat dels punts percentuals Ferreries i Ciutadella.

A Alaior és on es concentren més alumnes en la secundària postobligatòria, un 10%, que és ben poc, tot i que es manté només 3 punts per sota dels percentatges en educació secundària obligatòria. Ciutadella i Maó alberguen un 6% d'alumnat immigrant en la secundària obligatòria i Ferreries només un 1%. És evident que el percentatge de persones nouvingudes matriculades a la secundària postobligatòria és significativament molt més baix que els percentatges de les etapes d'infantil i de primària, fet que demostra les dificultats en l'accés a estudis superiors per part dels sectors de població més desfavorits i especialment de l'alumnat procedent de la immigració. Alguna acció s'haurà de prendre per anar compensant aquestes diferències.

ALUMNES IMMIGRANTS EN LA SECUNDÀRIA POSTOBLIGATÒRIA CURS 2006-2007

| Localitat | Alumnes | Immigrants | Percentatge |
|--------------|--------------|------------|--------------|
| Alaior | 130 | 13 | 10,00% |
| Ciutadella | 474 | 30 | 6,33% |
| Ferreries | 87 | 1 | 1,15% |
| Maó | 934 | 61 | 6,53% |
| TOTAL | 1.625 | 105 | 6,46% |

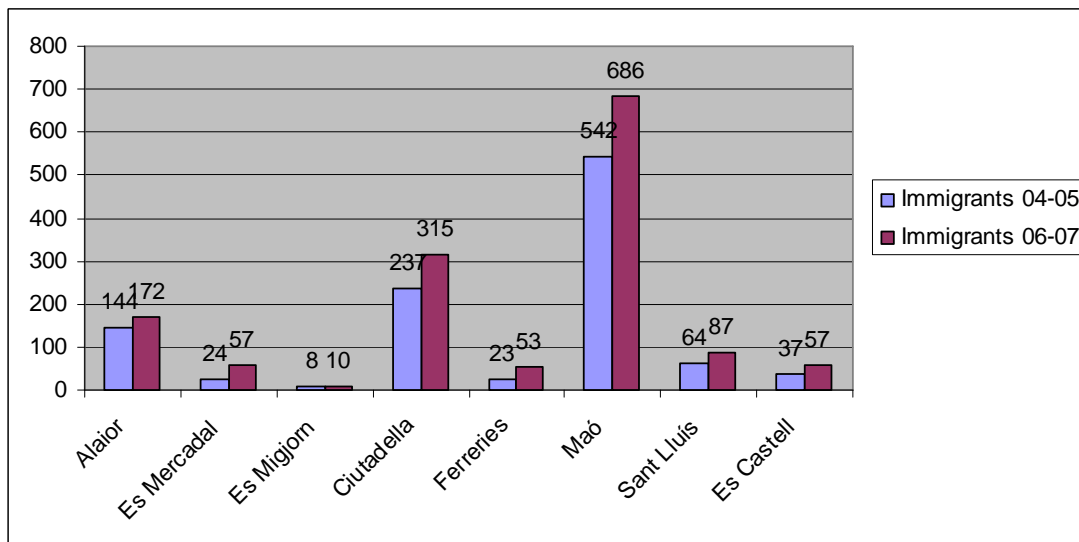
El percentatge global és del 6,46%. Aquestes dades ens han de fer reflexionar i posar sobre la taula un conjunt d'indicadors que caldrà tenir en compte en un futur immediat:

- Si bé és cert que el sistema educatiu ha fet un notable esforç per acollir tot aquest alumnat cal constatar que aquest esforç no és suficient per compensar les enormes dificultats de tots aquests col·lectius, que presenten necessitats ben diferenciades. Sense la implicació de les institucions públiques i privades i de tota la societat, serà impossible oferir les mateixes oportunitats a una persona nouvinguda que a un autòcton.
- També necessitam constatar el desnivell que existeix entre els sistemes educatius dels països de procedència. Aquestes mancances es fan molt més paleses a la secundària obligatòria.
- Tampoc podem oblidar el problema de la llengua, que presenta matisos ben diferents segons l'àrea geogràfica de procedència. Els alumnes procedents de països de parla anglesa presenten una actitud poc favorable a l'aprenentatge de les llengües oficials a la nostra comunitat, fet que agreuja les dificultats. Els alumnes procedents de països de parla àrab han de fer un esforç notable per aprendre dues noves llengües de bell nou, amb l'alentiment que això suposa per a l'aprenentatge dels continguts propis de l'edat. Finalment, amb els alumnes procedents de països de parla hispana, la tasca és més senzilla, tot i que alguns també presenten problemes a l'hora d'expressar-se correctament en català.

- Per acabar també volem constatar que els mecanismes d'assignació de curs per edat de l'alumne genera molts problemes, ja que les diferències poden ser molt notables d'una país a un altre, tot i que aquesta circumstància difícilment pot ser millorada, ja que inscriure'ls en cursos inferiors podria afectar la cohesió del grup i la seva inclusió en el col·lectiu.
- Per tant, cal articular un sistema d'acollida potent que, sense segregar, permeti assolir els objectius amb el menor temps possible, combinat el suport individualitzat, el suport al petit grup i el suport al grup classe per part de tots els professionals de l'educació.

**INCREMENT POBLACIÓ IMMIGRANT CURS 2004-2005
CURS 2006-2007**

| Localitat | Immigrants 04-05 | Immigrants 06-07 |
|--------------|------------------|------------------|
| Alaior | 144 | 172 |
| Es Mercadal | 24 | 57 |
| Es Migjorn | 8 | 10 |
| Ciutadella | 237 | 315 |
| Fereries | 23 | 53 |
| Maó | 542 | 686 |
| Sant Lluís | 64 | 87 |
| Es Castell | 37 | 57 |
| TOTAL | 1079 | 1437 |



**TOTALS ALUMNES IMMIGRANTS
ORDENATS PER PERCENTATGE I
PROCEDÈNCIA CURS 2006-2007**

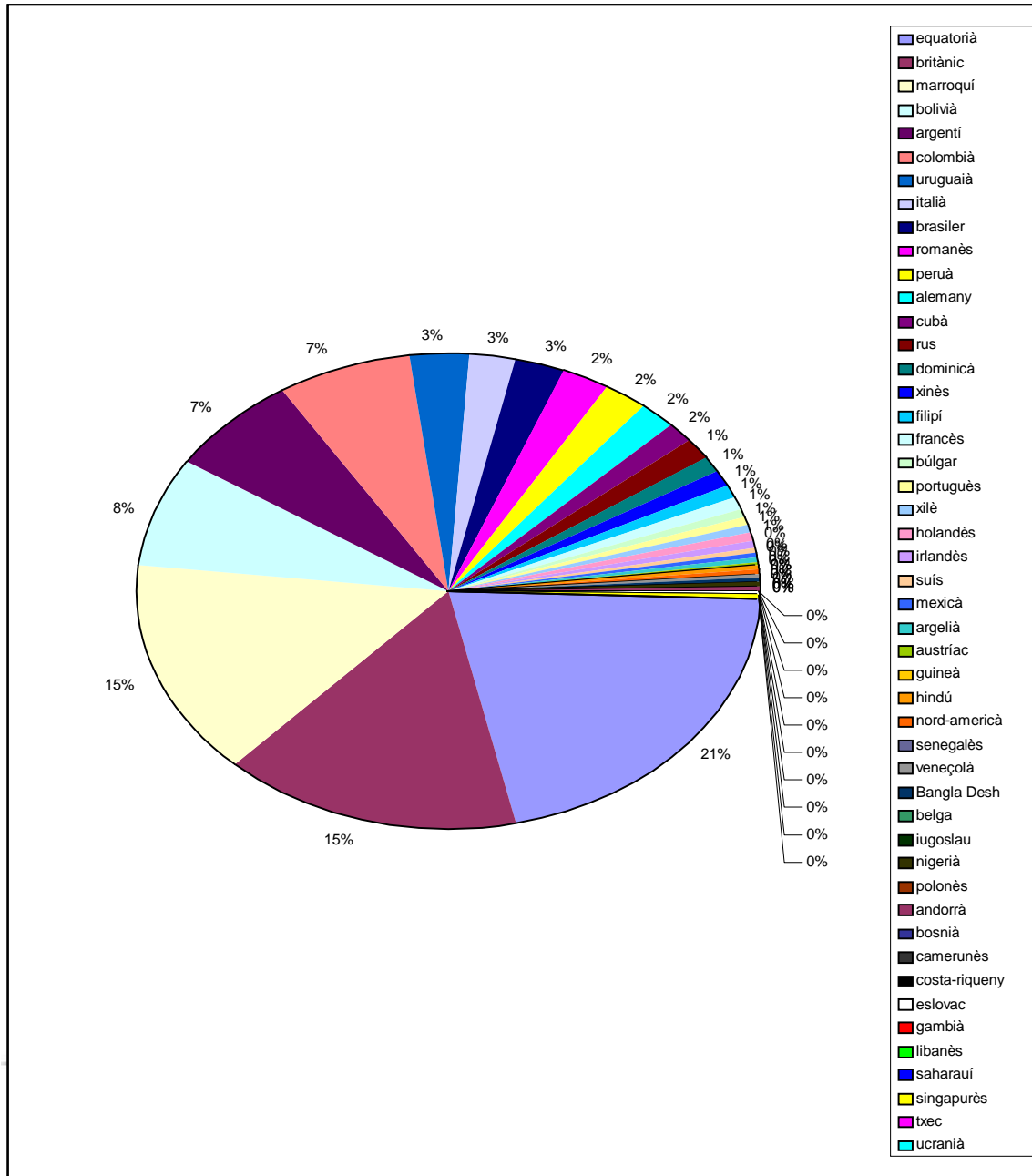
| Procedència | Total | Percentatge |
|-------------|-------|-------------|
| Equatorià | 321 | 20,82% |
| Britànic | 239 | 15,50% |
| Marroquí | 228 | 14,79% |
| Bolivià | 116 | 7,52% |
| Argentí | 109 | 7,07% |
| Colombià | 107 | 6,94% |
| Uruguaià | 43 | 2,79% |
| Italià | 41 | 2,66% |
| Brasilèr | 40 | 2,59% |
| Romanès | 36 | 2,33% |
| Peruà | 33 | 2,14% |
| Alemanya | 30 | 1,95% |

ce me

| | | |
|---------------|----|-------|
| Cubà | 24 | 1,56% |
| Rus | 20 | 1,30% |
| Dominicà | 19 | 1,23% |
| Xinès | 18 | 1,17% |
| Filipí | 12 | 0,78% |
| Francès | 11 | 0,71% |
| Búlgar | 11 | 0,71% |
| Portuguès | 9 | 0,58% |
| Xilè | 8 | 0,52% |
| Holandès | 7 | 0,45% |
| Irlandès | 7 | 0,45% |
| Suís | 7 | 0,45% |
| Mexicà | 4 | 0,26% |
| Argelà | 3 | 0,19% |
| Austríac | 3 | 0,19% |
| Guineà | 3 | 0,19% |
| Hindú | 3 | 0,19% |
| Nord-americà | 3 | 0,19% |
| Senegalès | 3 | 0,19% |
| Veneçolà | 3 | 0,19% |
| Bangla Desh | 2 | 0,13% |
| Belga | 2 | 0,13% |
| Iugoslau | 2 | 0,13% |
| Nigèria | 2 | 0,13% |
| Polonès | 2 | 0,13% |
| Andorrà | 1 | 0,06% |
| Bosnià | 1 | 0,06% |
| Camerunès | 1 | 0,06% |
| Costa-riqueny | 1 | 0,06% |
| Eslovac | 1 | 0,06% |
| Gambià | 1 | 0,06% |
| Libanès | 1 | 0,06% |
| Saharauí | 1 | 0,06% |

| | | |
|------------|-------|--------|
| Singapurès | 1 | 0,06% |
| Txec | 1 | 0,06% |
| Ucranià | 1 | 0,06% |
| | 1.542 | 99,91% |

El sistema educatiu de l'illa de Menorca acull alumnes procedents de 49 nacionalitats diferents, entre els quals destaquen els de procedència equatoriana, anglesa i marroquina, seguits de bolivians, argentins i colombians. Al llarg dels tres darrers cursos destaca l'augment de la població nouvinguda procedent de països hispanoamericans i de la Gran Bretanya, mentre que els procedents del Marroc baixen, ja que se suposa que els processos de reunificació familiar iniciats els anys noranta acaben i la majoria de filllets i filletes de les famílies marroquines ja neixen a Menorca, amb la consegüent obtenció de la nacionalitat espanyola.



sema

La distribució de l'alumnat immigrant es concentra bàsicament en els centres públics, tot i que els percentatges van baixant, ja que alguns centres concertats reuneixen una gran quantitat d'alumnat immigrant. L'escola pública alberga més del vuitanta per cent de l'alumnat immigrant, i arriba al 85% a la secundària. El sistema educatiu de Menorca acull un 12,48% d'alumnat immigrant en total, un percentatge notable al qual cal afegir l'alumnat no catalanoparlant; junts superen el 30% de la població escolaritzada. Tot plegat afegeix complexitat a les aules, un enriquiment per a tota la societat però un nou repte afegit a la tasca dels professionals de l'educació prou complex.

ALUMNAT IMMIGRANT PER TITULARITAT DEL CENTRE CURS 2006-2007 INFANTIL I PRIMÀRIA

| | Immigrants | Total alumnes | % | % immigrants | |
|--------------------|------------|---------------|--------|--------------|---------------|
| Centres públics | 832 | 5.940 | 14,00% | | 81,17% |
| Centres concertats | 193 | 2.272 | 8,49% | | 18,82% |
| | 1.025 | 8.212 | 12,48% | | 99,99% |

ALUMNAT IMMIGRANT PER TITULARITAT DEL CENTRE CURS 2006-2007 SECUNDÀRIA

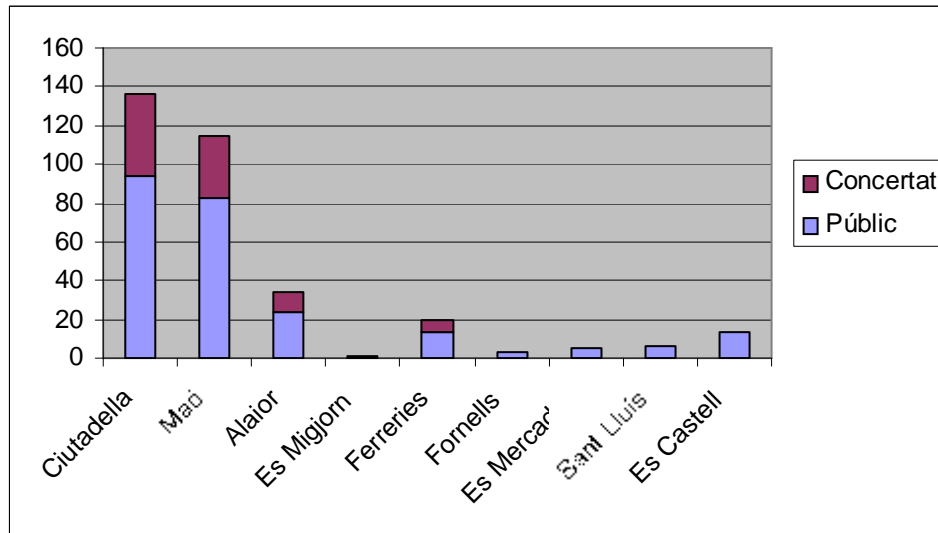
| | Immigrants | Total alumnes | % | % immigrants | |
|--------------------|------------|---------------|--------|--------------|---------------|
| Centres públics | 443 | 3.926 | 11,28% | | 85,68% |
| Centres concertats | 74 | 1.013 | 7,30% | | 14,31% |
| | 517 | 4.939 | 10,46% | | 99,99% |

ALUMNAT AMB NECESSITATS EDUCATIVES ESPECIALS

La incorporació de l'alumnat amb necessitats educatives especials als centres ordinaris ha esdevingut una de les fites més importants assolides per les escoles menorquines, fins a l'extrem de tancar el centre d'educació especial existent a l'illa. Aquesta situació no vol amagar les enormes dificultats per atendre correctament les necessitats de cadascun d'aquests fillets i filletes; només volem destacar l'esforç realitzat per molts sectors socials que han exigit una millora de les condicions de vida d'aquestes persones. Un problema segueix latent en tot aquest procés d'integració: els esforços que porta a terme l'escola no es corresponen en l'àmbit social; són molt poques, actualment, les persones amb discapacitats que es poden acollir a un programa que els permeti treballar en un ambient normalitzat i ordinari de treball i evitar així la concentració de persones amb discapacitats a centres específics. Aquesta consideració no minva l'excel·lent treball que desenvolupen aquests centres específics. Només volem deixar constància del fet i aprofitar l'ocasió per fer una crida a la integració real i autèntica de tots els col·lectius amb discapacitats.

NECESSITATS EDUCATIVES ESPECIALS PER LOCALITATS CURS 2004-2005

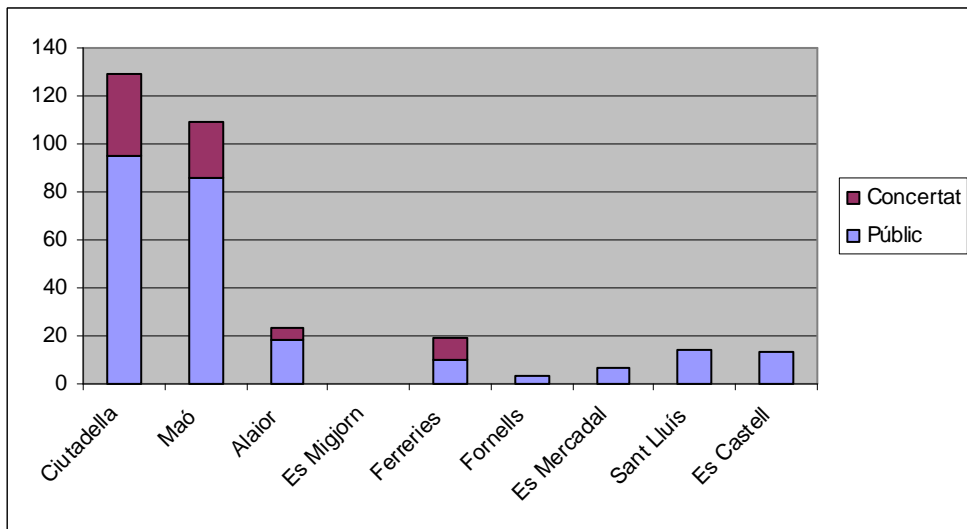
| | Públic | Concertat | TOTAL |
|--------------|---------------|---------------|---------------|
| Ciutadella | 94 | 42 | 136 |
| Maó | 83 | 32 | 115 |
| Alaior | 24 | 10 | 34 |
| Es Migjorn | 1 | | 1 |
| Ferrerries | 13 | 7 | 20 |
| Fornells | 3 | | 3 |
| Es Mercadal | 5 | | 5 |
| Sant Lluís | 6 | | 6 |
| Es Castell | 13 | | 13 |
| TOTAL | 242 | 91 | 333 |
| % | 72,67% | 27,32% | 99,99% |



NECESSITATS EDUCATIVES ESPECIALS PER LOCALITATS CURS 2006-2007

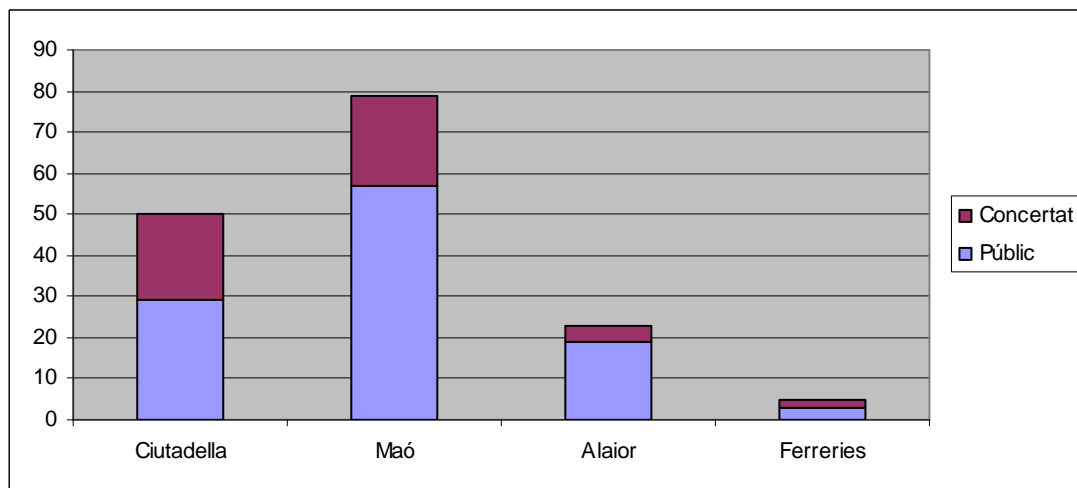
| | Públic | Concertat | TOTAL |
|--------------|---------------|---------------|---------------|
| Ciutadella | 95 | 34 | 129 |
| Maó | 86 | 23 | 109 |
| Alaior | 18 | 5 | 23 |
| Es Migjorn | 0 | 0 | 0 |
| Ferreries | 10 | 9 | 19 |
| Fornells | 3 | 0 | 3 |
| Es Mercadal | 7 | 0 | 7 |
| Sant Lluís | 14 | 0 | 14 |
| Es Castell | 13 | 0 | 13 |
| TOTAL | 246 | 71 | 317 |
| % | 77,60% | 22,39% | 99,99% |

sema



NECESSITATS EDUCATIVES ESPECIALS PER LOCALITATS SECUNDÀRIA CURS 2006-2007

| | Públic | Concertat | TOTAL |
|--------------|---------------|---------------|---------------|
| Ciutadella | 29 | 21 | 50 |
| Maó | 57 | 22 | 79 |
| Alaior | 19 | 4 | 23 |
| Ferreries | 3 | 2 | 5 |
| TOTAL | 108 | 49 | 157 |
| % | 68,78% | 31,21% | 99,99% |



La distribució per titularitat dels centres dels alumnes amb necessitats educatives especials segueix la tendència dels darrers cursos i s'incrementa el percentatge d'alumnat atès pel sistema públic; en total el 77,60% continua escolaritzat en centres públics, mentre que només el 22,39% s'escolaritza en centres concertats. Aquesta concentració pot obeir als recursos humans especialitzats de què actualment disposen els centres públics. De totes maneres es poden observar diferències notables entre municipis que no podem passar per alt. Vegem-ho amb més detall.

A Ciutadella i a Ferreries els percentatges són força diferents que a la resta de localitats per les especificitats esmentades anteriorment. Ens podem fixar que a Ferreries gairebé la meitat dels alumnes amb discapacitats estan repartits equitativament entre els centres públics i els centres concertats. A Ciutadella succeeix una cosa semblant, tot i l'existència de més centres públics que privats.

En aquest cas creim que cal fer un conjunt de consideracions que ens facilitaran l'anàlisi de les dades. El fet que tot l'alumnat amb discapacitats romangui escolaritzat a centres ordinaris no implica necessàriament que estiguin atesos correctament, ja que no sempre s'utilitzen els mètodes més adients i les metodologies cooperatives capaces d'oferir els ambients necessaris per a l'ensenyament-aprenentatge en aules heterogènies, tot i que la seva presència ja implica necessàriament un esforç d'atenció a les seves necessitats, un esforç d'especialització dels professionals que els atenen i un esforç notable de formació general de tot el

emma

professorat. Per tant, tot i constatar una realitat molt encoratjadora que implica l'absència de centres d'educació especial a tota l'illa, no podem conformar-nos amb aquesta realitat, ja que el camí per recórrer és llarg i el repte de la inclusió social encara el veim lluny.

PROFESSORAT DE L'ILLA DE MENORCA

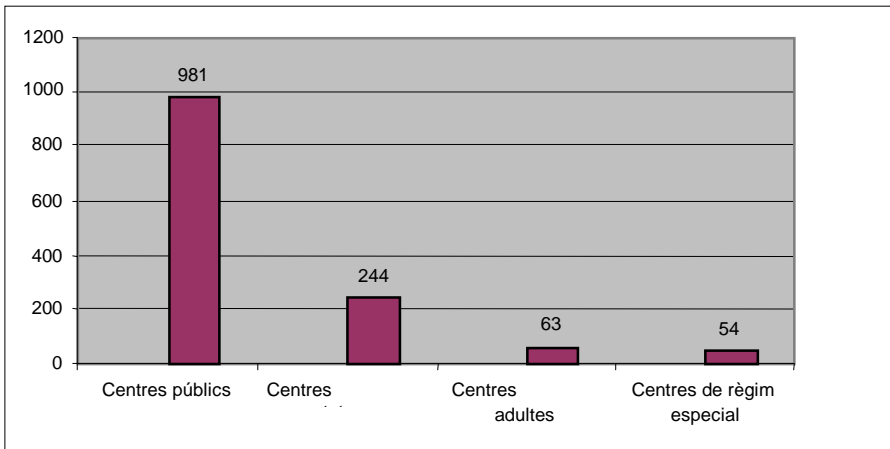
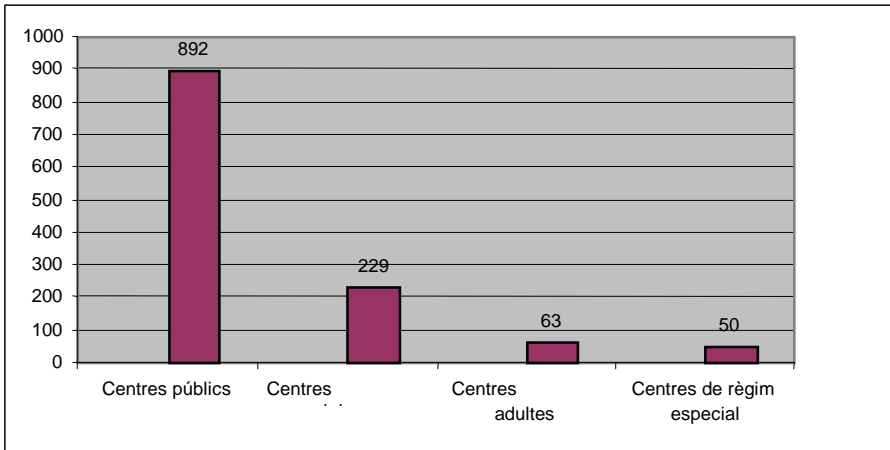
L'increment de professorat durant els darrers anys ha estat notable. Les plantilles s'han reforçat especialment per adaptar els departaments d'orientació i els equips i professionals de suport a les necessitats educatives. En els darrers tres cursos escolars, el professorat de l'illa de Menorca ha augmentat en més de 100 mestres, un nombre considerable tot i l'increment d'alumnat, especialment el nouvingut. En aquest cas disposam de dades del curs 2003-2004, que ens permeten realitzar una comparació a més llarg termini:

PROFESSORAT CENTRES MENORCA CURS 2003-2004

| | |
|-----------------------------|-------|
| Centres públics | 892 |
| Centres concertats | 229 |
| Centres de persones adultes | 63 |
| Centres de règim especial | 50 |
| TOTAL | 1.234 |

PROFESSORAT CENTRES DE MENORCA CURS 2006-2007

| | |
|-----------------------------|-------|
| Centres públics | 981 |
| Centres concertats | 244 |
| Centres de persones adultes | 63 |
| Centres de règim especial | 54 |
| TOTAL | 1.342 |



sema

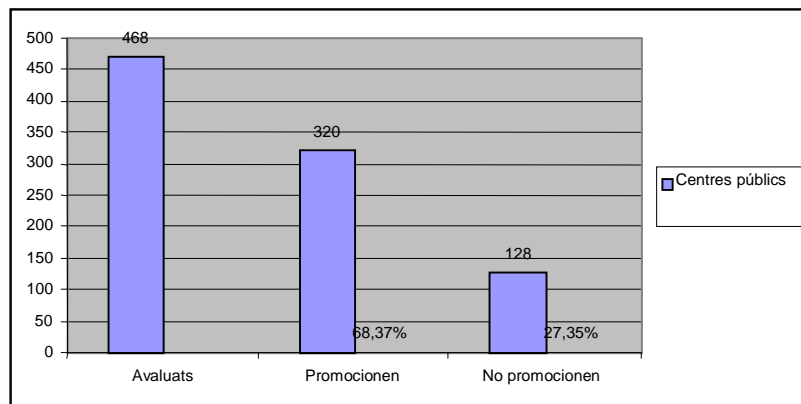
RESULTATS DEL SISTEMA EDUCATIU DE L'ILLA DE MENORCA A PARTIR DE LES DADES D'AVALUACIÓ I PROMOCIÓ D'EDUCACIÓ SECUNDÀRIA OBLIGATÒRIA I BATXILLERAT

Les Illes Balears presenten unes elevades taxes d'alumnes que no assolixen els objectius de l'educació secundària i que no obtenen el títol: un 38,6% segons dades del Ministeri d'Educació i Cultura no obtenen el títol, mentre que la mitjana de l'Estat és del 23,6%. Només Ceuta i Melilla presenten taxes més baixes (43,3 i 53,7 respectivament)⁴.

Menorca també presenta uns indicadors més favorables, tot i que els índexs de repetidors i d'abandonaments és molt preocupant. Els centres públics de secundària a partir de les dades recollides en els documents d'organització de centres del curs 2004-2005 presenten les taxes següents:

| Resultats titulació a final de l'ESO | Avaluats | Promocionen i obtenen el títol | No promocionen i no obtenen el títol |
|--------------------------------------|----------|--------------------------------|--------------------------------------|
| Centres públics | 468 | 320 68,37% | 128 27,35% |

⁴ MECD (2002): *Las cifras de la educación en España. Estadísticas e indicadores*. Madrid: MECD.



Si bé el percentatge⁵ està per davall del de la comunitat autònoma, no deixa de ser preocupant que un terç de l'alumnat no aconseguixi el títol en educació secundària obligatòria. Desconeixem les causes del possible error de càlcul que deixa uns vint alumnes com a teòricament desapareguts de l'estadística. Els càlculs s'han fet directament sobre les estadístiques proporcionades pels centres docents en la seva memòria anual. Ens és impossible, en aquest moment, determinar l'exactitud de les dades o el lloc de l'error.

Els percentatges de promoció i titulació genèrics (en aquest quadre, a diferència de l'anterior, s'inclouen tots els alumnes matriculats a l'educació secundària obligatòria, els dels centres públics i els dels centres concertats) a l'educació secundària obligatòria presenten taxes més baixes, com indica el quadre següent:

| Total matrícula | Totes les àrees aprovades | Total promoció | Més de tres àrees suspeses | Repeticions | Altres situacions |
|-----------------|---------------------------|----------------|----------------------------|-------------|-------------------|
| 1.769 | 664 | 1.276 | 156 | 392 | 101 |
| | | 72,13 % | | 22,15 % | 5,70 % |

⁵ Elaboració pròpia a partir dels documents d'organització de centres del curs 2004-2005 dels instituts públics de secundària de l'illa.

Les dades de batxillerat presenten un major percentatge d'avaluacions negatives i també un nombre baix de matriculats⁶. De totes maneres hem d'indicar que les dades recollides del curs 2004-2005 feien referència a la totalitat del batxillerat, és a dir, tant a primer com a segon, i les que incloem del curs passat només fan referència a les avaluacions finals de segon de batxillerat.

RESULTATS AVALUACIÓ DE BATXILLERAT CURS 2004-2005

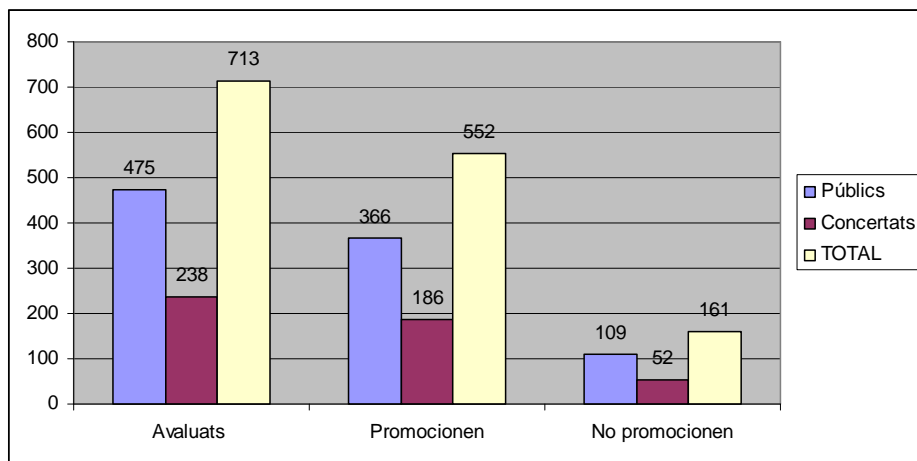
| Centres | Avaluats | Promocionen | No promocionen |
|---------|----------|-------------|----------------|
| públics | 741 | 449 | 292 |
| | | 60,59% | 39,40% |

Si establim les comparacions pertinents amb els resultats de l'avaluació final del curs 2005-2006, tancada el setembre de 2006 (encara no podem obtenir les dades finals del present curs, que es tancaran el proper mes de setembre), podem concloure que els resultats van millorant de manera lenta però progressiva.

RESULTATS AVALUACIÓ QUART D'ESO CURS 2006-2007

| | Avaluats | Promocionen | No promocionen |
|------------|---------------|---------------|----------------|
| Públics | 475 | 366 | 109 |
| Concertats | 238 | 186 | 52 |
| TOTAL | 713 | 552 | 161 |
| % | 99,99% | 77,41% | 22,58% |

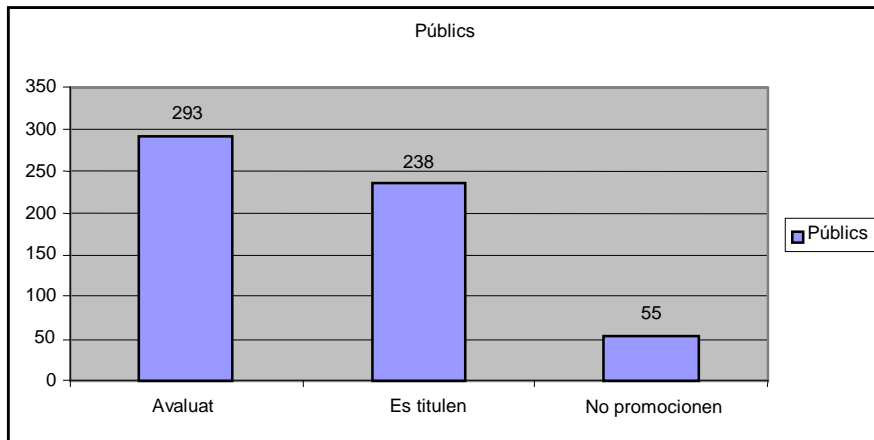
⁶ Elaboració pròpia a partir dels documents d'organització de centres del curs 2004-2005 dels instituts públics de secundària de l'illa.



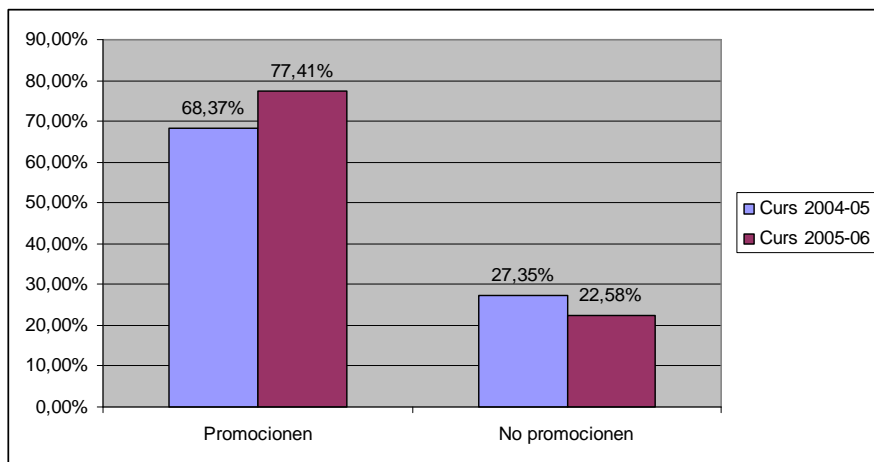
El procés de millora és molt més significatiu en les avaluacions de batxillerat, tot i el descens de l'alumnat en xifres absolutes.

RESULTATS AVALUACIÓ SEGON DE BATXILLERAT CURS 2006-2007

| | Avaluats | Es titulen | No promocionen |
|---------|----------------|------------|----------------|
| Públics | 293 | 238 | 55 |
| % | 100,00% | 81% | 19% |



Les dades comparades indiquen una tendència a percentatges més alts de promoció final tot i el descens en les matrícules.



sema

LES ESCOLES DE PERSONES ADULTES

Les deficiències del sistema obligatori, les baixes taxes d'escolarització en estudis postobligatoris i les deficiències del sistema de formació professional, subdividit en diferents sectors segons el col·lectiu al qual va dirigida la formació, són compensades en part per l'extensió, tasca i amplitud de les escoles de persones adultes de l'illa de Menorca, que en total imparteixen formació a gairebé 5.000 persones, concretament a 4.949 persones de tots els municipis de l'illa. Aquesta xifra, realment espectacular, representa el 5,6% de tota la població de l'illa de Menorca. És difícil trobar un lloc de l'Estat on les escoles de persones adultes aconseguixin aglutinar al seu voltant més del 5% de la població total.

CENTRE DE MAÓ: MATRÍCULA OFICIAL

| | Maó | Alaior | Es Castell | Sant Lluís |
|---|-------|--------|------------|------------|
| Ensenyances inicials | 43 | 35 | | 1 |
| Taller d'informàtica i cuina | 8 | | | |
| ESPA | 482 | | | |
| Proves lliures d'FP | 48 | | | |
| Mòduls monogràfics | | | | |
| Accés a c. form. grau mitjà | 10 | | | |
| Accés a c. form. grau superior i UIB | 104 | | | |
| Català de la CAC | 366 | 60 | 44 | 27 |
| Castellà per a estrangers | 62 | 13 | 81 | 42 |
| Informàtica | 169 | 20 | | |
| Tallers d'intel·ligència emocional | 33 | 12 | | |
| Història de Menorca | 30 | | | |
| Curs per a oposicions | 45 | | | |
| Alemanys nivells 1 i 2 | 41 | | | |
| Italià | 40 | | | |
| Anglès | 114 | 37 | 22 | 32 |
| Itineraris paisatgístics i arqueològics | 165 | | | |
| TOTAL | 1.760 | 177 | 147 | 102 |

Oferta complementària

| | Maó | Alaior | Es Castell | Sant Lluís |
|---|--------------|------------|------------|------------|
| Alemanys nivell 2 | 10 | | | |
| Balls de saló | 72 | | | |
| Chi-kung | 10 | | | |
| Cuina i pastisseria | 76 | 31 | | 9 |
| Cuina per a gurmets | 40 | | | |
| Cuina per sorprendre | 40 | | | |
| Fotografia digital | 35 | | | |
| loga | 194 | 30 | 15 | 8 |
| loga egipci | 10 | | | |
| Massatge | 28 | | | |
| Shiatsu | 9 | | | |
| Tai-txi | 71 | | | |
| Taller de manualitats | 5 | | | |
| Taller de fil | 14 | 12 | | |
| Verdi: vida i obra | 8 | | | |
| Taller de labor de retalls (<i>patchwork</i>) | 11 | 16 | | |
| Taller de riure (risoteràpia) | 53 | | | |
| Flors de Bach | | | | |
| TOTAL OFERTA COMPLEMENTÀRIA | 686 | 89 | 15 | 17 |
| | Maó | Alaior | Es Castell | Sant Lluís |
| TOTAL CENTRE I OFERTA COMPLEMENTÀRIA | 2.446 | 266 | 162 | 119 |
| TOTAL CENTRE DE MAÓ | 2.993 | | | |

emma

CENTRE DE CIUTADELLA: MATRÍCULA OFICIAL

| | Ciutadella | Ferrerries | Es Mercadal | Es Migjorn Gran |
|--|------------|------------|-------------|-----------------|
| Ensenyances inicials | 20 | 7 | 10 | 14 |
| Educació secundària per a persones adultes | 180 | 50 | 28 | |
| Mòduls monogràfics d'FP | 46 | | | |
| Batxillerat | 11 | | | |
| Català | 292 | 24 | 22 | 14 |
| Castellà per a estrangers | 45 | | 16 | |
| Preparació per a l'accés a la universitat i FP | 53 | | | |
| Informàtica | 234 | 28 | 23 | 17 |
| TOTAL | 881 | 109 | 99 | 45 |

Oferta complementària

| | Ciutadella | Ferrerries | Es Mercadal | Es Migjorn Gran |
|----------------------|------------|------------|-------------|-----------------|
| Anglès | 139 | 26 | 33 | 6 |
| Alemanys | 23 | | | |
| Italià | 29 | | | |
| Francès | 28 | | | |
| Llengua de signes | | 10 | | |
| Maquillatge | 30 | 6 | | |
| Massatges | 26 | | | |
| Tertúlies literàries | 18 | | | |
| Taller de fil | | | 18 | |
| Jardineria | 14 | | | |
| Guitarra | 20 | | | |
| Cuina | 30 | | | |
| Shiatsu | 8 | | | |
| Decoració | 15 | | | |
| Vela llatina | 17 | | | |
| Restauració | | | 12 | |

emma

| | | | | |
|---|--------------|------------|------------|-----------|
| Balls | | | 78 | |
| Astronomia | 10 | | | |
| Història de Menorca | 22 | | | |
| Taller de comunicació | 9 | | | |
| Socorrisme | 13 | | | |
| Dietètica | 12 | | | |
| Itineraris d'arqueologia i paisatges | 106 | 43 | 15 | 6 |
| TOTAL OFERTA COMPLEMENTÀRIA | 569 | 85 | 156 | 12 |
| TOTAL CENTRE I OFERTA COMPLEMENTÀRIA | 1.450 | 194 | 255 | 57 |
| TOTAL CENTRE TERRITORIAL | 1.956 | | | |

No és l'objectiu d'aquest estudi analitzar a fons els motius i les causes d'aquests percentatges tan positius de matrícula a les escoles de persones adultes de l'illa de Menorca, però no podem deixar d'apuntar-ne alguns que, sens dubte, han marcat i continuaran marcant el futur d'aquest sector educatiu:

- La cohesió inicial d'un col·lectiu de professionals de l'educació que van aconseguir oferir credibilitat, qualitat i serietat a les escoles de persones adultes com a eina de transformació social, de mobilització i de conscienciació vers qüestions socials, mediambientals, educatives i culturals.
- L'oferiment d'una àmplia oferta complementària, que aconseguí aglutinar uns sectors de població molt diversos entorn a projectes educatius lúdics i d'entreteniment, i que, a poc a poc, han anat passant per alguns dels ensenyaments oficials per obtenir noves titulacions, millorar la seva formació professional o preparar-se per millorar les seves condicions laborals.
- Les escoles de persones adultes de l'illa de Menorca, com les de moltes zones de l'Estat, han esdevingut espais de socialització per a sectors molt diversos de la societat; llocs de relació, de distensió, d'aprenentatge i de gaudi personal.
- Per a les persones més joves, les escoles de persones adultes s'han convertit en aules de compensació de les deficiències del sistema educatiu obligatori i de les dificultats de moltes persones per obtenir el títol d'educació secundària obligatòria al llarg de l'escolaritat obligatòria.
- Per tant, l'escola de persones adultes, en aquests moments, es troba al davant d'un nou repte: minvar progressivament el seu vessant compensatori de dificultats i de deficiències per convertir-se en un autèntic i ben articulat sistema de formació al llarg de la vida, objectiu de tots els sistemes educatius dels països més avançats i clau per modernitzar i actualitzar àmplies capes de població.

Les dades realment negatives dels índexs d'escolarització postobligatoris es compensen amb escreix amb la matrícula a les escoles de persones adultes, la qual cosa planteja un nou interrogant i un nou rept: ¿Seria possible que els plantejaments, les metodologies i les activitats dissenyades des de les escoles de persones adultes siguin molt més adients i realistes a les necessitats de les persones que l'encara jove sistema d'educació secundària obligatòria, que veu com una bona part del seu alumnat acaba sense la titulació exigida? No tenim dades per contrastar aquesta qüestió, però l'interrogant bé s'ho val. Haurem de fer un esforç per analitzar-ho en profunditat.

| | Població total | Població matriculada | % | |
|-------------|----------------|----------------------|-------|--|
| Ciutadella | 27.468 | 1.450 | 5,27% | |
| Ferreries | 4.476 | 194 | 4,33% | |
| Es Mercadal | 4.504 | 255 | 5,66% | |
| Es Migjorn | 1.503 | 57 | 3,79% | |
| Maó | 27.893 | 2.446 | 8,76% | |
| Alaior | 8.933 | 266 | 2,97% | |
| Es Castell | 7.475 | 162 | 2,16% | |
| Sant Lluís | 6.182 | 119 | 1,92% | |
| TOTAL | 88.434 | 4.949 | 5,59% | |

Les dades i percentatges per municipis requereixen algunes consideracions interessants: l'elevat percentatge d'assistència sobre la població total al municipi de Maó i els baixos percentatges d'Alaior, es Castell i Sant Lluís, municipis on el percentatge està molt per davall de la mitjana de l'illa de Menorca.

L'increment de matrícula i d'oferta a les escoles de persones adultes n'ha saturat les instal·lacions i minven la qualitat del servei que ofereixen. El centre de Maó, en aquests moments, és el que pateix més mancances d'espai i des de fa molt temps es demana una solució, que passaria per la ubicació de l'escola de persones adultes Joan Mir i Mir a l'actual edifici de l'Escola Graduada i la construcció d'un nou centre escolar que aculli els alumnes de l'Escola Graduada. Però el tema no està resolt i ha sofert continus retards des que el curs 2000-2001 es va plantejar la necessitat d'ubicar una nova seu per a l'escola de persones adultes a Maó.

A hores d'ara, l'escola de persones adultes Joan Mir i Mir té més de 2.000 alumnes matriculats i les classes es reparteixen en sis edificis: la seu de l'escola, al carrer de Sant Joan; el CP Antoni Joan; el CP Mare de Déu del Carme, i els tres instituts del municipi. Aquesta dispersió afecta negativament l'ambient educatiu del centre i la coordinació i la comunicació àgil entre tots els membres de la comunitat educativa.

No podem oblidar que aquesta assistència massiva a les escoles de persones adultes de l'illa de Menorca és una garantia capaç de compensar els resultats negatius de la secundària obligatòria i oferir una formació vàlida a les necessitats del mercat laboral de l'illa. Adequar les instal·lacions per fer possible una oferta de major qualitat és una condició indispensable per capgirar els resultats de l'escolaritat obligatòria i mantenir el mercat laboral de l'illa de Menorca al nivell que necessita per mantenir, entre d'altres qüestions, la competitivitat i el nivell de vida.

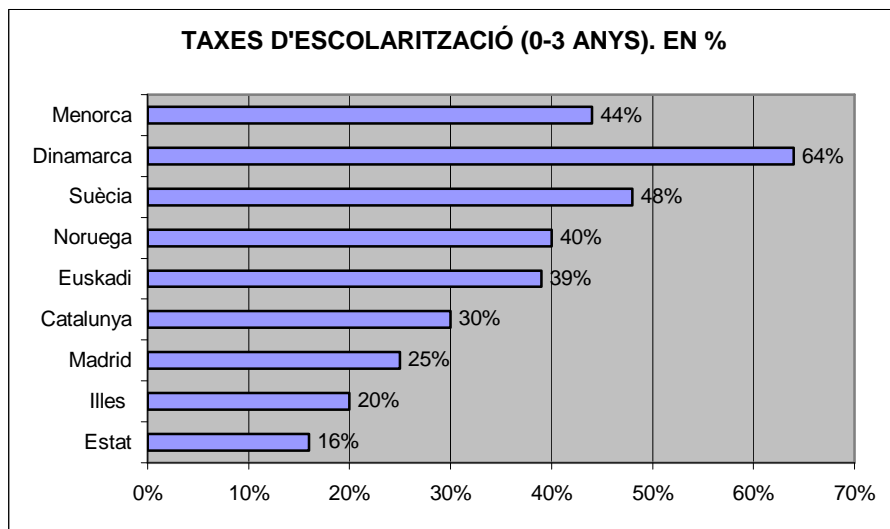
L'EDUCACIÓ INFANTIL 0-3 ANYS

L'altre sector educatiu que presenta uns indicadors realment satisfactoris és l'educació infantil 0-3, gestionada directament pel Consell Insular de Menorca i pels diferents ajuntaments.

| POBLACIÓ ESCOLARITZADA PER MUNICIPIS | | | | |
|---|-----------------------|---------------------|--------------------------|---------------|
| | Població total | Població 0-3 | Escolaritzada 0-3 | % 0-3 |
| Maó | 27.669 | 1.105 | 498 | 45,06% |
| Es Castell | 7.440 | 312 | 69 | 22,11% |
| Sant Lluís | 5.865 | 236 | 122 | 51,69% |
| Alaior | 8.671 | 327 | 131 | 40,06% |
| Es Mercadal | 4.255 | 186 | 46 | 24,73% |
| Es Migjorn Gran | 1.409 | 61 | 26 | 42,62% |
| Ferreries | 4.416 | 162 | 85 | 52,46% |
| Ciutadella | 26.972 | 1.073 | 544 | 50,69% |
| TOTAL | 86.697 | 3.462 | 1.521 | 43,93% |

POBLACIÓ ESCOLARITZADA 0-3 PER MUNICIPIS. Dades proporcionades pel Departament de Cultura, Patrimoni, Educació i Joventut del Consell Insular de Menorca corresponents al curs 2006.

Com es pot comprovar les taxes d'escolarització 0-3 de l'illa de Menorca estan molt enfora de les dels territoris que ens envolten i s'apropen a les dels països nòrdics, països de referència en tots els temes educatius, socials i culturals. També hem de recórrer a aspectes qualitatius per entendre una mica aquest panorama: el col·lectiu de professionals de l'educació infantil sempre ha destacat pel seu grau d'implicació, pels processos d'innovació que ha iniciat i per la predisposició per mobilitzar la societat i mentalitzar-la de les bondats d'un sistema educatiu entre 0 i 6 anys de qualitat, arrelat al medi i potent, capaç de compensar desigualtats i dificultats. El sistema educatiu de Menorca deu molt a aquests col·lectius de professionals a l'hora d'assolir les fites actuals.



TAXES D'ESCOLARITZACIÓ 0-3 COMPARATIVES. Dades proporcionades pel Departament de Cultura, Patrimoni, Educació i Joventut del Consell Insular de Menorca.

LA FORMACIÓ PROFESSIONAL DE GRAU MITJÀ I DE GRAU SUPERIOR

Tot i que l'oferta de formació professional és limitada per la mateixa població de l'illa, els percentatges de matriculats creixen lentament però progressivament, amb la incorporació lenta de nous cicles i amb grups aula reduïts. La facilitat d'accés al món laboral sense titulació i la manca d'exigència per part dels empresaris de formació prèvia desencoratja molt la formació professional, tot i que l'accés al món del treball després de cursar algun cicle formatiu sol ser immediat. Un total de 832 alumnes cursen els diferents cicles de grau mitjà i de grau superior que estan implantats:

- Comerç
- Muntatge i manteniment d'instal·lacions de fred, climatització i producció de calor
- Perruqueria

- Cuina
- Serveis de restaurant i bar
- Electromecànica de vehicles
- Conducció d'activitats físicoesportives en el medi natural
- Estètica personal decorativa
- Cures auxiliars d'infermeria
- Gestió administrativa
- Equips instal·lacions electrotècniques
- Mecanitzat
- Explotacions agràries extensives
- Atenció sociosanitària
- Explotació de sistemes informàtics
- Administració i finances
- Informació i comercialització turístiques
- Educació infantil
- Administració de sistemes informàtics
- Instal·lacions electrotècniques
- Sistemes de regulació i control automàtics
- Prevenció de riscos professionals
- Gestió comercial i màrqueting
- Animació d'activitats físicoesportives
- Manteniment i muntatge d'instal·lacions d'edificis i procés

Nombre de matriculats als cicles de formació professional de grau mitjà, de grau superior, de garantia social i de cicles artístics.

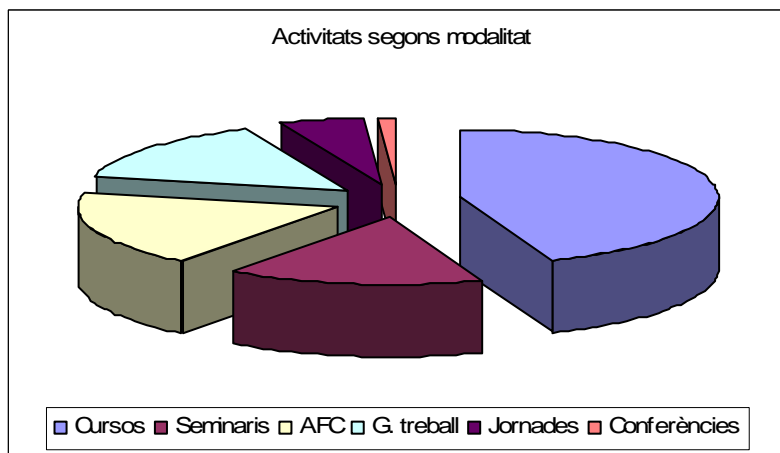
| FORMACIÓ PROFESSIONAL ESPECÍFICA | NOMBRE ALUMNAT MATRICULAT |
|---|----------------------------------|
| CICLES FORMATIUS DE GRAU MITJÀ | 515 |
| CICLES FORMATIUS DE GRAU SUPERIOR | 165 |
| PROGRAMES DE GARANTIA SOCIAL | 126 |
| CICLES ARTÍSTICS | 32 |
| TOTAL | 838 |

FORMACIÓ DEL PROFESSORAT: EL CENTRE DE PROFESSORS

El centre de professors de Menorca ha desenvolupat durant el curs 2006-2007 un total de noranta-tres activitats. D'aquesta manera continua la tendència creixent d'activitats de formació, tot i que va davallar el nombre de seminaris i es mantenen les activitats de formació a centres. Aquestes dues modalitats són les que van referides més directament a la pràctica a l'aula. El nombre de grups de treball va creixent de curs en curs, així com els cursos.

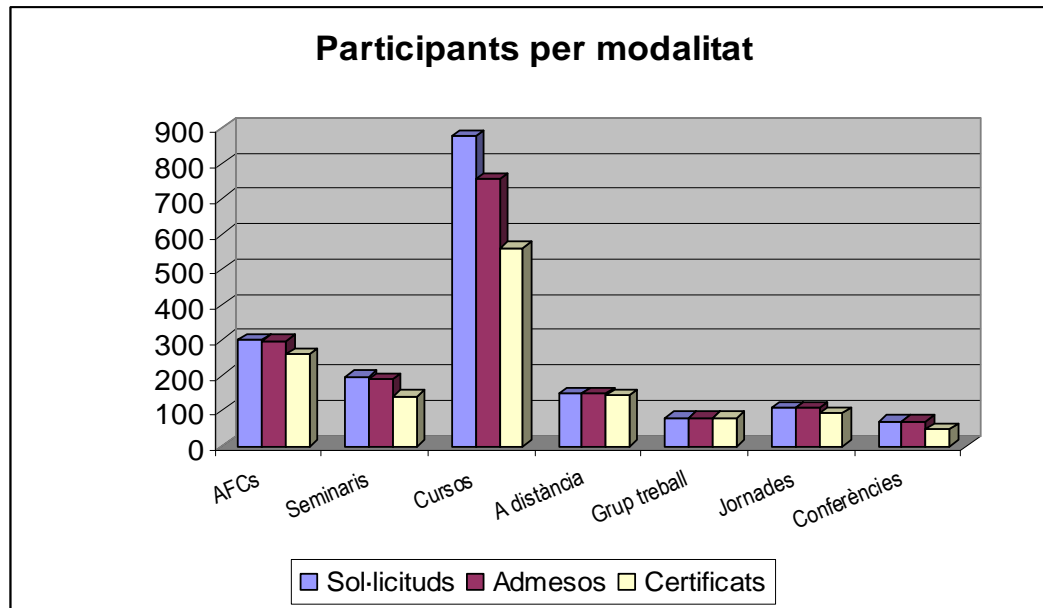
Els seminaris i les activitats de formació a centres es concentren bàsicament a l'educació infantil i primària (5 activitats de formació a centres a infantil i 6 a primària; 3 seminaris a educació infantil i 4 a primària). Un total de 4 seminaris i 4 activitats de formació a centres es realitzen a l'educació secundària i 1 activitat de formació, a l'escola de persones adultes i al conservatori de música.

| Modalitat | 03/04 | 04/05 | 05/06 | 06/07 |
|--------------------|-----------|-----------|------------|-----------|
| Cursos | 28 | 40 | 43 | 41 |
| AFC | 18 | 13 | 28 | 17 |
| Seminaris | 21 | 19 | 22 | 15 |
| Jornades | 2 | 4 | 7 | 5 |
| GT | 9 | 8 | 8 | 14 |
| Cicle conferències | | 1 | 1 | 1 |
| Total | 78 | 85 | 109 | 93 |



Els cursos són les activitats de formació que concentren més certificacions, seguits de les activitats de formació a centres i dels seminaris i cursos a distància. En total, devers 1.324 professors obtenen certificacions per haver superat activitats de formació permanent. Aquestes xifres ens indicarien que gairebé la totalitat del professorat assignat a l'illa de Menorca ha superat activitats de formació permanent, tot i que això no és ben bé així, ja que són molts els professors que obtenen diferents certificacions durant un mateix curs escolar.

| | Activitats | Sol·licituds | Admesos | Certificats |
|-----------------------|------------|--------------|--------------|--------------|
| AFC | 17 | 300 | 298 | 260 |
| Seminaris | 15 | 197 | 189 | 141 |
| Cursos | 39 | 877 | 757 | 561 |
| Cursos a distància | 2 | 148 | 148 | 142 |
| Grups de treball | 14 | 80 | 80 | 80 |
| Jornades | 5 | 108 | 108 | 92 |
| Cicle de conferències | 1 | 70 | 70 | 48 |
| | 93 | 1.780 | 1.650 | 1.324 |



sema

El percentatge de certificacions es manté elevat, per sobre del 80% de les persones inscrites. Aquest és un bon indicador de la incidència de les activitats entre el professorat.

| Curs | Hores de formació | Professorat admès | Certificats | Percentatge certificats |
|---------|-------------------|-------------------|-------------|-------------------------|
| 2003/04 | 1.858 | 1.531 | 1.284 | 83,9% |
| 2004/05 | 1.820 | 1.337 | 1.102 | 82,4% |
| 2005/06 | 2.233 | 1.783 | 1.458 | 81,8% |
| 2006/07 | 2.060 | 1.650 | 1.324 | 80,2% |

| Modalitat | Nombre d'activitats | | Admesos | | Certificats* | |
|---------------------------|---------------------|-------|--------------|-------|--------------|-------|
| AFC | 17 | 18,3% | 298 | 18,1% | 260 | 87,2% |
| Cursos | 41 | 44,1% | 905 | 54,8% | 703 | 76,7% |
| Seminaris | 15 | 16,1% | 189 | 11,4% | 141 | 74,6% |
| Jornades | 5 | 5,4% | 108 | 6,5% | 92 | 85,2% |
| Grups de feina | 14 | 15,1% | 80 | 4,8% | 80 | 100% |
| Cicle conferències | 1 | 1,1% | 70 | 4,2% | 48 | 68,6% |
| totals | 93 | | 1.650 | | 1.324 | |

*Percentatge sobre el nombre de professorat admès a cada modalitat

Per edats, continua essent important el professorat amb menys de trenta anys i el que té una experiència docent inferior als deu anys continua essent molt elevat. Per tant es confirmen les tendències de cursos anteriors; bona part de la formació impartida té com a receptors docents que cerquen mèrits i d'altres que pretenen cercar o completar les mancances derivades de la seva formació inicial. També és una constant el baix percentatge de majors de 55 anys o amb més de 26 anys d'experiència docent que s'inscriuen a les activitats de formació.

Una altra dada que no canvia gaire és el percentatge de dones que participen en la formació, molt elevat, però reflex dels claustres dels centres educatius de l'illa.

| Edat | | Anys de docència | | Sexe | |
|-------------|-------|------------------|-------|-------|-------|
| = < 25 anys | 9,8% | = < 5 anys | 41,4% | | |
| 26-30 anys | 27,8% | 6-10 anys | 19,6% | Dones | 73,4% |
| 31-40 anys | 36,3% | 11-25 anys | 26% | Homes | 26,6% |
| 41-55 anys | 23,2% | 26-35 anys | 10,1% | | |
| + 55 anys | 2,9% | + 35 anys | 2,8% | | |

La proporció entre funcionaris i interins es va equilibrant progressivament i això és un bon indicador. Destaca l'elevat percentatge del cos de mestres i el relativament baix del professorat de secundària, tot i que gairebé un terç dels professionals de secundària participen en activitats de formació; per tant, podríem albirar un important trencament pel que fa a la formació entre un col·lectiu de professorat notable que participa activament en activitats de formació i innovació i un percentatge molt important que no es forma de manera continuada. Aquestes diferències de ben segur que afecten la pràctica quotidiana i provoquen desajustaments importants entre cursos, cicles i etapes.

emma

| Situació administrativa | | Cos docent | | Etapa o nivell educatiu | |
|-------------------------|-------|------------------------|-------|-------------------------|-------|
| Funcionaris | 47,2% | Mestres | 50,3% | Ed. infantil | 17,5% |
| Interins | 39,9% | Prof. secundària | 37,1% | Ed. primària | 28,7% |
| Centre concertat | 5,1% | Prof. tècnics f. prof. | 5,3% | Ed. secundària | 33% |
| Altres | 7,8% | Altres | 7,3% | Prof. de suport | 3,4% |
| | | | | P. form. professional | 6,2% |
| | | | | Equip d'Orientació | 2,4% |
| | | | | Altres | 8,7% |

EL MOVIMENT DE RENOVACIÓ PEDAGÒGICA DE L'ILLA DE MENORCA

El Moviment de Renovació Pedagògica de Menorca porta a terme una intensa tasca de difusió i de formació del professorat des de la seva creació, i les seves aportacions han contribuït de manera notable a la millora del sistema educatiu de l'illa de Menorca.

En aquests darrers anys, el MRPM desenvolupa la seva activitat en els àmbits següents:

- Conferències organitzades directament pel mateix Moviment o amb col·laboració amb AMPA i altres entitats, com el Marc Unitari de la Comunitat Educativa de Menorca.
- Activitats de formació que es desenvolupen al llarg del curs escolar però que tenen la seva màxima expressió en l'edició anual de l'Escola d'Estiu per a Ensenyants. El curs passat se'n va celebrar la XXX edició amb notable èxit de participació, que es manté al llarg dels anys. Les escoles d'estiu van esdevenir un fenomen creixent de formació alternativa durant els primers anys de la democràcia, tot i que a hores d'ara el moviment d'escoles d'estiu ha anat perdent força arreu de l'Estat. El cas de Menorca és ben diferent, ja que amb certes oscil·lacions les escoles d'estiu organitzades pel MRPM s'han mantingut, consolidat i ampliat progressivament, a pesar de les noves iniciatives formatives engedades per l'administració pública pertinent. Les escoles d'estiu, d'aquesta manera, conserven una característica força rellevant: la d'esdevenir un

- espai d'intercanvi, debat, reflexió, crítica i aportació des d'una perspectiva independent, al marge de les administracions o dels enfocaments polítics del moment.
- Publicacions. El MRPM publica la revista *Oratge*, en què recull articles d'opinió sobre educació i fets i experiències innovadores. Com a segona línia de feina publica, de forma periòdica, articles d'opinió a la premsa insular.
 - Representació en associacions i entitats públiques. El MRPM manté representació en el Fons Menorquí de Cooperació, en el Fòrum d'ONG, al Consell Escolar de les Illes Balears, al Consell Escolar de Menorca, als consells municipals de Maó, Alaior, Ferreries i Ciutadella, al Consell Social de la Llengua, a l'Observatori per a la Infància i la Família, al programa Eduquem l'Esport i participa en la campanya Juga Net.
 - També participa activament en les trobades de la Confederació de Moviments de Renovació Pedagògica de l'Estat. La darrera trobada va tenir lloc a Mutxamel (Alacant) els dies 23, 24 i 25 de novembre i es va parlar sobre infància, adolescència i educació.
 - Durant els darrers anys ha organitzat també trobades d'un grup de lectura, on s'han comentat diferents obres d'interès.

La tasca continuada al llarg dels darrers anys ha ajudat a consolidar entre sectors minoritaris de professors i de famílies la imatge d'una escola pública de qualitat, arrelada al medi més proper i amb la innovació com a punta de llança.

TRANSPORT ESCOLAR

Els servei de transport escolar ha anat cobrint gairebé totes les necessitats de tot aquell alumnat que es troba dins un radi superior a tres quilòmetres del centre escolar de referència. Durant el present curs escolar (ens referim al curs 2006-2007) un total de 1.051 alumnes en edat d'escolarització obligatòria és transportat als diferents centres públics de primària i de secundària de l'illa. Durant el present curs s'han completat les rutes i s'han incorporat els preceptius acompanyants, figura molt necessària i reivindicada llarg temps pels col·lectius professionals. La manca d'aquesta figura capaç de controlar i mantenir l'ordre dins els mitjans de transport havia produït més d'un incident. Ara hauria de completar-se aquesta tasca amb una mínima formació a aquests acompanyants de transport per atendre l'alumnat.

Alumnes transportats per municipis:

| Municipis | Alumnes transportats |
|-------------|----------------------|
| Ciutadella | 162 |
| Es Mercadal | 18 |
| Alaior | 152 |
| Ferrieres | 117 |
| Maó | 579 |
| Sant Lluís | 23 |
| Es Castell | - |
| Total | 1.051 |

SERVEI DE MENJADOR

Els menjadors de les escoles esdevenen uns serveis de tipus social força rellevants. El servei de menjador permet oferir a determinats sectors socials un servei compensador de possibles dificultats per compatibilitzar els horaris familiars i laborals de moltes famílies i també és un important lloc i àmbit de socialització i d'educació per a la salut i per al consum responsable, així com també per afavorir unes dietes equilibrades, completes i variades. Són moltes les famílies que per causes diverses no poden oferir menús equilibrats i compensats o no es poden permetre el luxe de dinar tots junts. Per tots aquests motius, el servei de menjador ha de complir, com tota l'oferta complementària de l'escola, uns mínims de qualitat i un mínim plantejament educatiu.

El servei de menjador escolar és utilitzat per un total de 1.348 alumnes en edat d'escolarització obligatòria.

| Municipis | Alumnes que utilitzen el servei |
|------------------|--|
| Ciutadella | 343 |
| Es Mercadal | – |
| Alaior | 58 |
| Ferrerries | 11 |
| Maó | 731 |
| Sant Lluís | 97 |
| Es Castell | 108 |
| Total | 1.348 |

JORNADA ESCOLAR: ESTAT DE LA QÜESTIÓ

La majoria de centres públics han adoptat, al llarg dels darrers anys, la jornada continuada. Aquest curs l'han obtinguda el CP Margalida Florit i el CP Joan Benejam de Ciutadella. A hores d'ara, només un centre públic d'infantil i de primària, el CP Castell de Santa Àgueda de Ferreries, manté la jornada partida.

D'altra banda, els centres concertats de totes les poblacions de l'illa mantenen l'oferta de la jornada partida, cosa que dona a alguns sectors de famílies més possibilitats d'escolarització amb l'objectiu de cobrir les diferents necessitats de conciliació de la vida laboral i familiar. Aquesta oferta horària es complementa amb l'ideari educatiu de tots els centres concertats de l'illa, un ideari d'inspiració cristiana.

L'ESCOLA OFICIAL D'IDIOMES

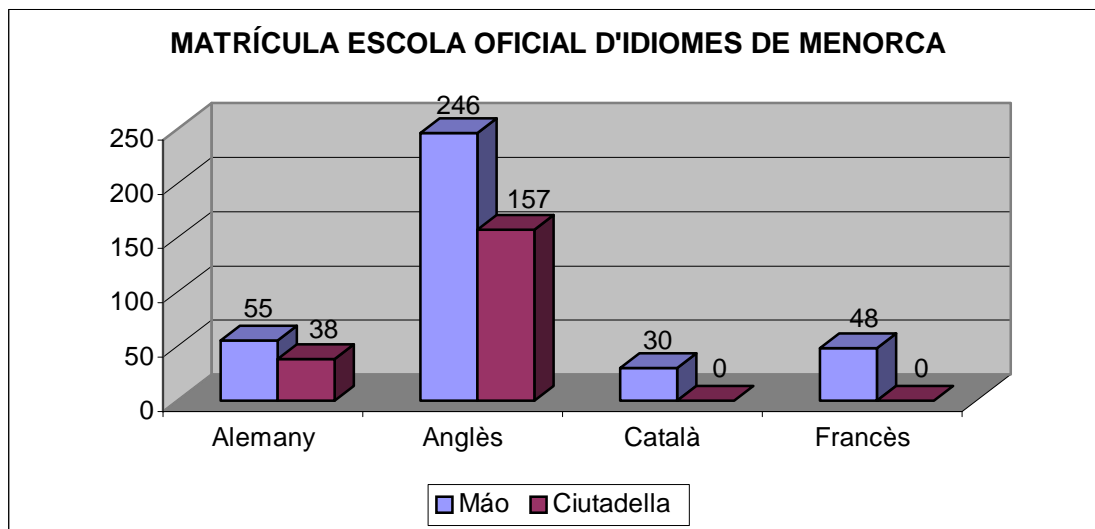
L'Escola Oficial d'Idiomes de Menorca és de recent creació; va ser creada el 1999 com a ampliació de l'Escola Oficial d'Idiomes de Palma i comparteix edifici amb l'IES Cap de Llevant de Maó. Acull classes dels diferents idiomes amb una matrícula estable durant els darrers anys.

La matrícula és més aviat minsa en relació amb la població total, tot i que s'ha anat incrementant durant els darrers anys.

En aquests moments, les escoles oficials d'idiomes viuen una certa incertesa pel que fa als currículums per l'estructura d'estudis de sis cursos dividits en tres nivells i per l'adequació necessària que es deriva del Marc europeu comú de referència per a l'aprenentatge, l'ensenyament i l'avaluació de les llengües (MECR), tot i que podria ser que l'estructura depassàs el marc d'estudis de l'EOI.

Segui com sigui, els idiomes segueixen essent l'assignatura pendent a moltes zones de l'Estat i Menorca no és un excepció⁷.

⁷ Gràfica d'elaboració pròpia a partir de les dades facilitades per la Delegació Territorial d'Educació a Menorca de la Conselleria d'Educació i Cultura del Govern de les Illes Balears actualitzades del curs 2005-2006.



MATRÍCULA ESCOLA OFICIAL D'IDIOMES DE MENORCA. Gràfica d'elaboració pròpia a partir de les dades facilitades per la Delegació Territorial d'Educació a Menorca de la Conselleria d'Educació i Cultura del Govern de les Illes Balears actualitzades del curs 2005-2006.

EL CONSERVATORI DE MÚSICA I DANSA

El Conservatori de Música de l'illa de Menorca s'ha anat consolidant al llarg dels anys i ha anat ampliant la seva oferta formativa i el seu professorat per cobrir les creixents necessitats de formació musical de l'illa, complementada amb les escoles municipals de música que mantenen els diferents municipis. Aquesta oferta conjuntament amb les classes obligatòries d'educació musical de les escoles de primària i dels instituts de secundària ens permeten albirar un futur ple de possibilitats per a tots aquells que se senten atrets per la música en totes les seves manifestacions.

Al Conservatori de Música hi estudien 250 persones, 157 dones i 93 homes. El nombre total pot semblar reduït però hauríem de comptar l'alumnat que acudeix a les escoles municipals de cada municipi.

Un total de 140 alumnes cursen el grau elemental LOGSE i 110 el grau mitjà. Per cursar el grau superior cal desplaçar-se al Conservatori Superior de Palma.

L'actual problema del Conservatori de Música és la manca d'espai; l'increment de matrícula i d'oferta han saturat les dependències del Claustre del Carme de Maó i ja s'han produït manifestacions públiques en demanda d'un nou espai adequat a les necessitats.

A per ara, la solució més adient per a la nova ubicació del conservatori és la Sala Augusta, proposada per l'Ajuntament de Maó, i les previsions de la Conselleria passen per acabar les obres durant el curs 2010-2011.

DADES I INDICADORS QUALITATIUS

Els resultats quantitatius i estadístics ofereixen una imatge més o manco descriptiva de la realitat del nostre sistema educatiu, però per aprofundir en qüestions de tipus més interpretatiu cal anar més enllà de les dades i cercar, identificar i projectar dades qualitatives. En aquest cas feim referència a tres grans indicadors:

- La família i l'educació.
- La relació entre educació i economia.
- La innovació i la renovació pedagògica en l'actualitat.

FAMÍLIA I EDUCACIÓ

Els darrers estudis suggereixen que, a poc a poc, va empitjorant la valoració sobre el nostre sistema educatiu i continua essent molt escàs i de baixa qualitat el temps que els pares i les mares dediquen als seus fills. De totes maneres no és fàcil demostrar que temps abans la preocupació per l'educació dels fills i de les filles fóra major.

Els resultats de Menorca són els més positius, o almanco els més poc negatius, del conjunt de la comunitat, però s'està notant de manera accelerada una certa aproximació als comportaments generals de les altres illes. És a Menorca on es donen les majors diferències entre pares i mares en la dedicació de temps als fills.

Quant a les tasques que es comparteixen entre pares i fills, podem afirmar que la qualitat segueix minvant: augmenta o es manté estable el temps compartit per mirar la televisió i, per part dels pares, compartir l'ordinador i la informàtica. En canvi, disminueix el temps compartit per estudiar, fer deures i per llegir llibres.

| Activitat | Pare | Mare |
|------------------------|-------|-------|
| Televisió | 80,1% | 82,5% |
| Espectacles | 27,6% | 28,4% |
| Estudiar, fer deures | 19,8% | 25,7% |
| Jugar | 19,2% | 22,4% |
| Actes culturals | 19,3% | 19,4% |
| Fer esports | 19,5% | 13,5% |
| Llegir llibres | 11,8% | 15,7% |
| Ordinador, informàtica | 14,5% | 8,1% |

Alguns indicadors són contradictoris: s'insisteix molt més que en anys anteriors en la necessitat de fomentar la implicació dels pares, però es percep al mateix temps que existeix una menor dedicació dels pares als fills fora del temps escolar i també dins l'escola (AMPA, Consell Escolar...). El que fins ara era un fet diferencial positiu per a Menorca, comença a manifestar símptomes de retrocés.

La conciliació de la vida familiar i laboral té molt a veure amb les preocupacions que s'expressen en aquests estudis: algunes dades són força significatives: un 84,6% de les dones que fan feina a l'estiu consideren incompatible la vida familiar i la vida laboral, mentre que només el 60% dels homes tenen aquesta percepció.

És durant l'estiu quan es produeix una gran paradoxa: quan els fills en edat escolar tenen vacances, el pare i la mare estan ocupats, i durant l'hivern, quan els fills van a escola, almenys la mare està desocupada. Aquesta situació planteja autèntics problemes per poder compaginar la vida laboral i l'atenció als fills⁸.

Les mesures adoptades per fer possible aquesta conciliació no s'han vist acompanyades per realitats concretes i pressuposts capaços de fer front a la creixent demanda de conciliació; per tant, moltes de les mesures legals han quedat sense efectes pràctics i, en alguns casos, han minvat l'eficàcia i la tasca de determinats serveis.

⁸ Vegeu "Debat Ciutadà (VII): conciliació de la vida familiar i laboral (II)" a *Quaderns Gadeso*, número 75, agost 2006; pàg. 3.

També augmenta el nombre de pares i mares que consideren que és necessari reforçar les mesures disciplinàries dins els centres educatius. Es percep més sensació de massificació i es demana la millora dels equipaments i dels espais públics. Aquestes sensacions acompanyen la manca d'inversió pública en la renovació de les infraestructures i equipaments escolars a Menorca.

Els tres principals problemes segons Gadeso⁹:

| | |
|---------------------------------------|-------|
| 1 Conflictivitat, manca de disciplina | 18,4% |
| 2 Poca dedicació dels pares | 16,8% |
| 3 Massificació | 16,2% |

Les tres principals mesures de millora:

| | |
|--|-------|
| 1 Fomentar la implicació de les famílies | 38,9% |
| 2 Reforçar les mesures disciplinàries | 33,8% |
| 3 Millorar els equipaments i els espais | 26,5% |

Garantir una igualtat d'oportunitats real per a tothom, independentment de l'estatus socioeconòmic, ètnia o cultura, implica l'existència d'una xarxa de centres educatius de titularitat pública amb infraestructures, equipaments i serveis de qualitat. Si això fos així l'oferta educativa acabaria essent atractiva per a les famílies de distints estrats socioeconòmics i culturals. En cas contrari, si s'atorga un baix prestigi social als centres públics, la discriminació social i cultural comença als primers nivells de l'educació. A moltes zones de l'Estat i a determinades àrees de les nostres illes l'escola pública està dedicada bàsicament als segments socioeconòmics més desfavorits. El cas de Menorca en aquest aspecte presenta uns indicadors força positius en relació amb l'equilibri de tots els sectors de població entre els centres públics i els centres concertats.

⁹ Vegeu "Debat Ciutadà (XII): la família i l'educació a Balears (II)" a *Quaderns Gadeso*, número 94, extra electrònic, març de 2007; pàg. 3.

DADES OECD: RELACIÓ ENTRE EDUCACIÓ I ECONOMIA

Segons els darrers estudis, els resultats no mostren una relació clara entre el nombre d'alumnes per professor i el rendiment escolar; cal analitzar altres factors i variables: la interacció entre alumnes i professors, la matèria que s'ensenyava, la distribució del temps, l'agrupament dels alumnes dins les aules i la pràctica de l'ensenyament en equip són variables qualitatives de rellevància per explicar l'èxit escolar¹⁰.

La inversió de despesa pública en educació és rendible a mitjà i a llarg termini. L'augment del producte interior brut s'atribueix en part a la inversió en educació: un país que assoleix en alfabetització una puntuació superior en un 1% a la mitjana internacional obté nivell de productivitat laboral i de PIB per càpita superior a altres països en un 2,5%¹¹.

A més, la inversió per obtenir un títol universitari com a part de la formació inicial pot donar uns resultats anuals privats de fins a un 22% i mostrar una rendibilitat superior al 8%. A més, es constaten efectes indirectes importants: molts estudis apunten una relació de causa efecte entre un major rendiment escolar i una millor salut física i mental.

Les inversions en educació tenen un impacte important en l'economia: els salaris augmenten segons el nivell educatiu assolit. La situació global de les illes i de Menorca en particular és força preocupant en aquest aspecte, atès el baix percentatge de persones que continuen estudis postobligatoris.

Arreu d'Europa, les taxes d'atur minven progressivament segons augmenta el nivell educatiu assolit i afecta més les dones que els homes en tots els nivells de formació¹².

La comunitat autònoma de les Illes Balears és la que manco inverteix en relació amb el seu producte interior brut, per davant de Cantàbria: un 1,8%. Cantàbria hi inverteix un 1,2%, mentre que Andalusia, Catalunya o Madrid hi inverteixen respectivament un 16,1%, un 15,9% i un 12,5% del seu producte interior brut¹³.

¹⁰ Vegeu *Education at a Glance: OECD Indicators. 2006 Edition. Summary in Spanish*; pàg. 2. www.oecd.org/bookshop/

¹¹ Vegeu *Education at a Glance: OECD Indicators. 2006 Edition. Summary in Spanish*; pàg. 5. www.oecd.org/bookshop/

¹² Vegeu *Panorama de la Educación. Indicadores de la OCDE 2006. Education at a glance. Nota informativa sobre la situación española*. Madrid, setembre de 2006. MEC; pàg. 4 i 5.

¹³ Vegeu *Datos Básicos de la Educación en España en el curso 2006-2007*.

Paral·lelament, l'Estat espanyol presenta les taxes d'abandonament entre l'edat de 18 a 24 anys més altes d'Europa: un 30,8% de la població no ha completat els estudis d'educació secundària i no segueix cap tipus de formació posterior. Aquesta taxa només és superada per Portugal, amb un 38,6%. En el camp de la formació permanent succeeix el mateix: només el 12,1% de la població entre 25 i 64 participa en activitats d'educació i formació. Les Illes Balears estan per sota d'aquestes taxes i, per tant, ens situam en una posició molt negativa amb vista al futur que pot afectar de manera important l'economia.

Destaquen les diferències entre homes i dones. La taxa d'escolarització femenina als 16 anys supera en gairebé 6 punts la masculina (90,7% dones i 85% homes) i als 17 anys la diferència és major (80,5% i 69,8%). Amb relació als resultats educatius, les diferències són encara majors: el 78,0% de les dones obtenen el títol de graduat en secundària obligatòria enfront del 63,1% dels homes, uns quinze punts de diferència. Aquesta dada també la podem comprovar a les nostres illes, on les diferències, a determinades zones turístiques i massificades, poden arribar a més del 60% dels homes que no obtenen la titulació.

LA INNOVACIÓ EN L'ACTUALITAT

L'escola pública menorquina ha assolit un prestigi que li ha permès consolidar-se; la incidència percentual de l'escola pública sobre l'escola concertada és força significativa. L'escola pública acull el 74,51% de l'alumnat matriculat, mentre que l'escola concertada representa el 25,43%¹⁴; no hi ha cap escola privada. Aquesta implantació no és fruit de la casualitat; la nostra hipòtesi de partida indica que sense l'ampli moviment de mestres i pares i mares per recuperar la identitat, normalitzar la llengua catalana i innovar les bases de l'ensenyament i aprenentatge l'escola pública menorquina no gaudiria de l'actual estat de salut. El percentatge a les illes se situa entorn al 62,38% d'alumnat matriculat a la pública, 34,16% a la concertada i 3,56% a la privada¹⁵. La bona salut de l'escola pública i de part de l'escola concertada s'explica pels processos d'innovació portats a terme durant els darrers vint-i-cinc anys i en la cohesió d'un important nucli de pares i mares compromesos que van dipositar una bona quantitat d'esforç per aconseguir un

¹⁴ Percentatges elaborats a partir de la matrícula per municipis del curs 2003-2004 de la Delegació Territorial d'Educació a Menorca de la Conselleria d'Educació i Cultura, tancada el 21 d'abril de 2004.

¹⁵ Percentatges elaborats a partir de l'Estadística de l'Ensenyament a les Illes Balears per al curs 2002-2003, publicada per la Direcció General de Planificació i Centres de la Conselleria d'Educació i Cultura del Govern de les Illes Balears. Palma; pàg. 2

sistema educatiu de qualitat (tant pel que fa a recursos com a innovació educativa). És important destacar les principals línies de recerca i d'innovació iniciades a l'illa de la mà del MRPM i del CEP, autèntics motors del canvi:

- Per una banda, els plantejaments constructivistes de l'escriptura i la lectura, el treball per racons i els projectes de treball a l'educació infantil i al primer cicle de primària es van generalitzar a molts centres de l'illa, i a partir d'aquests van sorgir grups de treball i publicacions¹⁶.
- Per una altra banda, la concepció constructivista en l'ensenyament i aprenentatge de les matemàtiques ha generat múltiples grups de treball i moltes experiències d'innovació a molts centres de l'illa¹⁷.
- A secundària destaquen les propostes realitzades per millorar l'atenció a totes les necessitats dels alumnes en el marc de seminaris i grups d'atenció a la diversitat o a partir de PIE (projectes d'intervenció educativa)¹⁸.
- En darrer lloc cal destacar la introducció de les noves tecnologies de la comunicació i de la informació que s'han anat introduint a les escoles i instituts.

ALGUNES DADES PREOCUPANTS

Si bé queda constatat que l'illa de Menorca presenta uns indicadors més satisfactoris que els de la resta d'illes, també és cert que l'illa es troba immersa en la comunitat autònoma i que, per tant, comparteix preocupacions paregudes, pateix dèficits estructurals importants i comparteix problemàtiques socials, econòmiques i culturals similars.

¹⁶ Vegeu ALZINA, Pere i altres (1997): *Treballar amb textos a l'educació infantil*. Palma: Conselleria d'Educació, Cultura i Esports del Govern de les Illes Balears, Esmert, Centre Especial de Treball d'AMADIP.

¹⁷ Vegeu l'entrevista i el reportatge publicat a *Quaderns d'Educació*, desembre 2002, pàgines 6 i 7, editat pel Gabinet de Relacions Informatives de la Conselleria d'Educació i Cultura de les Illes Balears. A l'entrevista, el professor Carles Gallego explica la situació del procés d'innovació a l'illa i es parla de la III Trobada de Seminaris de Matemàtiques de Menorca. També es pot consultar una excel·lent publicació que recull part de les experiències portades a terme a l'illa; ens referim a GALLEGO LÁZARO, Carles i altres (2000): *Repensar l'aprenentatge de les matemàtiques. Ensenyar a compartir la visió del món*. Palma: Conselleria d'Educació i Cultura del Govern de les Illes Balears, Esmert, Centre Especial de Treball d'AMADIP.

¹⁸ En aquest camp podem destacar ALZINA, Pere (2000): *Treballar amb la diversitat. Nous enfocaments curriculars i metodològics*. Palma: Ajuntament d'Alaior, Institut Menorquí d'Estudis i Universitat de les Illes Balears.

Potser ara no és l'hora d'analitzar l'origen d'aquestes característiques diferencials; sigui el que sigui estam en disposició d'afirmar que si l'illa de Menorca presenta una realitat social, econòmica, cultural i educativa més favorable que la resta de les illes es deu, de forma gairebé exclusiva, a la societat civil, organitzada en grups reduïts, que ha sabut autoorganitzar-se i mantenir una constant pressió sobre les diferents administracions. Creim que en cap cas es poden atribuir les diferències a accions conscients de les administracions, sinó a la posició de col·lectius socials, sovint minoritaris però força actius, que han sabut fer valer les seves reivindicacions.

Aquestes reflexions volen contrastar amb les declaracions benintencionades dels representants de l'Administració que proclamen aquestes característiques diferencials de l'illa de Menorca com a tret d'identitat. En moltes ocasions podríem afirmar que el manteniment d'aquestes condicions mínimament favorables s'han mantingut a pesar de les accions de diferents administracions que ben poc han fet per millorar-les.

Sigui com sigui el cas és que les Illes Balears estan immerses en una situació educativa força preocupant, molt millor si la comparem amb paràmetres històrics a mitjà termini (més de cinquanta anys), però realment dramàtica si establim les comparacions i els indicadors en relació amb la situació europea actual, el desenvolupament econòmic de les diferents regions de l'Estat espanyol o els índexs d'inversió en capital humà. Vegem alguns casos.

ESPERANÇA DE VIDA ESCOLAR

Les Illes Balears són la comunitat autònoma que registra la major taxa d'abandonament escolar als 16 anys, amb un 21,7% d'abandonaments, gairebé el doble que la mitjana estatal, que és del 12,2%. El País Basc presenta un índex d'abandonament del 2,2%; les Illes estan gairebé vint punts percentuals per sota. Una dada realment alarmant.

Aquests resultats apareixen en un estudi titulat *L'educació a Balears: dades per a la reflexió*, realitzat per Andreu Crespí per al programa d'Orientació i Transició a la Universitat (POTU).¹⁹

¹⁹ Vegeu l'article "La esperanza de vida escolar de los alumnos de Baleares es la más baja del Estado" a *Última Hora Menorca*, dilluns 26 de novembre de 2007; pàg. 15.

En el total de quinze indicadors les Illes ocupen alguna de les darreres posicions, inclosa l'anomenada esperança de vida escolar, que assoleix la xifra de 12,5 anys (anys de mitjana que les persones entre 6 i 18 anys acudeixen a un centre educatiu), enfront de la de 14,5 de mitjana de l'Estat espanyol.

Igual de preocupant és l'anomenada taxa d'idoneïtat, que ofereix dades en relació amb l'edat i el curs al qual s'està matriculat; en tots els casos, les illes estan per sota de la mitjana estatal i ocupen els darrers llocs. Als vuit anys, el 91,2% és al curs que li correspon, cosa que vol dir que gairebé 9 alumnes de cada 100 ja no són al curs que els correspon (és a dir, tercer de primària), perquè ja han repetit algun any.

La taxa bruta de graduació d'ESO també presenta uns indicadors força preocupants: només el 61,4% es graduen, enfront del 70,4% de la mitjana estatal. L'evolució demostra que el percentatge va decreixent cada curs escolar especialment entre els homes. En aquest cas, i tenint en compte les darreres dades, l'illa de Menorca també presenta uns indicadors més favorables, ja que es demostra que durant els darrers tres cursos l'índex de titulats ha millorat de manera significativa.

Igualment, les taxes de persones que estudien a la universitat també són força baixes: un 2,26% de la població de les Illes té estudis universitaris, gairebé la meitat de la mitjana estatal, el 3,58%. La taxa considerada idònia seria entre un 5% i un 6%, xifra inabastable en aquests moments.

| Indicadors | Illes Balears | Mitjana estat espanyol | Comunitat autònoma amb millor resultat |
|------------------------------|---------------|------------------------|--|
| Taxa d'idoneïtat als 8 anys | 91,2 | 93,8 | País Basc 95,8 |
| Taxa d'idoneïtat als 10 anys | 84,3 | 90,1 | Catalunya/País Basc 92,9 |
| Taxa d'idoneïtat als 12 anys | 76,4 | 84,3 | Catalunya 90,5 |
| Taxa d'idoneïtat als 14 anys | 62,8 | 68,8 | País Basc 78,8 |
| Taxa d'idoneïtat als 15 anys | 51,7 | 58,4 | Catalunya 70,3 |

emne

| | | | |
|---|------|------|------------------------------|
| Taxa bruta de graduació | 61,4 | 70,4 | País Basc 86 |
| Taxa d'abandonament escolar als 16 anys | 21,7 | 12,2 | País Basc 2,2 |
| Esperança de vida escolar | 12,5 | 14,5 | Castella-Lleó/País Basc 15,5 |
| Taxa d'abandonament als 17 anys | 30,5 | 22,2 | País Basc 8,6 |
| Taxa bruta d'accés al batxillerat | 48,9 | 61,3 | País Basc 74 |
| Taxa bruta de graduats en batxillerat | 31,1 | 44,3 | País Basc 64,3 |
| Taxa bruta d'auxiliars tècnics | 11,8 | 16 | Andalusia 19,7 |
| Taxa bruta de tècnics superiors | 7,6 | 16,7 | País Basc 32,3 |
| Taxa bruta que supera les PAAU | 28,3 | 39,2 | Madrid 54,4 |
| Taxa d'estudiants universitaris sobre la població total | 2,26 | 3,58 | Madrid 14,5 |

EL FRACÀS ESCOLAR GLOBAL CONTINUA CREIXENT DES DE FA ANYS I LA SITUACIÓ ÉS QUALIFICADA DE MOLT NEGATIVA

Les Illes Balears són la regió de l'Estat espanyol que assoleix els nivells més alts de fracàs i abandonament escolar; gairebé un 40% dels alumnes que acaben l'educació secundària obligatòria surten del sistema sense la titulació mínima exigida i més del 70% dels alumnes d'ESO abandona els estudis abans d'arribar a la universitat.

L'abandonament després de cursar la secundària obligatòria supera el 51% a les Illes Balears; al País Basc només el 16,8% no accedeixen a estudis superiors després d'acabar la secundària obligatòria. Igualment, la nostra comunitat assoleix els percentatges més alts de persones menors de vint anys que treballen de manera regular.

Per altra part, només el 27,2% dels joves que van realitzar la prova de selectivitat a les Balears accediren a la universitat, dada que situa les illes a la cua de les comunitats autònomes espanyoles en l'accés als estudis superiors. Al davant d'aquestes dades, la probabilitat d'accedir a la universitat per a un alumne del País Basc és del 60%, enfront d'un 21% per a un alumne de les Illes²⁰.

Segons dades del MEC el fracàs escolar de les Illes Balears ha passat del 35,1% l'any 2000 al 38,2% el 2007. Això suposa un increment de més de tres punts en set anys. Aquestes xifres situen les Illes Balears en els darrers llocs dels sistemes educatius de la Unió Europea.

Els experts assenyalen com a causes principals d'aquests indicadors el sistema econòmic, l'elevat increment de la població escolar i la família²¹.

Menorca torna a ser l'illa que presenta uns indicadors més favorables; les dades indiquen que les taxes de graduació milloren progressivament i que les taxes de repetidors són també força baixes en relació amb la mitjana de les Illes.

Segons dades de la Delegació Territorial d'Educació de l'illa de Menorca, un 12,5% dels alumnes matriculats a l'educació secundària obligatòria repeteixen curs i el major nombre de repetidors es concentra a segon d'ESO. A batxillerat les dades indiquen que repeteix curs un 10% de l'alumnat i que els majors percentatges es concentren a segon curs²².

²⁰ Vegeu <http://www.magisnet.com/articulos>, que inclou referències a la taxa d'accés a la universitat i al fracàs escolar.

²¹ Vegeu l'article "El fracaso escolar sigue creciendo en Baleares desde hace años y la situación es muy negativa" a *Última Hora*, dimarts 1 d'abril de 2008; pàg. 19.

DE LES PARAULES ALS FETS

Potser comença a ser hora de plantejar, de manera clara i contundent, la necessitat d'introduir canvis en les causes conegudes del fracàs escolar i deixar-se de paraules, lamentacions, crítiques i retrets entre administracions, colors polítics i responsables polítics. És hora d'anar de les paraules als fets, i els fets solen ser tossuts: cal una inversió considerable i establir la prioritat absoluta al llarg de les legislatures d'invertir en educació.

En quins aspectes, nivells i sectors caldria actuar per canviar de manera definitiva la realitat actual?

Creim, seguint els experts²³, que s'hauria d'actuar en:

- La societat i el context econòmic i social.
- La família: el nivell sociocultural, la dedicació a l'estudi i les seves expectatives.
- El sistema educatiu: la despesa pública, la formació i incentivació del professorat, la flexibilitat del currículum i el suport als alumnes amb situacions més desfavorides.
- El centre docent: la seva cultura, la participació de la comunitat educativa, el nivell d'autonomia i les xarxes de cooperació.
- L'aula i la seva gestió: l'estil d'ensenyament i d'aprenentatge.
- L'alumnat: l'interès, la competència i la participació.

Tenint en compte tots aquests aspectes cal proposar mesures de calat, d'abast i a llarg termini, entre d'altres:

- El control de l'Administració del procés d'admissió dels alumnes a centres sostinguts amb fons públics.
- Dissenyar centres públics atractius per a tots els sectors socials.
- Suport especial al llarg de l'educació primària als alumnes amb dificultats d'aprenentatge.
- Crear comunitats de lectors.

²² Vegeu l'article "Menorca registra una de las tasas más bajas de España de repetidores en Educación Secundaria" a *Última Hora*, dissabte 22 de març de 2008; pàg. 5.

²³ Vegeu MARCHESI, A. i HERNÁNDEZ GIL, C. (2003): *La comprensión del fracaso escolar en España*. Madrid: Alianza Editorial.

- Suport per realitzar tasques i activitats extraescolars.
- Aprofundir en la disminució de les ràtios, en els desdoblaments, en els agrupaments flexibles i en les noves tecnologies per superar les dificultats acadèmiques i socials.
- Aprofundir en l'autonomia de centres i en la negociació de solucions i alternatives.
- Inclusió de nous col·laboradors en la tasca educativa, especialment dels ajuntaments.
- Formació i participació dels pares i de les mares.
- Xarxes de centres per intercanviar experiències i suport.
- Canviar la formació inicial i permanent dels professors.
- Introduir els nous estils d'ensenyament.
- Desenvolupament de programes d'intervenció extraordinaris.
- Augmentar el compromís social en el fracàs escolar.
- Difondre un nou missatge: tothom pot aprendre i entre tots podem fer molt per superar la situació actual.

Si tenim en compte les dades que acabam de comentar, els indicadors que oferim i les necessitats i deficiències a mitjà i llarg termini, creim important plantejar unes línies de treball prioritàries, que hauria de liderar l'Administració, conjuntament amb les administracions locals, els agents socials i els representants del professorat i de les famílies.

Proposam les línies de treball següents per anar millorant els resultats i les condicions del sistema educatiu de les Illes Balears:

emma

LÍNIES DE TREBALL

| LÍNIES DE TREBALL |
|---|
| Primera línia de treball: Avançar en direcció als factors que més impacte tenen en les escoles que assoleixen més èxits. |
| Segona línia de treball: Incidir per millorar la situació econòmica i social de les Illes Balears. |
| Tercera línia de treball: Incidir en els factors presents en el procés d'aprenentatge. |
| Quarta línia de treball: Millorar les competències dels professors i professores. |
| Cinquena línia de treball: Incidir en els aspectes generals del sistema educatiu que cal millorar de manera urgent. |

PRIMERA LÍNIA DE TREBALL: AVANÇAR EN DIRECCIÓ ALS FACTORS QUE MÉS IMPACTE TENEN EN LES ESCOLES QUE ASSOLEIXEN MÉS ÈXITS

Si bé els factors que permeten consolidar, avançar i ampliar les experiències que poden qualificar-se de reeixides són difícils d'albirar o de concretar a partir de lleis generals i universals, sí que tenim identificats clarament aquells factors que més impacte produeixen a les escoles que obtenen èxits destacables. Per tant, si la recerca té aquests factors d'èxit identificats podríem avançar, de manera lenta però sense pauses, en direcció a un major èxit escolar, entès com l'encaix entre l'atenció a les diferents necessitats, capacitats, interessos i motivacions de l'alumnat i l'aprenentatge sòlid d'uns continguts que permetin seguir estudiant amb èxit. Aquest encaix, avui en dia, no és fàcil d'aconseguir però els centres, les diferents administracions i els col·lectius de pares i mares i de professionals podrien anar fent passes decidides en direcció a l'establiment de condicions d'èxit per a tothom.

Creim que cal destacar els factors següents com a indicadors clarament rellevants per assolir fites d'èxit:

emma

| | |
|---|---|
| Lideratge professional: les escoles i els projectes educatius necessiten un cert lideratge, que pot ser compartit però ha de ser clar. | Ferm, participatiu i destacat |
| Visió i fites compartides: el lideratge ha de sorgir de les visions i fites compartides per membres de la comunitat; des de diferents sectors s'ha de veure la necessitat d'avançar en una determinada direcció. | Unitat de propòsit |
| Ambient positiu d'aprenentatge. Un dels indicadors més rellevants per aconseguir una escola d'èxit i integrada en l'entorn més proper és aconseguir un ambient positiu d'aprenentatge, un ambient que ha d'afavorir la formació inicial i al llarg de la vida. | Ambient ordenat, clima de treball |
| Concentració en l'ensenyament i aprenentatge. Les institucions educatives han de concentrar-se a afavorir l'aprenentatge dels seus alumnes i aconseguir el millors rendiments i resultats; els centres han de dipositar la seva confiança en l'alumnat i en les possibilitats de cadascú. | Bon ús del temps d'aprenentatge, èmfasi en tot allò acadèmic, orientació al rendiment |
| Expectatives elevades. Durant un determinat període es va pensar que per atendre la diversitat s'havia d'anar | Altes expectatives generalitzades, expectatives comunicades, reptes intel·lectuals |

emma

| | |
|---|---|
| <p>baixant el nivell fins a ajustar-lo a les capacitats i possibilitats de cadascú. Ara se sap que per atendre la diversitat el que cal és pujar el nivell partint d'activitats complexes que permetin el raonament abstracte.</p> | |
| <p>Reforç positiu. La neurociència ha demostrat que per aprendre cal estar en una actitud positiva; sabem que per aprendre cal estar de bon humor; per tant tot allò que reforci positivament els aprenentatges assolits esdevindran estratègies més vàlides que una insistència en els errors.</p> | <p>Normes clares i justes; retroalimentació</p> |
| <p>Seguiment del progrés. Totes les persones que aprenen progressen des del seu punt de partida. Cadascú al seu ritme, cadascú a partir de les seves possibilitats i capacitats però cal demostrar i documentar els processos i els progressos dels alumnes amb proves i evidències recollides al llarg del temps d'aprenentatge.</p> | <p>Seguiment dels èxits dels alumnes; avaluació dels resultats de l'escola</p> |
| <p>Drets i deures de l'escola. L'escola ha de planificar, preveure i dissenyar ambients d'aprenentatge favorables i, alhora, ha de fomentar l'autonomia dels aprenents i la seva capacitat de presa de decisions davant de problemes o situacions complexes. Els alumnes han d'anar adquirint la</p> | <p>Alumnes amb alta autoestima, posicions de responsabilitat, control del treball</p> |

emma

| | |
|---|--|
| <p>capacitat d'autoavaluar-se a partir d'indicadors consensuats i treballats. Els alumnes han de saber en tot moment allò que se'ls demana i què se n'espera i han de fixar-se noves fites en funció dels resultats obtinguts.</p> | |
| <p>Ensenyament intencional. L'ensenyament mai no pot perdre el vessant intencional encara que es plantegi i dissenyi des de perspectives constructivistes, en les quals l'alumne pren més protagonisme. Els professionals de l'ensenyament no poden oblidar que l'absència d'intencionalitat implica que algú altre actuarà sobre els fillets i les filletes de manera intencional i, potser, de manera ben contrària per a l'assoliment dels objectius ètics que ha d'implicar tot plantejament educatiu. Els objectius han de ser explícits, les lliçons i els temes han de preparar-se i pensar-se de forma acurada i les pràctiques han d'estar ben adaptades a diferents contextos i situacions complexes.</p> | <p>Organització eficient, claredat d'objectius, lliçons estructurades, pràctica adaptada</p> |
| <p>Cooperació família i escola. Fa molt temps que s'ha dit que sense una decidida implicació de les famílies la tasca educativa és ben pobre, contradictòria i, fins i tot, perjudicial.</p> | <p>Implicació dels pares</p> |

emma

| | |
|--|--|
| <p>Per tant mai no ens hem de cansar de demanar la major implicació de les famílies, la millor coordinació d'accions i el millor enteniment en el marc d'unes relacions que implicaran sempre problemes diversos que es podran resoldre des del diàleg i l'entesa.</p> | |
| <p>L'escola com a organització d'aprenentatge: els alumnes aprenen a l'escola, les famílies han d'aprendre a l'escola i els mestres han d'aprendre a l'escola. L'escola ha d'esdevenir una àmplia comunitat d'aprenentatge on cadascú ha de trobar el seu lloc de realització.</p> | <p>Desenvolupament dels professors basat en l'escola</p> |

SEGONA LÍNIA DE TREBALL: INCIDIR PER MILLORAR LA SITUACIÓ ECONÒMICA I SOCIAL DE LES ILLES BALEARS

La realitat econòmica de les Illes fa una dècada no era la mateixa que ara. La renda per càpita de les Balears estava situada en els primers llocs dels rànquing de l'Estat espanyol en generació de riquesa, tot i que no sempre gaire ben redistribuïda. El creixement vertiginós ha anat en augment tot i que han crescut els índexs d'immigració i s'han generat àmplies bosses de precarietat i el col·lapse dels principals serveis públics. Aquesta situació produeix importants desajustaments de tipus social, econòmic, cultural, que caldrà compensar d'alguna manera o reorientar. La situació econòmica d'una determinada regió condiciona el model social i aquest condiciona el model educatiu. D'aquesta manera, el sistema educatiu evoluciona en paral·lel i va reproduint els mateixos esquemes; sense canvis en el model econòmic és difícil aconseguir millores en el sistema educatiu. Per tant, les administracions i la xarxa social hauran d'incidir d'alguna manera en alguns d'aquests factors o indicadors:

- **Major implicació de les administracions públiques, inclosos els ajuntaments; disseny de projectes educatius de ciutat inclusius.**
- **Actuacions decidides per compensar les situacions de desigualtat, creixent en molts àmbits de la nostra societat, per exemple amb una bona política de beques, ajudes a la integració social, plans d'acolliment per a immigrants, etc.**
- **Superació d'una vegada i per totes de l'important dèficit històric en finançament de les Illes Balears, en matèria d'educació, sanitat i infraestructures.**
- **Inversió decidida en recerca, innovació i formació del professorat. Canvis en la formació inicial i permanent del professorat.**
- **Implicació decidida de la universitat en recerca i innovació.**
- **Major implicació de les famílies i de tota la societat.**
- **Millora de la coordinació de les institucions i organismes que treballen en el camp educatiu: serveis assistencials, mèdics, de benestar social, d'oci i de joventut.**

TERCERA LÍNIA DE TREBALL: INCIDIR EN ELS FACTORS PRESENTS EN EL PROCÉS D'APRENTATGE

Els darrers descobriments en neurociència ens permeten contemplar un panorama sobre l'ensenyament i aprenentatge força interessant i amb noves possibilitats. Ara que estam en disposició d'entendre i veure com el cervell i tota la seva xarxa neuronal aprèn en viu ens trobam amb nous reptes que ens obliguen, sense més retards, a adoptar processos d'ensenyament i aprenentatge conseqüents i d'acord amb els nous descobriments: ens obliguen a cercar un aprenentatge més contextualitzat, més relacional, més lligat, més proper i més actual. La comprensió dels processos d'aprenentatge ens obre noves fronteres i ens ofereixen noves pistes per planificar millor tots els processos.

Ara sabem, sense cap marge de dubte ni d'error, que l'aprenentatge és un procés intel·lectual, social i emocional alhora. És lineal i erràtic; succeeix de forma planificada i per casualitat. Els processos d'aprenentatge són complexos. Cal destacar alguns factors presents en el procés d'aprenentatge i intentar, en la mesura de les possibilitats, incidir-hi:

- **L'esforç mental per connectar el que hom sap amb la nova informació que rep.**
- **L'orientació de l'atenció cap al que és rellevant.**
- **La selecció de l'estratègia adequada per aprendre.**
- **La planificació de l'activitat d'aprendre.**
- **El coneixement dels propis processos cognitius.**
- **La interacció social i la comunicació entre els professors i els alumnes i entre aquests.**
- **La influència de les relacions emocionals entre els alumnes i entre el professor i els alumnes.**
- **El compromís amb els objectius de l'escola.**
- **La motivació per aprendre.**

Aquests factors depenen de la forma d'ensenyar dels professors i de la seva capacitat per dissenyar una ensenyament atractiu, motivador i amb sentit. Per tant, la reflexió sobre el procés d'aprenentatge dels alumnes ha d'estar lligada a les competències dels professors. Són molts els estudis internacionals que han demostrat com el tarannà del professorat, més enllà dels plantejaments metodològics, esdevé una clau de l'èxit educatiu de les persones que presenten una situació més desfavorida. Si el professor o la professora sap respondre a les demandes i necessitats dels alumnes d'una classe, demostra estar per ells i ajudar-los en totes les situacions a tirar endavant i a resoldre de forma positiva i dialogada els seus conflictes, els fillets i les filletes aprendran una manera de fer les coses i una manera de relacionar-se poc freqüent però força rellevant per a l'equilibri emocional de les persones.

QUARTA LÍNIA DE TREBALL: MILLORAR LES COMPETÈNCIES DELS PROFESSORS I PROFESSORES

En tots els estudis sobre experiències reeixides el professor esdevé l'element clau; la capacitació del professorat és clau per fer front als actuals reptes educatius i a la complexitat que presenta la gestió de l'aula. Per tant el professorat ha d'haver adquirit algunes competències i disposicions a través d'una formació força exigent, contextualitzada, professionalitzadora, permanent i obligatòria.

El professorat s'ha de formar contínuament per adquirir, perfeccionar i millorar algunes de les competències següents:

- **Afavorir el desig d'aprendre dels alumnes.**
- **Adequar l'ensenyament a la diversitat del seu alumnat.**
- **Preocupar-se pel desenvolupament emocional i social dels alumnes.**
- **Fomentar-ne l'autonomia moral.**
- **Ser capaç de plantejar una educació multicultural.**
- **Desenvolupar un sistema d'avaluació adequat amb els objectius educatius.**
- **Estar preparat per cooperar amb les famílies.**
- **Ser capaç de treballar en col·laboració amb els companys.**
- **Cuidar el seu propi equilibri emocional.**
- **Assumir la responsabilitat moral de la professió docent.**

Aquest perfil, d'enorme complexitat, s'ha d'assolir amb el temps i amb l'exercici professional, guiat i avaluat periòdicament, per tal de satisfer les canviants necessitats socials i respondre adequadament als aspectes cognitius, afectius i emocionals de les persones.

Per aconseguir aquesta capacitació a mitjà i llarg termini caldrà treballar de valent i anar adequant els sistemes de formació inicial i permanent i, alhora, anar millorant la imatge del professorat entre la societat, bastant deteriorada. Tot plegat suposa invertir en formació de qualitat i aprendre de les experiències més reeixides d'arreu del món, fomentant l'intercanvi entre centres, la formació a centres i la qualificació pedagògica i professional de tots els educadors de les diferents etapes educatives, fins a arribar a la universitat.

CINQUENA LÍNIA DE TREBALL: INCIDIR EN ELS ASPECTES GENERALS DEL SISTEMA EDUCATIU QUE CAL MILLORAR DE MANERA URGENT

Com a darrera línia general de treball proposam incidir en la millora dels indicadors bàsics del sistema educatiu, que, segons els darrers estudis, cal millorar de manera urgent:

- **Millorar la confiança en l'educació i en les possibilitats de tots els alumnes.** Durant determinats moments històrics, es va creure bastant en el poder de l'educació per canviar la societat; aquesta actitud s'anomenà optimisme pedagògic, ja que potser la confiança era excessiva; semblava que qualsevol canvi social havia de passar necessàriament per l'educació. Però ara, la situació és ben diferent; la confiança en l'escola com a institució és ben poca i ningú no pensa que sigui possible cap canvi profund en el sistema educatiu capaç de millorar la realitat social. Potser no és una cosa ni l'altra; el sistema educatiu pot millorar de manera substancial determinades condicions de vida de persones i col·lectius, tot i que no podrà canviar la societat ni seria exactament el seu objectiu. Per tant, cal confiar en les possibilitats del sistema educatiu i de tots i cadascun dels alumnes com a condició inicial per canviar l'estat actual de les coses, les inèrcies educatives i les desconfiances.
- **Actualitzar els mètodes d'ensenyament.** És necessari un nou currículum que afavoreixi l'adquisició de les competències bàsiques. El currículum s'ha anat sobrecarregant durant els darrers cursos; els coneixements acumulats per la humanitat s'han incrementat de forma notable i el sistema educatiu no ha aconseguit prioritzar i seleccionar allò que ha de ser realment rellevant per a la vida en societat durant el segle XXI.
- **Mantenir i reforçar l'equitat educativa.** Una de les prioritats de sistema educatiu és aconseguir que les condicions socioeconòmiques desfavorables de partida no malmetin el futur acadèmic o professional d'aquestes persones. Invertir en equitat suposa confiar en les possibilitats dels sistemes educatius de compensar mínimament les situacions desfavorides.
- **Impulsar l'autonomia dels centres docents i la innovació educativa.** L'autonomia de centres és la gran assignatura pendent del sistema educatiu; tothom la desitja i la pregona però ningú no la facilita ni la impulsa. Les administracions es dediquen a legislar i a tancar progressivament tots els possibles ressorts de decisió dels centres, alhora que no incrementen els recursos econòmics que permetrien als centres dissenyar nous projectes i posar en marxa iniciatives innovadores.
- **Dissenyar centres públics atractius per a tots els sectors socials.** Això implica projectar centres, suficients, d'unes dimensions humanes (petits), no macrocentres, que permetin atendre la diversitat, conviure en unes condicions agradables i facilitar la convivència, alhora que permetrien obrir els centres a la comunitat que els envolta.
- **Donar suport especial a l'educació primària dels alumnes amb dificultats d'aprenentatge.** Les dificultats es van acumulant al llarg de l'escolaritat obligatòria i poden esclatar o fer-se més evidents durant l'adolescència, però els indicadors

són evidents molt temps abans. Per tant, hauríem de dissenyar programes i projectes de suport especial per als alumnes amb dificultats d'aprenentatge i oferir suport a les famílies.

- **Crear comunitats de lectors.** La lectura és un dels indicadors més rellevants a l'hora de generar les condicions idònies per a l'estudi i per a la formació inicial i permanent. Els municipis i totes les administracions han de facilitar les condicions per fomentar la lectura, no només les institucions educatives; la lectura ha de formar part dels projectes educatius de ciutat i de la formació de les famílies i de tots els ciutadans.
- **Donar suport i ajuda per a la realització de tasques extraescolars.** Els municipis han de ser capaços d'oferir activitats diverses i adreçades a totes les edats, sensibilitats, interessos i motivacions com a eines de compensació de desigualtats.
- **Desdoblaments, agrupaments flexibles i noves tecnologies.** Els grups classe, molt heterogenis, en aules nombroses fan minvar la qualitat de l'atenció a les diferents necessitats. Atesa la complexitat social actual, necessitam aules reduïdes que ens permetin oferir la màxima qualitat a tots i cadascun dels alumnes.
- **Noves col·laboracions en l'acció educativa.** No podem educar només des de l'escola; necessitam la implicació de tots els sectors socials, des de les administracions públiques fins a les associacions empresarials, els sindicats, les organitzacions no governamentals, les associacions culturals, esportives i recreatives. Cal augmentar el compromís de la societat en tots els aspectes educatius.
- **Formació i participació dels pares.** La participació de les famílies és una condició indispensable per millorar els resultats del sistema educatiu, però també es necessita formació; la societat actual ha generat noves condicions i les famílies necessiten noves eines i estratègies educatives per fer front amb èxit a l'educació dels fills i filles.
- **Xarxes de centres per intercanviar experiències i suport.**
- **Reorganitzar el temps dels professors,** de manera que impliqui una reducció lectiva per potenciar les coordinacions, la innovació i el lideratge professional.
- **Incorporar nous perfils professionals al sistema** educatiu d'acord amb les necessitats (orientadors a primària, treballadors socials, mediadors culturals, etc.).
- **Reforma estructural bàsica que permeti una coordinació real i efectiva** amb tot l'equip docent que incideix en un grup classe.
- **Formar els equips directius en la línia de lideratge professional** i eximir-los de tasques burocràtiques dotant els centres d'educació infantil i primària de personal d'administració i serveis.
- **Un missatge social nou: tots poden aprendre** si facilitam les condicions per fer-ho possible.

CONCLUSIONS

Creim que ha arribat l'hora de dissenyar i posar en pràctica un gran pacte social per l'educació; creim que sense aquest pacte ampli és impossible resoldre els problemes que té plantejats el sistema educatiu de les Illes Balears i concretament el de Menorca. Fa massa anys que exposam aquesta idea i també fa massa anys que ningú no la posa en pràctica ni la materialitza.

Per tant, demanam a tota la societat el debat, concreció i signatura d'un gran pacte social per l'educació i que les administracions educatives, en concret la Conselleria d'Educació i els diferents ajuntaments, liderin la posada en pràctica de les línies de treball esbossades.

Les diferents administracions han de liderar els processos de canvi i de millora; però sense la col·laboració decidida i entusiasta de la societat civil qualsevol canvi o procés de millora esdevindrà ben poca cosa. En un ambient democràtic, les diferents administracions fan o han de fer allò que prometen i allò que la societat els exigeix. Cap govern democràtic podrà portar endavant algun projecte en contra de la gran majoria de la societat civil organitzada. Els exemples al llarg de la història són ben evidents; per tant, podríem concloure que necessitam llançar aquest gran pacta social per l'educació sempre que el gruix de la societat el vegi com una qüestió bàsica per la qual val la pena lluitar i esforçar-se. Si l'anàlisi de la realitat actual ens porta a concloure que no cal fer cap esforç per superar la situació, no caldrà lamentar-nos-en en un futur; simplement recollirem allò que haurem sembrat.

CONSIDERACIONS FINALS

El Consell Escolar de Menorca, reunit en sessió plenària el 4 de juny de 2008, ha aprovat l'Informe 1/2008, sobre la situació educativa de Menorca, curs 2006-2007, per **unanimitat** dels assistents amb dret a veu i vot presents en el moment de la votació, la qual cosa faig constar als efectes del que estableix l'article 46 del Reglament d'organització i funcionament del Consell Escolar de Menorca.

LA SECRETÀRIA

Eulàlia Cabiró Olives

Maó, 10 de juny de 2008

EL PRESIDENT

Amador Alzina Sans

Amador Alzina Sans