

CONSELL ESCOLAR DE MENORCA
INFORME 1/2007, SOBRE LA SITUACIÓ EDUCATIVA DE MENORCA
CURS 2004-2005

SUMARI

INFORME DEL CURS ESCOLAR 2004-2005. CONSELL ESCOLAR DE MENORCA	4
INTRODUCCIÓ	4
CARACTERÍSTIQUES DEL SISTEMA EDUCATIU DE LES ILLES BALEARS I DE L'ILLA DE MENORCA	5
Tendències demogràfiques a partir de les revisions del padró	5
POBLACIÓ ESCOLARITZADA PER MUNICIPIS	9
Població escolaritzada	9
Alumnes matriculats als centres educatius no universitaris de les Illes Balears. Global illa de Menorca	12
Alumnat educació infantil per illes. Curs 2004-2005 segons IBAE	13
Evolució de les unitats educatives per municipis. Illa de Menorca a partir de les dades de l'IBAE. Curs 2004-2005	14
MATRÍCULA PER TITULARITAT.....	15
PROPORCIÓ ALUMNES, PROFESSORS I GRUPS ESCOLARS: ALUMNES PER AULA.....	22
ALUMNAT IMMIGRANT PER MUNICIPIS I PER TITULARITAT	25
Alumnat estranger i immigració	25
Alumnat estranger per illes i nivell educatiu 2004-2005.....	26
Nacionalitats d'alumnat estranger a les Illes Balears 2004-2005	27
Població segons continent o país de nacionalitat. Cens 2001.....	43
Reptes de la interculturalitat.....	44
ALUMNAT AMB NECESSITATS EDUCATIVES ESPECIALS	45
PROFESSORAT DE L'ILLA DE MENORCA	47
Professorat d'atenció a la diversitat Illes Balears. Font IBAE. Evolució	49
EL BATXILLERAT: ELS ESTUDIS POSTOBLIGATORIS.....	49
LA FORMACIÓ PROFESSIONAL.....	54
Alumnes de les Illes Balears matriculats a cadascun dels cicles formatius de grau mitjà, per tipus d'estudi, illa i sexe de l'alumnat	56

Alumnes de les Illes Balears matriculats a cadascun dels cicles formatius de grau superior, per tipus d'estudi, illa i sexe de l'alumnat	58
Alumnes de les Illes Balears matriculats a cadascun dels cicles mitjans i superiors d'arts plàstiques i disseny, per tipus d'ensenyament, illa i sexe de l'alumne	59
DADES DE FORMACIÓ PROFESSIONAL OCUPACIONAL A LES ILLES BALEARS. ANY 2004.....	60
L'ESCOLA OFICIAL D'IDIOMES	61
EL CONSERVATORI DE MÚSICA I DANSA	62
LES ESCOLES DE PERSONES ADULTES	63
L'EDUCACIÓ INFANTIL 0-3	69
CONVIVÈNCIA I CONFLICTIVITAT ALS CENTRES EDUCATIUS DE L'ILLA DE MENORCA	72
ALGUNS INDICADORS CULTURALS I SOCIALS ESPECÍFICS DE L'ILLA DE MENORCA.....	74
RESULTATS DEL SISTEMA EDUCATIU DE L'ILLA DE MENORCA A PARTIR DE LES DADES D'AVALUACIÓ I PROMOCIÓ DE L'EDUCACIÓ SECUNDÀRIA OBLIGATÒRIA	76
Resultats acadèmics primera avaluació curs 2004-2005 d'una mostra genèrica d'instituts de les Illes Balears	77
Índex general d'èxit i repetició entre una mostra genèrica d'instituts	78
El rendiment i el fracàs escolar	79
FORMACIÓ PERMANENT DEL PROFESSORAT	83
Dades quantitatives	88
ALGUNES REFLEXIONS DE TIPUS QUALITATIU.....	94
CONCLUSIONS	106
CONSIDERACIONS FINALS	110

INFORME DEL CURS ESCOLAR 2004-2005. CONSELL ESCOLAR DE MENORCA

INTRODUCCIÓ

Aquest és el primer informe de la situació educativa de l'illa de Menorca que treu a la llum el Consell Escolar de Menorca des de la seva creació. La intenció de la Permanent del Consell i de tot el Ple és treure l'informe de cada curs escolar amb l'objectiu de permetre:

- Una visió global sobre l'esdevenir del nostre sistema educatiu.
- Copsar-ne les característiques, els punts forts i els punts fluixos, per mantenir l'atenció de la societat sobre la importància de l'educació i la necessitat d'una inversió pública i privada constant.
- Facilitar l'anàlisi crítica de les variables del nostre sistema educatiu a tots els estudiosos de ciències de l'educació i a tots els col·lectius socials i polítics interessats en el nostre sistema educatiu i en la seva millora.
- Mantenir informada l'opinió pública sobre les necessitats del sistema educatiu de l'illa de Menorca.

Per tant, expressam la nostra intenció de treure successius informes sobre la situació educativa de l'illa de Menorca i mantenir ferm el compromís d'avançar en la consolidació d'un sistema educatiu de qualitat capaç de donar resposta als diferents col·lectius i a les diferents necessitats de la complexa societat del segle XXI.

CARACTERÍSTIQUES DEL SISTEMA EDUCATIU DE LES ILLES BALEARS I DE L'ILLA DE MENORCA

Si haguéssim de definir en poques paraules les característiques bàsiques del sistema educatiu de les Illes Balears i concretament del de l'illa de Menorca, hom destacaria el creixement del nombre d'estudiants, la baixa taxa d'escolarització en els nivells postobligatoris, l'elevat nombre de fracàs escolar i la insuficiència del finançament educatiu actual.

El creixement del nombre d'estudiants dels nivells obligatoris és una de les característiques que defineixen el sistema educatiu de les Illes Balears en relació amb altres comunitats autònomes en què el decreixement educatiu és un fet. Aquest creixement vertiginós no s'ha vist acompanyat de les inversions necessàries per fer-hi front. El ritme de construccions escolars no pot donar resposta suficient a aquest creixement i moltes escoles romanen als límits de les seves possibilitats, tot i que s'ha incrementat notablement la creació de noves unitats escolars. En el quadre següent podem analitzar l'important creixement de la població en tots i cadascun dels municipis de l'illa de Menorca al llarg dels tres darrers anys, que aboca variacions notables:

Tendències demogràfiques a partir de les revisions del padró

Poblacions	2004	2005	2006	Variació 04-06	%
Alaior	8.308	8.671	8.933	625	6,9
Es Castell	7.066	7.440	7.475	409	5,4
Ciutadella	26.073	26.972	27.468	1.395	5,0
Ferrerries	4.338	4.416	4.476	138	3,0
Maó	26.536	27.669	27.893	1.357	4,8

Es Mercadal	3.844	4.255	4.504	660	14,6
Es Migjorn	1.300	1.409	1.503	203	13,5
Sant Lluís	4.903	5.865	6.182	1.279	20,6
TOTAL	82.872	86.697	88.434	5.562	6,2

Davant aquesta situació és evident la insuficiència del finançament educatiu de les Illes Balears, tant pel que fa a l'educació no universitària com a la universitària, per causes complexes; per una banda, les inversions de la Comunitat Autònoma no han aconseguit pal·liar el dèficit de places escolars i, per l'altra, l'Estat té contret un important deute històric per compensar les illes de la manca d'infraestructures bàsiques en educació, sanitat i serveis socials.

La segona característica del nostre sistema són les baixes taxes d'escolarització en els nivells no obligatoris. Aquesta és una contradicció important que pot tenir a llarg termini conseqüències importants per a la cohesió social i per al desenvolupament econòmic de les Illes Balears. L'índex d'escolarització en estudis postobligatoris no supera el 13% de la població total en edat d'estudiar i a Menorca, concretament, encara és més baix. Aquesta situació esdevé una hipoteca per al desenvolupament futur, tot i que el mercat laboral actual absorbeix sense problemes, fins ara, persones sense cap tipus de formació ni preparació.

El fenomen de la immigració resulta un element nou i canviant, divers i difícil que afegeix complexitat a la situació ja esbossada; un fenomen que té un seguit d'impactes importants pel que fa a l'increment del nombre d'alumnes, a l'augment de les ràtios professor-alumnes, al tractament adequat de la diversitat amb totes les conseqüències que aquest fet pot implicar des de la perspectiva del rendiment escolar o de la mateixa convivència i la desigual escolarització entre l'escola pública i l'escola concertada.

Assegurar una educació de qualitat per a tots els ciutadans que habiten a la nostra illa, capaç de superar les dificultats, les desigualtats i les discapacitats, alhora que assegurar el millor nivell possible que garanteixi una alta qualificació acadèmica i professional és un dels grans reptes que tenim al davant. En cas contrari abocarem una bona part de la societat actual a ser ciutadans de tercera.

Cal fer un esforç per millorar el rendiment de l'escola, dels estudiants. Aquesta millora del rendiment implica dur a terme canvis organitzatius interns, reformular les funcions de l'escola, redefinir els continguts instructius i els valors educatius que cal treballar, i potenciar la formació inicial i permanent del professorat. En l'anuari de l'educació de les Illes Balears, Martí March ens ho diu ben clar:

Si volem que l'educació de les Illes Balears pugui contribuir amb eficàcia a la integració de la nostra comunitat en el si de la societat del coneixement, és necessari donar un impuls més intens al sistema escolar, com a condició sine qua non perquè la nostra societat sigui, cada vegada més, una realitat més innovadora, més oberta, més competitiva, més cohesionada. I això implica, d'una banda, voluntat política, voluntat institucional, però també voluntat social, voluntat dels ciutadans balears.¹

En cap moment podem oblidar que educar és cosa de tots. Renunciar o obviar aquesta obligació pot tenir resultats dramàtics sobre la societat de les illes i concretament sobre la societat de l'illa de Menorca. Analitzem, per tant, les dades quantitatives i qualitatives que ens permetran una aproximació més exacta a la nostra realitat educativa, sense deixar de banda la imperiosa tasca d'anàlisi crítica i la necessitat que tots els sectors socials implicats directament o indirectament en el tema educatiu aportin a les crítiques, sempre necessàries, les alternatives i els camins que ens permetrien millorar la nostra realitat educativa. La crítica buida absent de propostes alternatives no fa més que enfonsar més la nau escorada del nostre sistema educatiu.

¹ MARCH I CERDÀ, MARTÍ (2005): "Anàlisi, reptes i perspectives del sistema educatiu de les Illes Balears". A *Anuari de l'educació de les Illes Balears 2005*. Palma: Fundació Guillem Cifre de Colonya; pàg. 14-33.

L'informe que presentam inclou dades i anàlisis corresponents als apartats següents:

- La població escolaritzada per municipis i per etapes educatives.
- Evolució de les unitats educatives per municipis.
- La matrícula per titularitat.
- La proporció d'alumnes i professors per municipis, per etapes i per titularitat.
- Alumnat immigrant per municipis, per etapes i per titularitat.
- Alumnat amb necessitats educatives especials.
- Professorat de l'illa de Menorca per etapes educatives.
- El batxillerat.
- La formació professional.
- L'Escola Oficial d'Idiomes.
- El Conservatori de Música.
- L'escola de persones adultes.
- L'educació infantil 0-3.
- Convivència i conflictivitat a les escoles i instituts de Menorca.
- El rendiment acadèmic i el fracàs escolar.
- La formació del professorat.
- Conclusions.

La intenció de presentar aquest informe no és més que donar compliment a una part de les funcions i atribucions del Consell Escolar de l'illa de Menorca i donar compte a la societat de la seva tasca. Però també pretén mobilitzar la societat i posar en alerta dels punts fluixos del nostre sistema educatiu.

Anem per parts i analitzem, en primer lloc, les dades quantitatives.

POBLACIÓ ESCOLARITZADA PER MUNICIPIS

Dos pols d'atracció es reparteixen la població de l'illa (Maó més els municipis des Castell i Sant Lluís, a llevant, i Ciutadella, a ponent). Hi ha dos nuclis al centre de l'illa de menor població (Alaior i Ferreries). Aquests quatre eixos distribueixen la població en edat escolar i concentren el major nombre d'infraestructures educatives, inclosos els instituts de secundària a cadascun dels llocs.

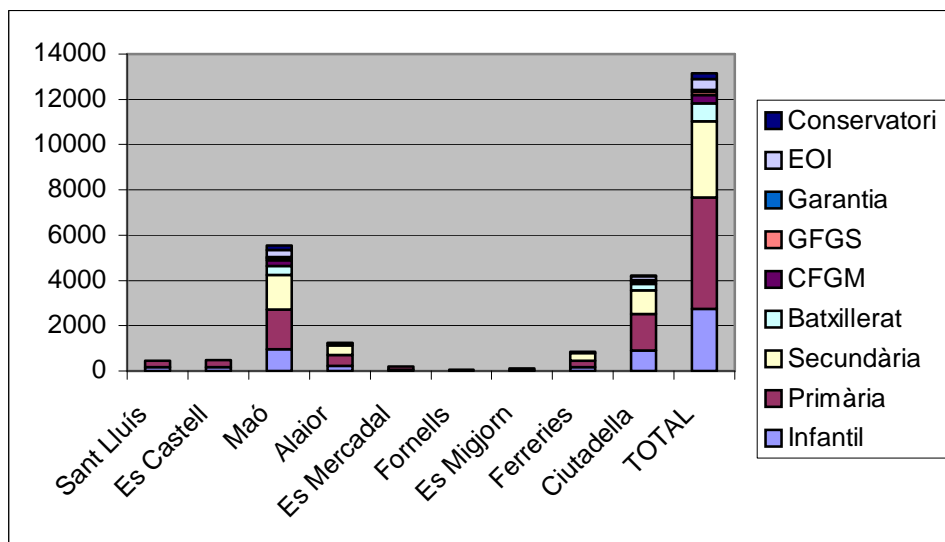
Població escolaritzada

MATRÍCULA PER MUNICIPIS I PER ETAPES CURS 2004-2005

	Infantil	Primària	Secundària	Batxillerat	CFGM	GFGS	Garantia	EOI	Conservatori	TOTAL
Sant Lluís	170	292								462
Es Castell	182	301								483
Maó	974	1.734	1.535	387	251	95	52	320	200	5.548
Alaior	222	476	424	89	7	3	13			1.234
Es Mercadal	69	131								200
Fornells	13	35								48
Es Migjorn	37	65								102
Ferreries	162	285	336	54			9			846
Ciutadella	907	1.608	1.061	275	114	24	33	155	50	4.227
TOTAL	2.736	4.927	3.356	805	372	122	107	475	250	13.150

sema

La població en edat escolar més la població matriculada en estudis postobligatoris suma 13.150 alumnes. 11.019 cursen estudis obligatoris; només 805 cursen el batxillerat i 494 els cicles formatius de grau mitjà i superior, 475 estan matriculats a l'Escola Oficial d'Idiomes i 250 al Conservatori de Música i Dansa de Maó.



Si consideram que el padró del 2003 indica una població total de 81.067 persones a tota l'illa i la franja d'edat entre quinze i dinou anys inclou 5.755 habitants, el percentatge de persones en estudis postobligatoris és

segueix

realment preocupant: només el 17,65% de les persones entre quinze i dinou anys cursen el batxillerat i només el 13,17% accedeixen a la formació professional reglada.²

ESCOLARITZACIÓ I POBLACIÓ TOTAL			
	Alumnat	Població Total franja edat	%
Ed. infantil	2.736		
Ed. primària	4.927		
Ed. secundària	3.356		
Batxillerat	805	4.560	17,65
Cicles formatius	601	4.560	13,17
	1.406	4.560	30,82
MALLORCA			
	Alumnat	Població Total franja edat	%
Batxillerat	9.392	41.157	22,81
Cicles formatius	5.537	41.157	13,45
	14.929	41.157	36,26

² Dades d'elaboració pròpia aproximada a partir de les informacions del padró d'habitants del 2003 i de l'estudi FULLANA COLL, FERNANDO (2004): *Estudi sobre la població de Menorca. Anàlisi demogràfica de finals del segle XX*. Maó: OBSAM-IME.

Incloem, a continuació, un quadre més detallat de la matrícula als centres educatius no universitaris que fa referència al global de l'illa de Menorca, elaborat a partir de les dades i estadístiques de l'Institut Balear d'Estadística (IBAE):

Alumnes matriculats als centres educatius no universitaris de les Illes Balears. Global illa de Menorca

Educació infantil	3.546
Educació primària	4.929
ESO	3.350
Batxillerat LOGSE	864
Educació especial	13
Accés a CFGM i CFGS	85
Cicles formatius de grau mitjà	410
Cicles formatius de grau superior	137
CFGM arts plàstiques i disseny	30
CFGS arts plàstiques i disseny	
Estudis superiors de disseny	
Programes de garantia social	125
Educació de règim especial	250
Escola Oficial d'Idiomes: cicle elemental	382
Escola Oficial d'Idiomes: cicle superior	123
Escola Oficial d'Idiomes a distància	59

IBAE

Accés a la universitat majors de 25 anys	48
Educació de persones adultes	2.659
Estudi de llengües: català	707
Estudi de llengües: castellà	231
Inici a l'educació bàsica	139
Graduat en educació secundària lliure	
Educació per obtenir certificats professionals	15
TOTAL	

A continuació incloem una estadística també amb dades de l'IBAE que reflecteix l'elevat percentatge d'inscrits a l'educació infantil 0-3 a l'illa de Menorca en relació amb Eivissa, una illa amb molta més població que Menorca però amb manco població 0-3 escolaritzada, no només pel que fa als percentatges sinó també als nombres absoluts.

Alumnat educació infantil per illes. Curs 2004-2005 segons IBAE

	Nombre matriculats
Illes Balears	29.994
Mallorca	23.331
Menorca	3.499
Eivissa	2.968
Formentera	196

segueix

Tot i que s'han construït poques escoles noves, el nombre d'unitats educatives per municipis ha experimentat un increment important. El problema de la creació d'aquestes noves unitats és la seva provisionalitat i les deficiències en infraestructures que generen en afegir-se a les escoles velles que ja tenen prou problemes d'espai i d'equipaments. Aquest seria el cas de les escoles públiques de Sant Lluís i d'Alaior, on els alumnes són albergats en instal·lacions provisionals amb carències notables.

Evolució de les unitats educatives per municipis. Illa de Menorca a partir de les dades de l'IBAE. Curs 2004-2005

	Curs 02-03	Curs 03-04	Curs 04-05
Educació infantil	158	172	174
Educació primària	195	207	213
ESO	160	149	155
Batxillerat	40	36	39
Educació especial	3	4	3
CFG mitjà	30	19	22
CFG superior	13	10	13
CFS arts plàstiques i disseny	2	4	0
Programes garantia social	16	24	10

Escola Oficial d'Idiomes			31
Educació de persones adultes			15

Si bé no s'han creat grans infraestructures educatives, el creixement de la població ha generat un increment continu de les unitats escolars a les etapes i cursos més saturats. Aquest fenomen s'observa especialment a l'etapa de l'educació infantil i de l'educació primària; a educació infantil s'augmenta unes 16 unitats noves i a educació primària 18, en un període de tres cursos escolars, un creixement notable que encara no s'ha vist traduït en un increment de les unitats a les etapes de secundària obligatòria i especialment als estudis postobligatoris, on el decreixement és evident.

MATRÍCULA PER TITULARITAT³

Menorca manté una presència de l'escola pública molt notable en relació amb altres comunitats i regions de l'Estat. Creim que l'aposta per l'escola pública des de les associacions de pares i mares, dels sindicats de l'ensenyament, del Moviment de Renovació i dels diferents ajuntaments de l'illa ha permès mantenir una línia creixent de qualitat en la xarxa pública, alhora que aquesta ha anat absorbint la creixent allau immigratòria, s'ha adaptat a l'acolliment dels fillets amb necessitats educatives especials i, fins i tot, ha absorbit les persones amb

³ Gràfica d'elaboració pròpia a partir de les dades facilitades per la Delegació Territorial d'Educació a Menorca de la Conselleria d'Educació i Cultura del Govern de les Illes Balears actualitzades el 20 d'abril de 2004.

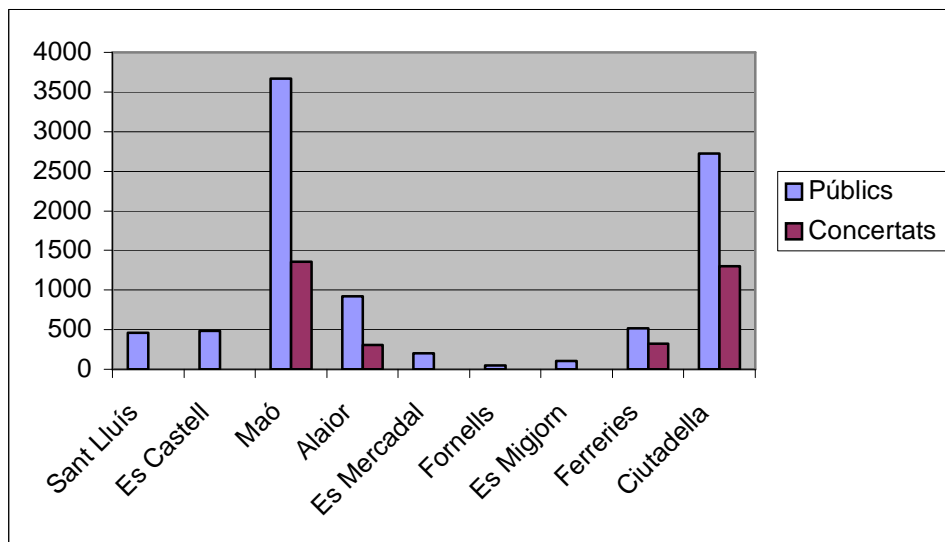
greus discapacitats en el marc legal de dues aules (ASCE) lligades a un centre de primària. Aquesta enorme pressió, en el context d'una comunitat petita, hauria pogut produir un transvasament d'alumnes de famílies acomodades i amb altes expectatives acadèmiques a l'escola concertada, que no s'ha produït. La xarxa pública ha anat creixent per davall de les necessitats, però a un ritme suficient per adaptar-se a les noves realitats. En aquest trasbalsament, els instituts de secundària públics són els que més han sofert i més dificultats han tingut per oferir una resposta adient a la diversitat de l'alumnat.

L'escola pública acull el 74,51% de l'alumnat en edat escolar, mentre que l'escola concertada n'acull el 25,49%.

MATRÍCULA PER MUNICIPIS I PER TITULARITAT: CENTRES PÚBLICS I CENTRES PRIVATS

	Sant Lluís	Es Castell	Maó	Alaior	Es Mercadal	Fornells	Es Migjorn	Ferrerries	Ciutadella	TOTAL
PÚBLICS	462	483	3.670	924	200	48	102	521	2.723	9.133
CONCERTATS	0	0	1.358	310	0	0	0	325	1.299	3.292
TOTAL	462	483	5.028	1.234	200	48	102	846	4.022	12.425

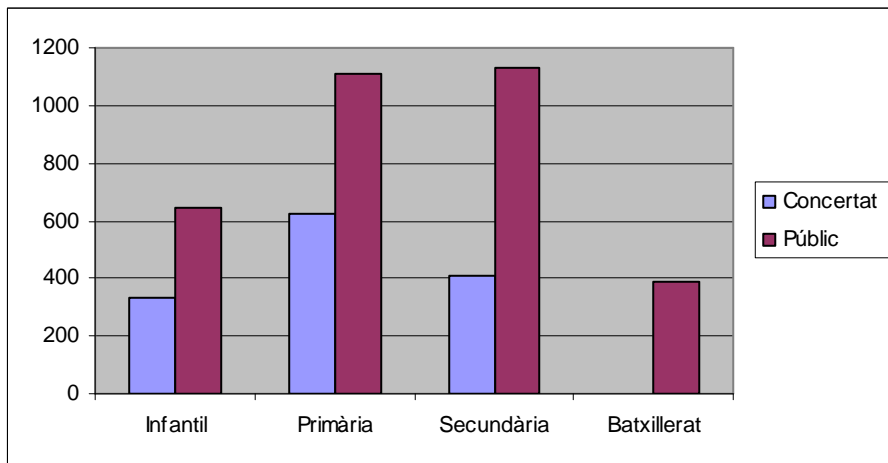
ce me



La presència més important de l'escola concertada religiosa es dona a Ferreries i a Ciutadella, amb un 37,7% i un 32,9% d'alumnes matriculats a l'escola concertada. La presència de la concertada és més alta a primària; l'escola concertada de Ferreries acull més alumnes que la pública de la mateixa localitat i és l'únic municipi on es produeix aquest fet.

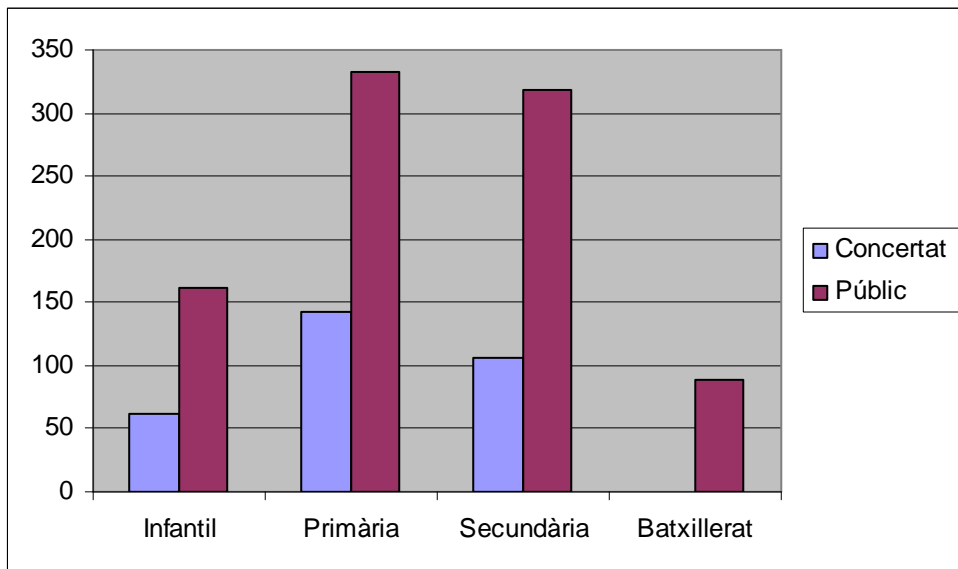
PÚBLICS I CONCERTATS PER ETAPES EDUCATIVES

	Públics	Concertats	TOTAL
Infantil	1.983	753	2.736
Primària	3.420	1.507	4.927
Secundària	2.324	1.032	3.356
Batxillerat	805	0	805



ALAIOR

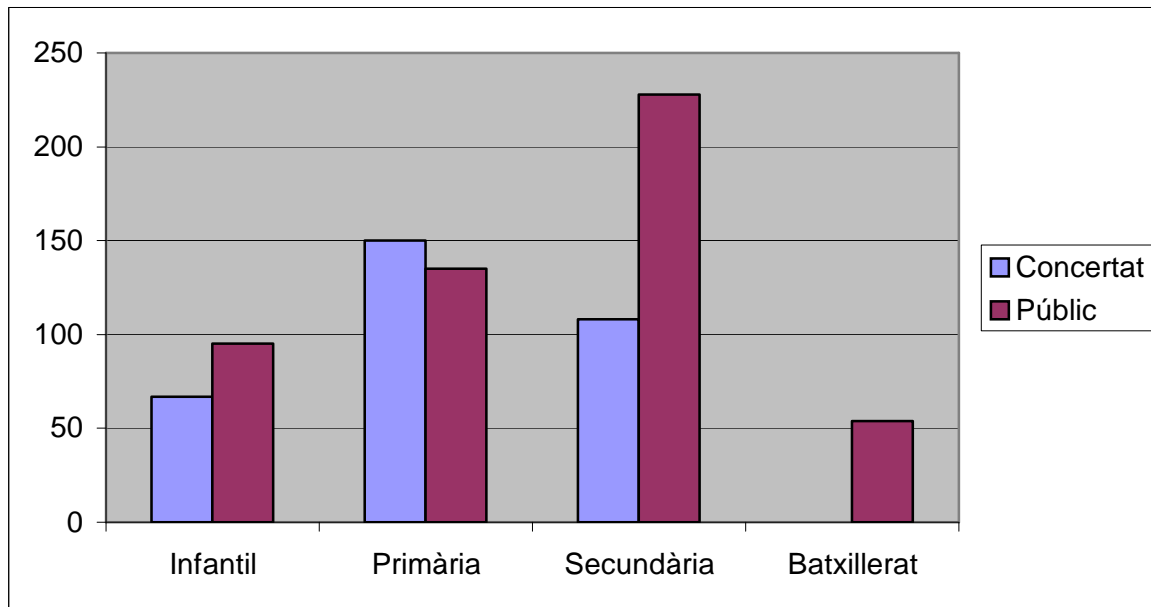
	Concertat	Públic
Infantil	61	161
Primària	143	333
Secundària	106	318
Batxillerat	0	89
TOTAL	310	901



FERRERIES

	Concertat	Públic
Infantil	67	95
Primària	150	135
Secundària	108	228
Batxillerat	0	54
TOTAL	325	512

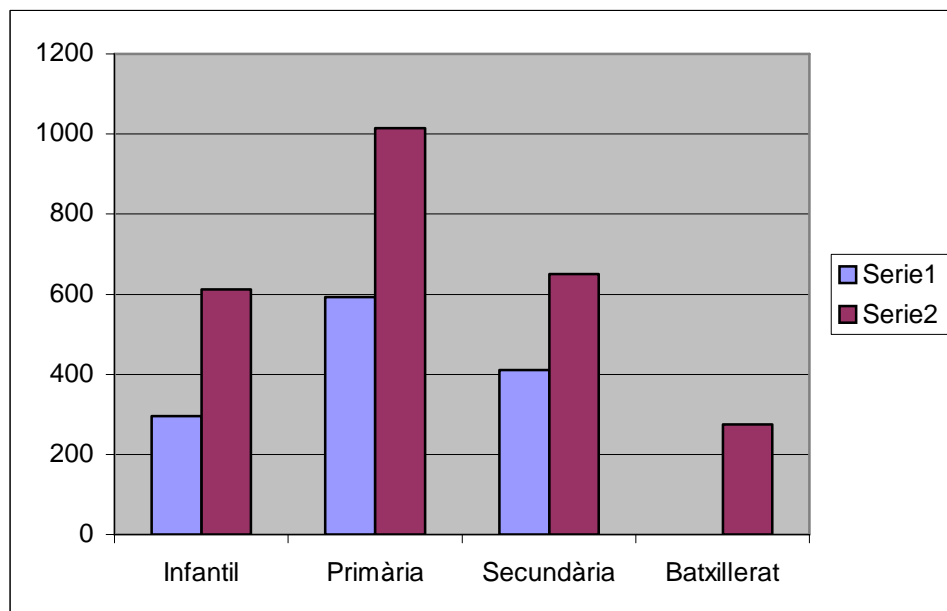
sema



CIUTADELLA

	Concertat	Públic
Infantil	295	612
Primària	593	1.015
Secundària	411	650
Batxillerat	0	275
TOTAL	1.299	2.552

sema



ALUMNES, PROFESSORS I GRUPS ESCOLARS: ALUMNES PER AULA

Les escoles concertades suporten una pressió major que les escoles públiques, tot i que les diferències no són substancials. Les aules més massificades es donen a Ciutadella, tant a la pública com a la concertada. L'escola pública manté una ràtio de devers vint-i-un alumnes per aula, tant a la primària com a la secundària, i la concertada arriba als vint-i-sis de mitjana. Les dues dades més extremes es donen curiosament a Alaior i a l'etapa de secundària: el centre concertat manté una ràtio de gairebé trenta alumnes per aula i el centre públic d'uns disset, gràcies a un projecte que permet dissenyar més grups amb restes horàries.

RÀTIOS PER MUNICIPIS: CENTRES PÚBLICS
D'INFANTIL I PRIMÀRIA

	Alumnes	Grups	Ràtios
Maó	1.667	69	24,15
Ciutadella	1.627	66	24,65
Alaior	494	22	22,45
Ferrerries	230	12	19,16
Es Castell	483	22	21,95
Sant Lluís	462	23	20,08
Es Mercadal	200	10	20
Es Migjorn	102	9	11,33
Fornells	48	3	16
TOTALS	5.313	236	22,51

RÀTIOS PER MUNICIPIS: CENTRES CONCERTATS
D'INFANTIL I PRIMÀRIA

	Alumnes	Grups	Ràtios
Maó	621	24	25,87
Ciutadella	593	24	24,7
Alaior	143	6	23,83
Ferrerries	150	6	25

TOTALS	1.507	60	25,11
--------	-------	----	-------

RÀTIOS PER MUNICIPIS: CENTRES PÚBLICS EDUCACIÓ SECUNDÀRIA

	Alumnes	Grups	Ràtios
Maó	1.128	48	23,5
Ciutadella	650	28	23,21
Alaior	318	14	22,71
Ferrerries	228	12	19
TOTALS	2.324	102	22,78

En el cas d'Alaior cal fer una consideració: oficialment no costen com a grups classe aquells que es formen per la voluntat del mateix centre a partir dels seus propis recursos humans. Per tant, en el cas d'Alaior s'haurien d'afegir tres grups més, que implicarien una ràtio real d'uns 18 alumnes per classe.

RÀTIOS PER MUNICIPIS: CENTRES CONCERTATS EDUCACIÓ SECUNDÀRIA

	Alumnes	Grups	Ràtios
Maó	407	16	25,43
Ciutadella	411	16	25,68
Alaior	106	4	26,5
Ferrerries	108	5	21,6
TOTALS	1.032	41	25,17

ALUMNAT IMMIGRANT PER MUNICIPIS I PER TITULARITAT

Els centres públics d'infantil, primària i secundària agrupen la major part del col·lectiu immigrant. El creixement de la immigració durant els darrers anys ha estat considerable i ha desbordat la previsió dels centres i la capacitat d'acollida de la mateixa societat; tot i així, creim que l'escola ha sabut respondre mínimament al repte d'incorporar persones de totes les parts del món i amb diverses maneres d'entendre la vida. Els programes d'acollida i els professors de suport han realitzat bona part de la tasca inicial, sense necessitat d'enviar o derivar alumnes a programes externs als mateixos centres.

La immigració se centra, principalment, en els municipis d'Alaior i Maó i rodalies (Sant Lluís i es Castell).

Alumnat estranger i immigració

Percentatge de població estrangera per comunitats autònomes, per damunt de la mitjana estatal. Any 2003:

Comunitats autònomes	% d'estrangers
Illes Balears	13,35
Madrid	10,30
Illes Canàries	9,45
País Valencià	9,25
Melilla	8,25

Múrcia	8,97
Catalunya	8,10
La Rioja	7,16
Navarra	6,70
Mitjana estatal	6,24

Les Illes Balears, en aquests moments, acullen el major percentatge de població estrangera de totes les comunitats, regions i províncies de l'Estat.

Aquesta pressió immigratòria es concentra bàsicament en l'educació infantil i l'educació primària; l'educació secundària va creixent però les dades de població immigrant en estudis postobligatoris és realment preocupant. En aquest camp, també és força preocupant l'índex de persones que continuen estudis.

Alumnat estranger per illes i nivell educatiu 2004-2005

Nivell educatiu	Illes Balears	Mallorca	Menorca	Eivissa	Formentera
Infantil	3.171	2.375	272	462	62
Primària	7.556	5.884	616	983	73
ESO	4.508	3.566	316	594	32
ESO persones adultes	114	87		17	
Batxillerat	664	553	17	94	

segueix

CF grau mitjà	249	219	18	12	
CF grau superior	135	108	4	21	
Educació especial	57	53	1	3	
Llengua castellana	988	480	231	277	
Llengua catalana	270	216	36	18	
Subtotal	17.712				
Altres	1.311				
TOTAL	19.023				

Nacionalitats d'alumnat estranger a les Illes Balears 2004-2005

Illes Balears	119 nacionalitats diferents
Mallorca	107 "
Menorca	58 "
Eivissa	67 "
Formentera	20 "

És notable que una població tan reduïda com la de l'illa de Menorca contengui persones procedents de 58 nacionalitats diferents. Aquesta dada garanteix una societat extraordinàriament plural, rica i complexa, que

exigirà inversions públiques i privades en benestar social, educació i sanitat. La gràfica que incloem a continuació detalla les nacionalitats:

Alemanya	47
Algèria	2
Argentina	98
Àustria	8
Bangla Desh	1
Bèlgica	4
Bolívia	65
Bòsnia i Hercegovina	2
Brasil	33
Bulgària	12
Camerun	1
Colòmbia	84
Cuba	3
Equador	344
Eslovàquia	1
Estats Units	7
Filipines	13
França	19
Grècia	1

Guinea	2
Guinea Equatorial	4
Holanda	10
Índia	7
Iraq	1
Israel	3
Itàlia	40
Iugoslàvia	5
Jamaica	1
Japó	3
Jordània	1
Líban	1
Malàisia	1
Malta	2
Marroc	230
Mauritània	1
Mèxic	5
Nigèria	2
Pakistan	1
Palestina	1
Perú	16
Polònia	2
Portugal	5
Regne Unit	410
República Dominicana	24

sema

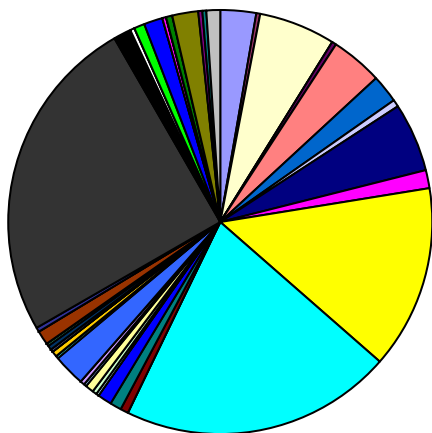
República Sud-africana	2
República Txeca	2
Romania	15
Rússia	21
Rússia occidental	2
Senegal	2
Singapur	1
Suècia	1
Suïssa	7
Ucraïna	2
Uruguai	33
Veneçuela	4
Xile	4
Xina	18
TOTAL	1.637

ALUMNAT
ESTRANGER
PER PAÍS DE
PROCEDÈNCIA
CURS 04-05

Alemanya	47
Argèlia	2
Argentina	98
Bangla Desh	1
Bèlgica	4
Bolívia	65
Brasil	33
Bulgària	12
Colòmbia	84
Cuba	23
Marroc	230
Equador	344
Eslovàquia	1
EUA	7
Filipines	13
França	19
Grècia	1
Guinea	2

Guinea Equatorial	4
Holanda	10
Índia	7
Iraq	1
Irlanda	3
Israel	1
Itàlia	40
Iugoslàvia	5
Jamaica	1
Japó	3
Líban	1
Malàisia	1
Malta	2
Mauritània	1
Mèxic	5
Nigèria	2
Pakistan	1
Palestina	1
Perú	16
Polònia	2
Portugal	5
Regne Unit	410
R. Dominicana	24
R. Txeca	2

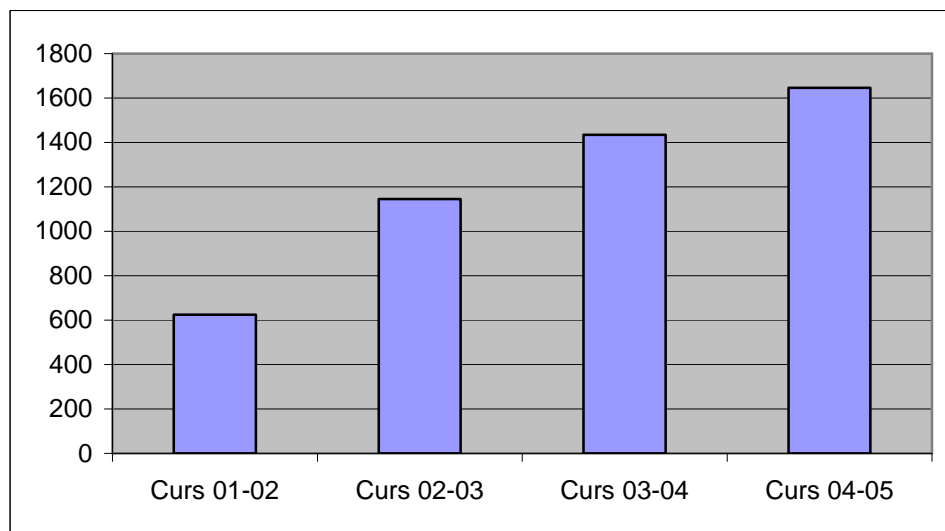
R. Sud- africana	2
Romania	15
Rússia	21
Sàhara	2
Senegal	2
Singapur	1
Suècia	1
Suïssa	7
Ucraïna	2
Uruguai	33
Veneçuela	4
Xile	4
Xina	18
TOTAL	1.646



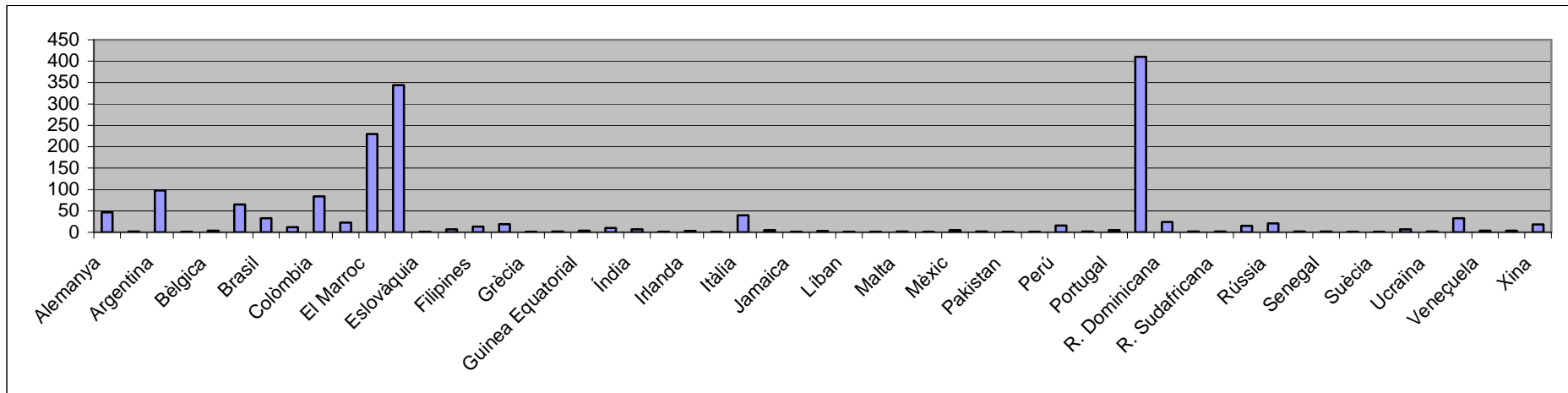
■ Alemanya	■ Argèlia	■ Argentina	■ Bangla Desh
■ Bèlgica	■ Bolívia	■ Brasil	■ Bulgària
■ Colòmbia	■ Cuba	■ Marroc	■ Equador
■ Eslovàquia	■ EUA	■ Filipines	■ França
■ Grècia	■ Guinea	■ Guinea Equatorial	■ Holanda
■ Índia	■ Iraq	■ Irlanda	■ Israel
■ Itàlia	■ Iugoslàvia	■ Jamaica	■ Japó
■ Líban	■ Malàisia	■ Malta	■ Mauritània
■ Mèxic	■ Nigèria	■ Pakistan	■ Palestina
■ Perú	■ Polònia	■ Portugal	■ Regne Unit
■ R. Dominicana	■ R. Txeca	■ R. Sud-africana	■ Romania
■ Rússia	■ Sàhara	■ Senegal	■ Singapur
■ Suècia	■ Suïssa	■ Ucraïna	■ Uruguai
■ Veneçuela	■ Xile	■ Xina	

EVOLUCIÓ
ALUMNAT
ESTRANGER ILLA
DE MENORCA

Curs 01-02	624
Curs 02-03	1.145
Curs 03-04	1.434
Curs 04-05	1.646

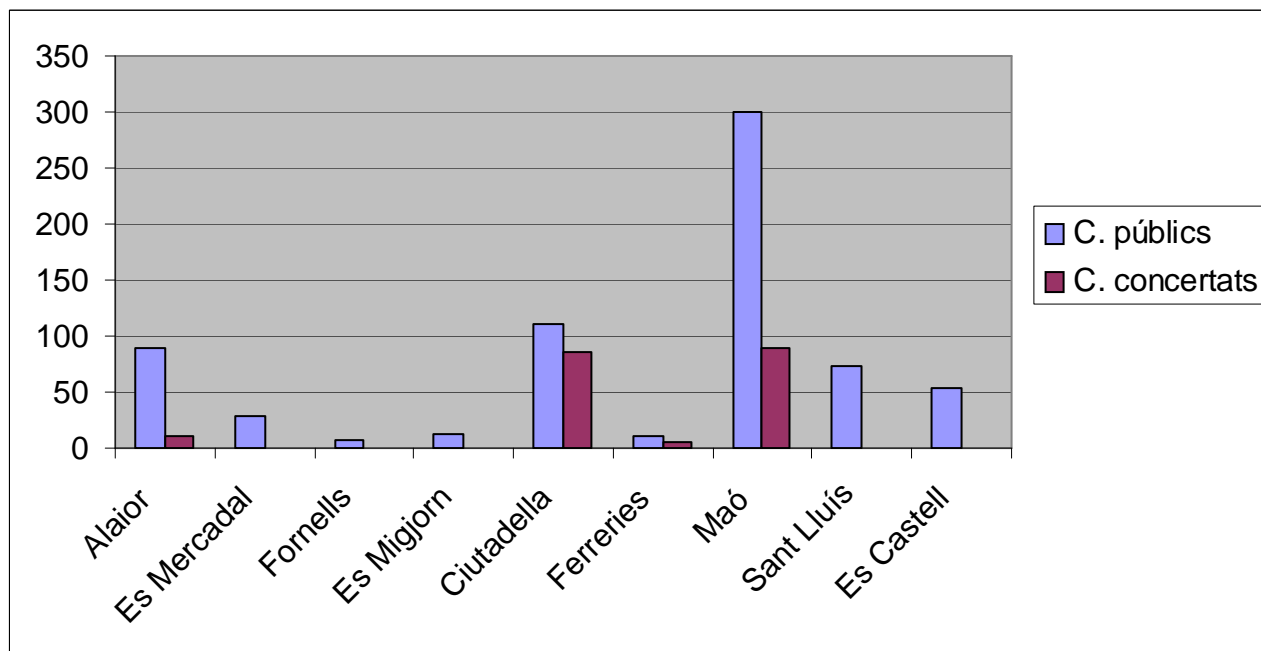


Aquesta gràfica ens permet apreciar perfectament l'important creixement de la població immigrant entre els cursos 2001-2002 i el 2004-2005: en quatre cursos escolars 1.024 fillets i filletes estrangers s'han incorporat al nostre sistema educatiu; aquesta quantitat d'alumnes implica omplir dues escoles grans de més cinc-cents alumnes, o tres escoles mitjanes de devers tres-cents.



ALUMNES IMMIGRANTS EDUCACIÓ
INFANTIL I PRIMÀRIA PER
MUNICIPIS I TITULARITAT DEL
CENTRE CURS 04-05

Localitats	C. públics	C. concertats	TOTALS
Alaior	89	10	99
Es Mercadal	29		29
Fornells	7		7
Es Migjorn	12		12
Ciutadella	111	86	197
Ferrerries	10	5	15
Maó	300	90	390
Sant Lluís	73		73
Es Castell	53		53
TOTAL	684	191	875



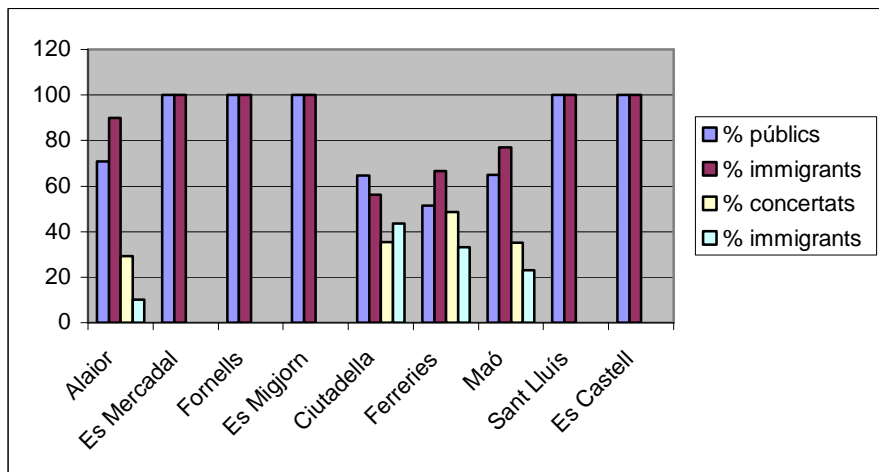
Aquesta gràfica ens permet analitzar el repartiment d'aquest alumnat entre els centres públics i els centres concertats: el centres públics d'Alaior concentren la pràctica totalitat de l'alumnat immigrant de la població. A Ciutadella, en canvi, és palesa la redistribució que s'hi ha produït gràcies a la intervenció d'organismes municipals, que han aconseguit una distribució adequada de l'alumnat nouvingut entre els centres públics i els centres concertats. A Maó, la diferència també és notable: l'escola pública concentra la majoria de la població immigrant, tot i que els percentatges d'una escola concertada en concret fan augmentar la proporció.

PERCENTATGES ALUMNES TOTALS I
ALUMNES IMMIGRANTS CENTRES
PÚBLICS I CONCERTATS PER
MUNICIPIIS

Localitats	% públics	% immigrants	% concertats	% immigrants
Alaior	70,7	89,89	29,2	10,1
Es Mercadal	100	100		
Fornells	100	100		
Es Migjorn	100	100		
Ciutadella	64,6	56,3	35,3	43,6
Ferrerries	51,4	66,6	48,5	33,3
Maó	64,8	76,9	35,1	23,1
Sant Lluís	100	100		
Es Castell	100	100		
TOTAL	70,5	78,17	29,4	21,8

En els centres de secundària es dona una situació semblant a la descrita i torna a ser Ciutadella on es registra una major redistribució de l'alumnat immigrant entre els centres públics i els centres concertats. A Alaior i a

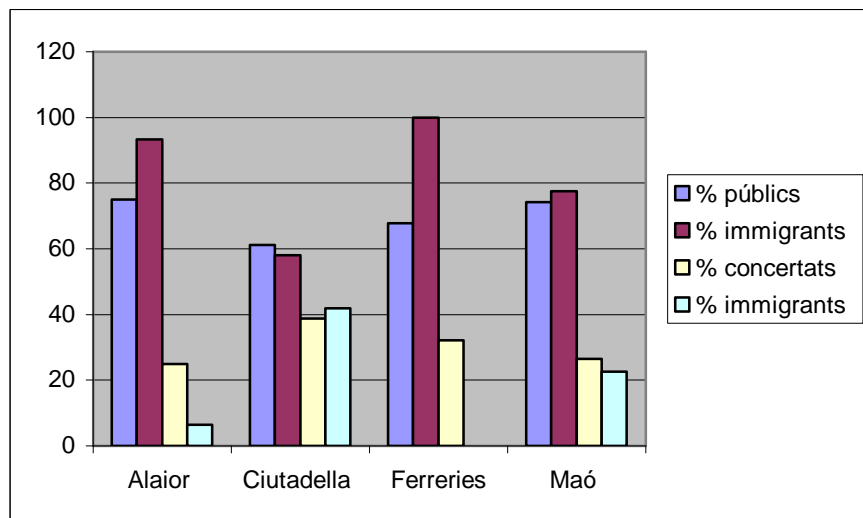
Ferrerries la pràctica totalitat dels immigrants acudeixen als centres públics i a Maó el percentatge marca un 77% als públics i un 22% als concertats.



PERCENTATGES ALUMNES TOTALS I ALUMNES IMMIGRANTS CENTRES PÚBLICS I CONCERTATS SECUNDÀRIA

Localitats	% públics	% immigrants	% concertats	% immigrants
Alaior	75	93,4	25	6,52
Ciutadella	61,2	58,1	38,7	41,8
Ferrerries	67,8	100	32,1	0
Maó	74,2	77,5	26,5	22,6

TOTALS 69,2 76,9 30,7 23



En aquesta darrera estadística incloem la procedència dels immigrants de l'illa de Menorca segons continent, però corresponent al cens de 2001, en què destaca el nombre d'immigrants de la Unió Europea, els procedents d'Amèrica del Sud i els africans, en aquest ordre. Els immigrants de la Unió Europea presenten unes característiques diferencials en relació amb els procedents de l'Àfrica del Nord o d'Amèrica del Sud; els primers solen gaudir d'un estatus econòmic acceptable i acudeixen a viure a l'illa de Menorca per problemes diversos, entre els quals podríem esmentar el treball, les condicions socials en el país d'origen o necessitats o mancances de tipus familiar o afectiu. Per altra banda, els immigrants procedents de l'Àfrica del Nord i d'Amèrica del Sud són persones que cerquen un lloc de feina que els permeti augmentar els seus ingressos amb l'objectiu

d'aconseguir la reunificació familiar aquí o mantenir la seva família ampliada al seu país d'origen, esperant el moment de retornar.

Població segons continent o país de nacionalitat. Cens 2001

Continent/zona de nacionalitat	Illa de Menorca
Total	71.524
Espanyols	67.297
Estrangers	4.227
Total Europa	2.163
Unió Europea 15	2.027
Resta de països d'Europa	136
Àfrica	594
Amèrica del Nord	43
Amèrica Central	144
Amèrica del Sud	1.191
Àsia	90
Oceania	2

Reptes de la interculturalitat

No hi ha dubte que la riquesa des de tots els punts de vista que aporta la immigració és un valor afegit a la nostra societat, però això no lleva que la integració de tota la població nouvinguda genera i generarà dificultats, problemes i conflictes. Per tant, cal tenir en compte els reptes socials que ens suposa acollir amb garanties tots aquests nouvinguts; no podem oblidar que els reptes no són només educatius, sinó que afecten tota la societat, els seus organismes i institucions públiques i privades.

Aquesta enorme diversitat cultural ens obliga a tots a assumir reptes importants, entre els quals cal destacar:

- Garantir l'escolarització adequada de tota la població escolar, evitant la concentració de l'alumnat estranger en determinats centres.
- Millorar la informació de les famílies immigrades entorn al nostre sistema educatiu.
- Incrementar el coneixement dels professionals de l'ensenyament i de les institucions sobre la població estrangera i les seves cultures d'origen.
- Integrar en el currículum escolar aspectes interculturals, així com també en els plans i programes de formació inicial i permanent del professorat.
- Intensificar els programes d'actuació de l'administració educativa en l'atenció de l'alumnat immigrant.
- Potenciar la feina en xarxa entre els centres educatius i les diferents administracions i organitzacions veïnals, locals i autonòmiques en l'actuació amb la immigració.

Sense aquesta feina conjunta, discreta, constant i ferma es podrien incrementar notablement les dificultats inherents de tot procés migratori.

ALUMNAT AMB NECESSITATS EDUCATIVES ESPECIALS

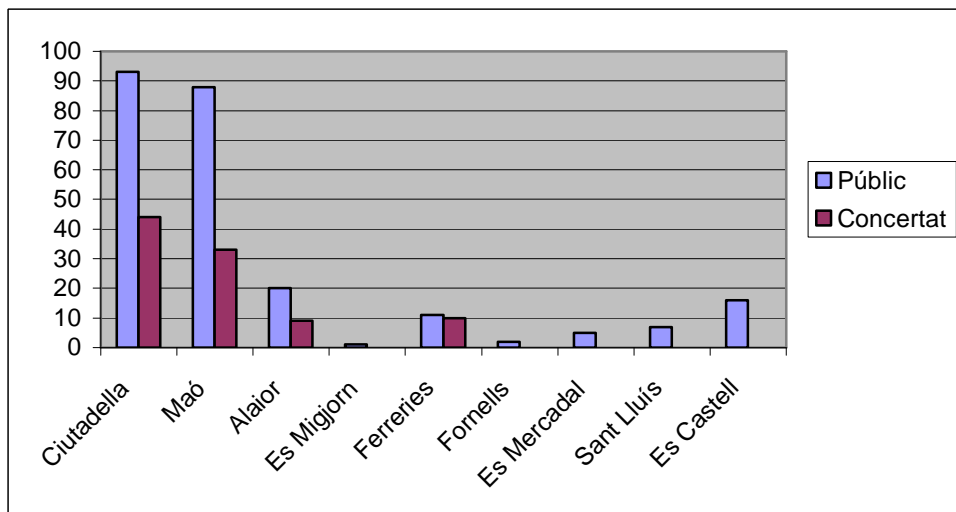
La incorporació de l'alumnat amb necessitats educatives especials als centres ordinaris ha esdevingut una de les fites més importants assolides per les escoles menorquines, fins a l'extrem de tancar el centre d'educació especial existent a l'illa. Aquesta situació no vol amagar les enormes dificultats per atendre correctament les necessitats de cadascun d'aquests fillets i filletes; només volem destacar l'esforç realitzat per molts sectors socials que han exigit una millora de les condicions de vida d'aquestes persones.

ALUMNAT AMB NECESSITATS EDUCATIVES ESPECIALS PER LOCALITATS I TITULARITAT CURS 2004-05

	Públic	Concertat	TOTAL
Ciutadella	93	44	137
Maó	88	33	121
Alaior	20	9	29
Es Migjorn	1		1
Ferrerries	11	10	21
Fornells	2		2
Es			
Mercadal	5		5
Sant Lluís	7		7
Es Castell	16		16
TOTAL	243	96	339

També en el cas dels alumnes amb necessitats educatives especials es nota una irregular distribució entre els centres públics i els centres concertats. Els centres públics acullen, a tota l'illa, la majoria de la població amb discapacitat. A Ciutadella també apreciam un major equilibri entre el sector públic i el concertat, però a Maó i a Alaior les proporcions són aclaparades. A Ferreries és on es tenen els percentatges més ben equilibrats, gairebé 50% i 50%, fruit també de l'ideari i la política educativa seguida des de fa molts anys pel centre concertat de la localitat.

Creim que una redistribució adequada de l'alumnat immigrat i amb necessitats educatives especials esdevé, a llarg termini, una eina de cohesió social. Garantir que tots els centres subvencionats amb diners públics acceptin i acullin alumnes amb procedències, problemàtiques, interessos i motivacions diferents ens obliga a tots a ser més tolerants amb la diferència i oberts a la diversitat de maneres de ser, de pensar i de situar-se dins el món.



ce me

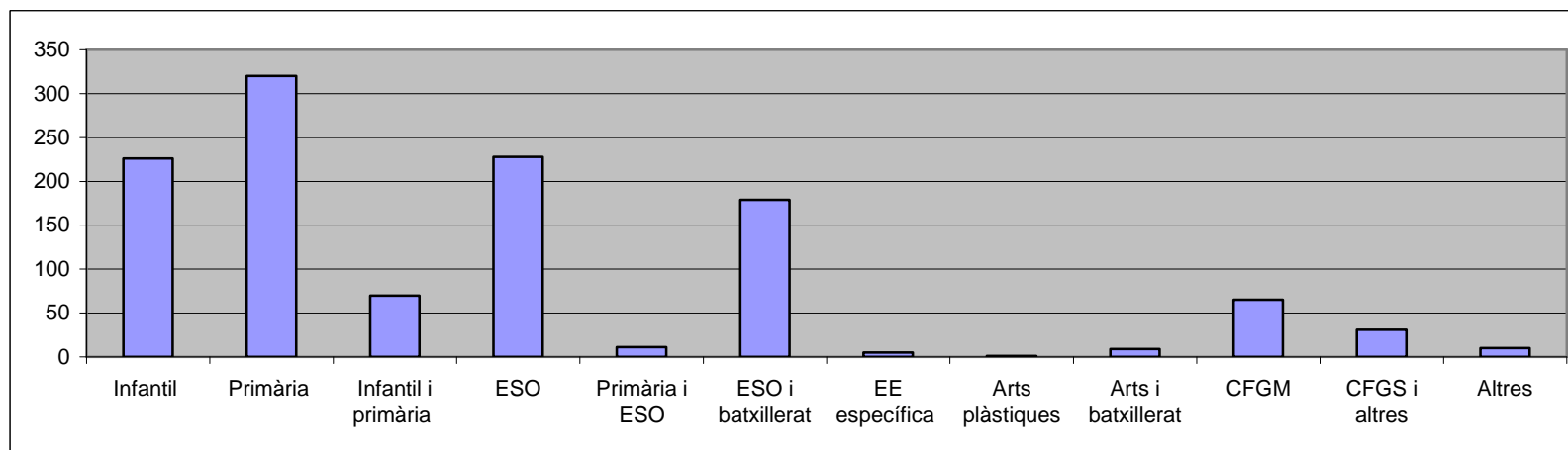
PROFESSORAT DE L'ILLA DE MENORCA

L'increment de professorat durant els darrers anys ha estat notable. Les plantilles s'han reforçat especialment per dotar els departaments d'orientació i els equips i professionals de suport a les necessitats educatives. L'augment no ha anat acompanyat de mesures de formació prou adients a les creixents necessitats dels centres i, per tant, en alguns casos, aquest augment no s'ha traduït en una millora significativa de l'atenció i de la pràctica educativa. També es poden detectar importants diferències entre l'organització i l'optimització dels recursos entre uns centres i uns altres, així com també es poden constatar diferències notables en relació amb la dotació lligada a les necessitats dels centres. Sigui com sigui, l'esforç és sens dubte notable però l'augment de professorat hauria de venir acompanyat del canvi d'algunes inèrcies, de millores en la formació inicial i permanent i de millores en l'optimització dels recursos humans, tècnics i horaris dels centres.

PROFESSORAT PER NIVELLS EDUCATIUS

Infantil	226
Primària	320
Infantil i primària	70
ESO	228
Primària i ESO	11

ESO i batxillerat	179
EE específica	5
Arts plàstiques	1
Arts i batxillerat	9
CFGM	65
CFGS i altres	31
Altres	10
TOTAL	1.155



sema

Destaca l'increment de professors d'atenció a la diversitat (AD) que s'han dedicat a treballar amb l'alumnat nouvingut a través dels plans d'acolliment lingüístic i cultural dels centres i amb tallers adreçats a l'alumnat en situació de risc social, a l'alumnat absentista i amb greus problemàtiques socials i familiars. En set cursos escolars s'ha passat de 92 professors a totes les illes a 296, un increment de 204 professionals.

Professorat d'atenció a la diversitat Illes Balears. Font IBAE. Evolució

Curs	Total professorat Illes Balears
98-99	92
99-00	185
00-01	224
01-02	226
02-03	253
03-04	275
04-05	296

EL BATXILLERAT: ELS ESTUDIS POSTOBLIGATORIS

Ja hem comentat que els percentatges d'estudis superiors és molt baix a les Illes Balears i els darrers estudis ho constaten; en aquest aspecte, l'illa de Menorca presenta uns indicadors semblants a la resta de les illes:

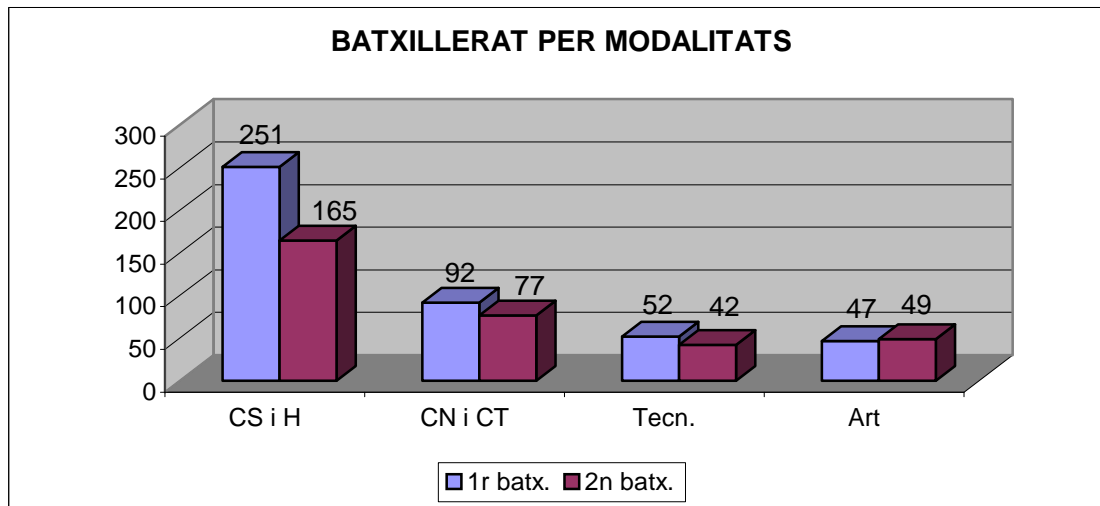
Menorca

La taxa bruta de titulats en batxillerat (aquells que titulen respecte de la població total amb l'edat teòrica per obtenir el títol) a la nostra comunitat és la més baixa del país, es manté estabilitzada des de fa uns anys i és deu punts inferior a la mitjana d'Espanya i disset punts inferior a Navarra. Tot i aquests mals resultats, cal recordar que havíem constatat una baixada constant en el nombre de matriculats a segon de batxillerat. (...)

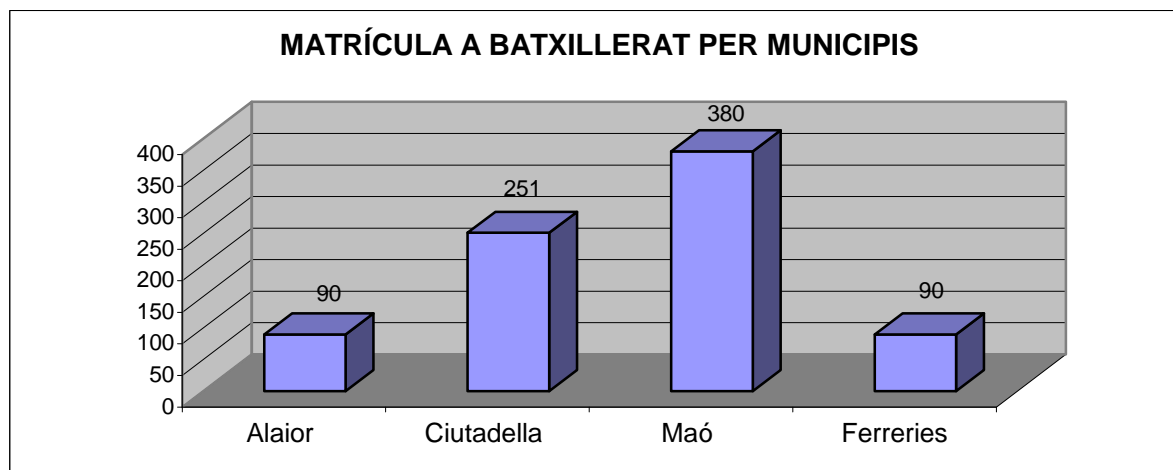
El més greu d'aquestes dades tan negatives és que estan estabilitzades des de fa anys i esteses en tot el sistema educatiu.(...) Les Illes Balears tenen els índexs d'idoneïtat (acord entre l'edat del jove i el curs al qual està matriculat) més baixos d'Espanya. Més del 20% de l'alumnat no acaba la primària a l'edat corresponent i als quinze anys quasi el 50% dels alumnes ha repetit curs, una xifra esfereïdora que es manté des de fa deu anys.(...)

Sembla que cal fer una anàlisi més profunda, ja que el fracàs comença molt abans de l'edat a la qual es pot accedir al mercat laboral. És obvi que les expectatives dels pares i els mateixos alumnes són una variable important i lligada a la formació de la població adulta. En aquest sentit es diria que estam dins un cercle viciós.⁴

⁴ Vegeu FRANCH SERRA, P.; PERELLÓ BEAU, M. (2005): "El batxillerat a les Illes Balears". A *Anuari de l'Educació de les Illes Balears 2005*. Palma: Fundació Guillem Cifre de Colonya; pàg. 96-97.



BATXILLERAT PER MODALITATS. Gràfica d'elaboració pròpia a partir de les dades facilitades per la Delegació Territorial d'Educació a Menorca de la Conselleria d'Educació i Cultura del Govern de les Illes Balears actualitzades del curs 2005-2006.



MATRÍCULA A BATXILLERAT PER MUNICIPIS. Gràfica d'elaboració pròpia a partir de les dades facilitades per la Delegació Territorial d'Educació a Menorca de la Conselleria d'Educació i Cultura del Govern de les Illes Balears actualitzades del curs 2005-2006.

Podem comprovar com el batxillerat de ciències socials i d'humanitats és el més cursat per l'alumnat menorquí, seguit del científicotècnic i del tecnològic.

És important constatar la baixada de matrícula que s'experimenta entre el primer i el segon curs, fruit de causes diverses, però indicador clar de l'alt índex d'abandonament dels estudis durant el primer trimestre del primer curs.

La taxa bruta de titulats en batxillerat a la nostra comunitat és la més baixa del país, es manté estabilitzada des de fa uns anys i és deu punts inferior a la mitjana estatal i disset punts inferior a Navarra. Aquestes dades estan estabilitzades des de fa anys i esteses en tot el sistema educatiu.

Les Illes Balears tenen els índexs d'idoneïtat (acord entre l'edat del jove i curs al qual està matriculat) més baixos d'Europa. Més del 20% de l'alumnat no acaba la primària a l'edat corresponent i als quinze anys quasi el 50% dels alumnes ha repetit curs, una xifra esfereïdora que es manté des de fa deu anys.⁵

Les taxes d'abandonament dels estudis es disparen als disset anys, en què pugen fins al 37,6%, enfront del 29% del conjunt de l'Estat i del 19% de la Unió Europea.

Les expectatives dels pares i els mateixos alumnes són una variable important i lligada a la formació de la població adulta. En aquest sentit es diria que som dins un cercle viciós.⁶

Aquestes dades són preocupants i marquen una de les característiques més específiques del nostre sistema educatiu. No cal dir que els esforços i les inversions hauran de ser considerables si volem capgirar aquesta tendència que es manté invariable al llarg dels anys. Però no només farà falta esforç inversor, el més necessari en aquests moments és la conscienciació per part de la societat i de les famílies que la formació és una inversió a llarg termini cabdal per a la societat. Sense aquest compromís social, sense aquest pacte social, les inversions milionàries no aconseguiran per si soles capgirar el panorama.

⁵ Vegeu FRANCH SERRA, P.; PERELLÓ BEAU, M. (2005): "El batxillerat a les Illes Balears". A *Anuari de l'Educació de les Illes Balears 2005*. Palma: Fundació Guillem Cifre de Colònia; pàg. 96-97.

⁶ Vegeu FRANCH SERRA, P.; PERELLÓ BEAU, M. (2005): "El batxillerat a les Illes Balears". A *Anuari de l'Educació de les Illes Balears 2005*. Palma: Fundació Guillem Cifre de Colònia; pàg. 96-97.

LA FORMACIÓ PROFESSIONAL

Les dades en relació amb la formació professional també són preocupants, tot i que existeix una oferta raonable en relació amb la població total de l'illa. S'imparteixen 14 cicles de grau mitjà i 8 de grau superior, més 2 de la família d'arts plàstiques. En total 24 cicles per a una població de 80.000 habitants creim que és una proporció raonable. De totes maneres els índexs de matrícula en relació amb la població en edat d'estudis postobligatoris és molt baixa, especialment en la formació professional: només un 9% dels potencials estudiants estan matriculats en cicles formatius.

A tots aquests problemes cal afegir-hi una certa dispersió dels diferents sistemes de qualificació professional.

MATRÍCULA EN FORMACIÓ PROFESSIONAL					
CF grau mitjà		CF grau superior		CF arts gràfiques	
Cuina	20	Informàtica	14	Autoedició	13
Comerç	5	Administració	45	Joieria	17
Cures auxiliars	55	Activitats físiques	17		
Electromecànica	28	A. sociocultural	2		
Instal·lacions	56	Ed. infantil	32		
Estètica	28	Comerç	4		
E. agràries	14	Turisme	4		
G. administració	114	Control automàtic	19		

Mecanitzat	15				
Fred i calor	27				
Restaurant	11				
A. sociosanitària	14				
Informàtica	23				
TOTAL	410	TOTAL	137	TOTAL	30

MATRÍCULA A FORMACIÓ PROFESSIONAL. Gràfica d'elaboració pròpia a partir de les dades facilitades per la Delegació Territorial d'Educació a Menorca de la Conselleria d'Educació i Cultura del Govern de les Illes Balears actualitzades del curs 2005-2006.

L'existència de múltiples sistemes per formar professionalment i tècnicament ha significat una dispersió de recursos, d'inversió i de confusió. Quan ens referim a la formació professional no podem només esmentar el sistema reglat centrat als instituts de secundària. Existeixen múltiples vies per adquirir formació que, de vegades, se solen donar l'esquena o s'obvien mútuament a l'hora de la certificació, de la regulació legal i de la capacitació per accedir a un determinat lloc de treball. Resoldre aquest problema no és només una qüestió de les illes sinó de tot l'Estat però de vital importància. La Llei orgànica 5/2002, de 19 de juny, de les qualificacions i de la formació professional, intentarà posar ordre en tot el camp de la formació. Aquesta llei pretén superar els diferents entrebancs provocats per la dispersió, entre d'altres:

- Relacionar la formació amb l'ocupació amb un catàleg de qualificacions professionals ajustat al mercat de treball.
- Facilitar la mobilitat dels treballadors.

- Integrar les tres modalitats de formació professional: la formació professional ocupacional, la formació professional contínua i la formació professional reglada.
- Facilitar una major oferta als grups amb dificultats d'integració laboral.
- Crear centres integrats de formació professional.
- Reconèixer la possibilitat de certificar competències professionals adquirides a través de l'experiència.
- Crear un sistema d'informació i orientació.
- Garantir la qualitat i l'avaluació del sistema estatal de formació professional i qualificacions.
- Fer realitat la formació al llarg de la vida.⁷

Caldrà potenciar la formació dels treballadors al llarg de la vida per millorar la qualificació professional de la majoria dels obrers i ser més exigents a l'hora de demandar llocs de feina per part dels empresaris si volem millorar el seu nivell de competitivitat.

Alumnes de les Illes Balears matriculats a cadascun dels cicles formatius de grau mitjà, per tipus d'estudi, illa i sexe de l'alumnat

CFGM	Total	Homes	Dones
Cuina	20	15	5
Comerç	5	3	2
Cures auxiliars d'infermeria	55	7	48
Electromecànica de vehicles	28	0	28

⁷ Vegeu MARTORELL MAS, M. (2006): "La formació professional a les Illes Balears: anàlisi de la situació actual". A *Anuari de l'Educació de les Illes Balears 2006*. Palma: Fundació Guillem Cifre de Colonya; pàg. 44-99.

Equipaments i instal·lacions electrotècniques	56	55	1
Estètica personal decorativa	28	0	28
Explotacions agràries intensives	14	13	1
Gestió administrativa	114	41	73
Mecanitzat	15	14	1
Muntatge i manteniment d'instal·lacions de fred, climatització i producció de calor	27	27	0
Serveis de restaurant bar	11	6	5
Atenció socio sanitària	14	2	12
Explotació de sistemes informàtics	23	22	1

sema

Alumnes de les Illes Balears matriculats a cadascun dels cicles formatius de grau superior, per tipus d'estudi, illa i sexe de l'alumnat

CFGS	Total	Homes	Dones
Administració de sistemes informàtics	14	13	1
Administració i finances	45	16	29
Animació d'activitats físiques i esportives	17	6	11
Animació sociocultural	2	0	2
Educació infantil	32	0	32
Gestió comercial i màrqueting	4	3	1
Informació i comercialització turística	4	1	3
Sistemes de regulació i	19	18	1

sema

control automàtics			
--------------------	--	--	--

Alumnes de les Illes Balears matriculats a cadascun dels cicles mitjans i superiors d'arts plàstiques i disseny, per tipus d'ensenyament, illa i sexe de l'alumne

Cicles	Total	Homes	Dones
Autoedició	13	12	1
Procediments de joieria artística	17	3	14

La taxa bruta de graduats com a tècnics per comunitats autònomes presenta, a les nostres illes, una realitat molt preocupant: és de les més baixes de l'Estat, alhora que la d'Espanya és de les més baixes dels estats del nostre entorn: 8,5%. En relació amb els graduats com a tècnics superiors, les Illes Balears obtenen la taxa bruta més baixa de tot l'Estat: 6,1%, segons les dades proporcionades al sistema estatal d'indicadors de l'educació per al curs 2004.

Tenint en compte que les xifres del total estatal estan entre les més baixes d'Europa, hem de concloure que, comparativament amb els països del nostre entorn, la situació de les Illes Balears no és gens positiva.

Incloem, a continuació, algunes dades relatives a la formació professional ocupacional referents a l'illa de Menorca que ens permetran fer-nos una idea del també baix nombre de persones matriculades en aquests centres, tot i que es mantenen unes certes taxes d'atur crònic. Aquestes dades ens permeten deduir que el mercat laboral segueix absorbint sense dificultats una franja de població sense formació ni qualificació de cap tipus però que possibilita obtenir un sou raonable, alt en alguns casos, a temps parcial o per mensualitats i que permet, amb certes garanties, viure una part de l'any sense treballar o a l'atur.

DADES DE FORMACIÓ PROFESSIONAL OCUPACIONAL A LES ILLES BALEARS. ANY 2004

	Nombre de cursos	Nombre d'alumnes
Illa de Menorca	42	620

A Mallorca es realitzen 486 cursos i a Eivissa 75 amb una participació de més de 8.000 alumnes.

	Nombre de cursos	Nombre d'alumnes
Illa de Menorca	Escoles taller: ET Casa de ses Aigües	16 alumnes

A Mallorca es realitzen 6 escoles taller amb la participació de 72 alumnes.

	Nombre de cursos	Nombre d'alumnes
Illa de Menorca	TO Es Pontarró	10
	TO Sa Balandra	10
	TO Es Verger	10

A Mallorca s'organitzen 9 tallers ocupacionals amb la participació de 104 alumnes.

L'ESCOLA OFICIAL D'IDIOMES

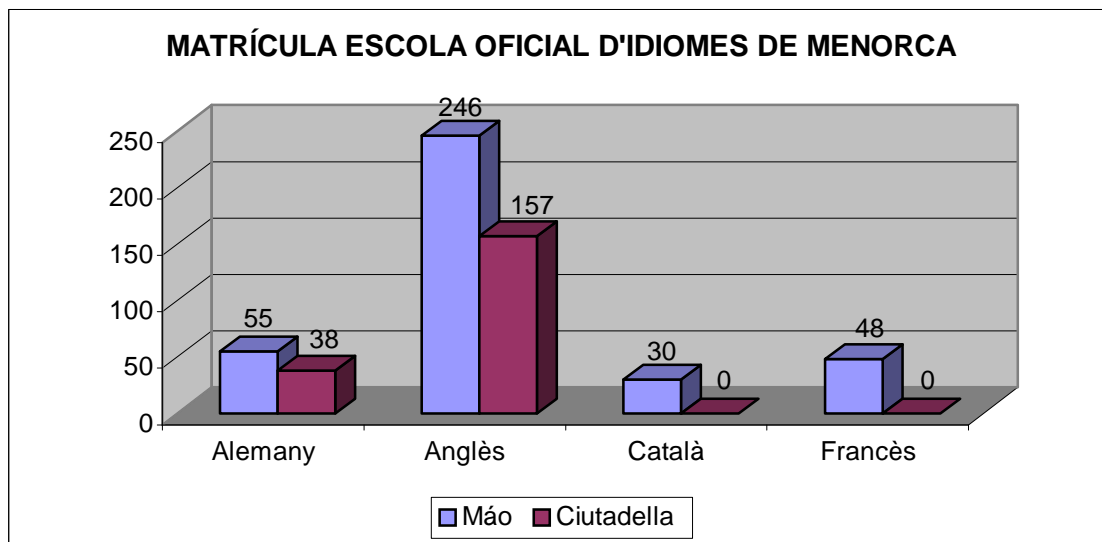
L'Escola Oficial d'Idiomes de Menorca és de recent creació; va ser creada el 1999 com a ampliació de l'Escola Oficial d'Idiomes de Palma i comparteix edifici amb l'IES Cap de Llevant de Maó.

La matrícula és més aviat minsa en relació amb la població total, tot i que s'ha anat incrementant durant els darrers anys.

En aquests moments, les escoles oficials d'idiomes viuen en una certa incertesa pel que fa als currículums per l'estructura d'estudis de sis cursos dividits en tres nivells i per l'adequació necessària que es deriva del Marc europeu comú de referència per a l'aprenentatge, l'ensenyament i l'avaluació de les llengües (MECR), tot i que podria ser que l'estructura depassés el marc d'estudis de l'EOI.

Sigui com sigui, els idiomes segueixen essent l'assignatura pendent a moltes zones de l'Estat i Menorca no és un excepció.⁸

⁸ Gràfica d'elaboració pròpia a partir de les dades facilitades per la Delegació Territorial d'Educació a Menorca de la Conselleria d'Educació i Cultura del Govern de les Illes Balears actualitzades del curs 2005-2006.



MATRÍCULA ESCOLA OFICIAL D'IDIOMES DE MENORCA. Gràfica d'elaboració pròpia a partir de les dades facilitades per la Delegació Territorial d'Educació a Menorca de la Conselleria d'Educació i Cultura del Govern de les Illes Balears actualitzades del curs 2005-2006.

EL CONSERVATORI DE MÚSICA I DANSA

Al Conservatori de Música hi estudien 250 persones, 157 dones i 93 homes. El nombre total pot semblar reduït però hauríem de comptar l'alumnat que acudeix a les escoles municipals de cada municipi.

140 alumnes cursen el grau elemental LOGSE i 110 el grau mitjà. Per cursar el grau superior cal desplaçar-se al Conservatori Superior de Palma.

En aquest moment, els locals a l'edifici ubicat al Claustre del Carme presenten múltiples deficiències i s'està estudiant el canvi d'ubicació o la construcció d'un edifici de nova planta.

LES ESCOLES DE PERSONES ADULTES

L'educació de persones adultes a l'illa de Menorca presenta diferències importants i sorprèn el percentatge de població total que hi acudeix en cursos reglats o en activitats lliures: més del 5% de la població total està matriculada a les escoles de persones adultes dels diferents municipis i aquesta és una dada molt rellevant. En el cas de Maó supera el 7% de la població total.⁹

En aquest cas les escoles de persones adultes acullen un ventall de població molt ampli i heterogeni que satisfà les expectatives d'amplis sectors de la població. Acull un important percentatge dels alumnes majors de setze o de divuit anys que no han obtingut el títol durant la seva escolaritat obligatòria; acull un important sector de població que vol aprendre idiomes a un nivell bàsic (català, anglès, alemany); acull importants col·lectius immigrants que volen ampliar els seus estudis, aprendre català o treure's el graduat; també acull un sector de població que cerca adquirir una formació bàsica i que en el seu moment no va poder assumir-la i també acull un extens sector social de persones que romanen soles a casa seva o sense gaire activitat i que cerquen espais d'oci i de relació amb altres persones a partir de la realització d'activitats lúdiques o recreatives. Així mateix, de

⁹ Dades facilitades per la direcció de l'Escola de Persones Adultes de Menorca.

manera creixent, prepara per a l'accés a cicles formatius de formació professional, per a l'accés als batxillerats i per a l'accés a la universitat per a majors de vint-i-cinc anys.

En aquest cas, la col·laboració, predisposició i projectes de futur d'un important col·lectiu de professors de les escoles de persones adultes han fet possible aquesta important xarxa educativa i social d'ampli abast, que pot ser l'antídota a la situació de fracàs escolar i d'abandonament que es dona als centres educatius tant d'àmbit obligatori com postobligatori.

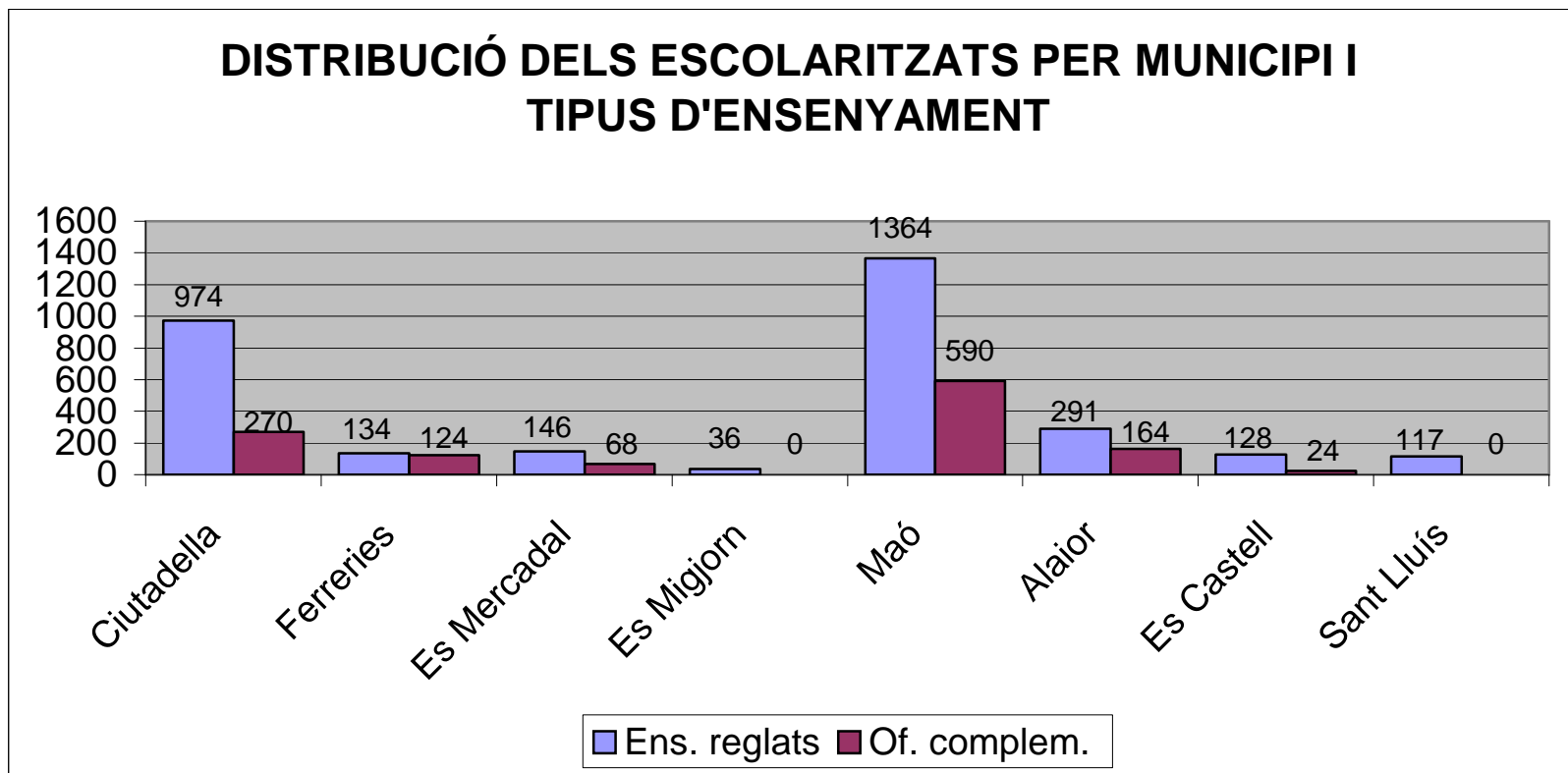
Les escoles de persones adultes reben subvencions i aportacions de les administracions públiques (Conselleria d'Educació i Cultura, ajuntaments i consells insulars) i es gestionen a partir d'una entitat, l'Associació de Persones Adultes de Menorca, que organitza les necessitats i distribueix els recursos humans entre els diferents municipis. Aquesta fórmula de cogestió ha estat determinant per al seu creixement i consolidació.

L'escola de persones adultes ha fet possible allò de l'aprenentatge al llarg de la vida i de la possibilitat i necessitat d'una formació permanent de qualitat que respon, per una banda, a les necessitats del mercat, però, per altra banda, ofereix alhora alternatives i obre noves vies de formació i d'ocupació.

PERCENTATGE D'ESCOLARITZATS PER MUNICIPI			
Municipi	Població	Escolaritzats	%
Ferrerries	4.416	258	5,80%
Es Mercadal	4.255	214	5,00%

Es Migjorn	1.409	36	2,50%
Maó	27.669	1.954	7,00%
Alaior	8.671	455	5,20%
Es Castell	7.440	152	2,00%
Sant Lluís	5.865	117	1,90%
Ciutadella	26.972	1.244	4,60%
TOTAL	86.697	4.430	5,10%

PERCENTATGE D'ESCOLARITZACIÓ PER MUNICIPIS ESCOLES DE PERSONES ADULTES. Dades facilitades per la direcció de l'Escola de Persones Adultes de Menorca.



DISTRIBUCIÓ DELS ESCOLARITZATS PER MUNICIPIS I TIPUS D'ENSENYAMENT. Dades facilitades per la direcció de l'Escola de Persones Adultes de Menorca.

ENSENYAMENTS REGLATS									
	Ciutadella	Ferrerries	Es Mercadal	Es Migjorn	Maó	Alaior	Es Castell	Sant Lluís	TOTAL
Enseny. inicials	38	17	13	17	27	27	5	4	93
Discapacitats	0	0	0	0	12	0	0	0	12
ESPA	214	35	17	0	226	95	0	0	587
ESPA distància	0	0	0	0	125	0	0	0	125
FP proves lliures	32	0	0	0	50	0	0	0	82
Català, proves	228	23	30	2	316	41	49	21	710
Castellà estrangers	28	0	14	4	70	50	74	58	298
Accés universitat	24	0	7	0	80	0	0	0	111
Informàtica	172	15	30	7	162	43	0	0	429
Anglès	143	44	35	6	120	35	0	34	417
Alemanys	53	0	0	0	49	0	0	0	102
Italià	16	0	0	0	38	0	0	0	54
Francès	19	0	0	0	0	0	0	0	19
Suec	7	0	0	0	0	0	0	0	7
Altres cursos	0	0	0	0	89	0	0	0	26
TOTAL	974	134	146	36	1364	291	128	117	3190

sema

MATRÍCULA ALS ENSENYAMENTS REGLATS. Dades facilitades per la direcció de l'Escola de Persones Adultes de Menorca.

OFERTA COMPLEMENTÀRIA			
loga			
Tai-txi	297	Pintura roba	10
Massatges	58	Dansa oriental	5
		Itineraris	
Cuina	163	arqueologia	277
Taller de fil	78	Alemanys 3	15
Ceràmica	7	Francès	15
Reflexoteràpia	10	Àrab	20
Tertúlies	7	Shiatsu	35
Jardineria	12	Fotografia	21
Guitarra	27	Ayurveda	12
Astronomia	8	Maquillatge	25
Socorrisme	9	Altres	13
Balls de saló	116		

TOTAL	1.240
--------------	--------------

MATRÍCULA A L'OFERTA COMPLEMENTÀRIA. Dades facilitades per la direcció de l'Escola de Persones Adultes de Menorca.

L'oferta complementària, com es pot comprovar, és ben notable i serveix per introduir més alumnat dins l'oferta reglada, alhora que permet oferir unes activitats de qualitat per al temps d'oci o de formació de les persones adultes.

L'escola de persones adultes de Maó necessita urgentment nous locals, atesa la matrícula i el creixement constant. Els edificis de Ciutadella i d'Alaior també necessiten reformes importants.

L'EDUCACIÓ INFANTIL 0-3

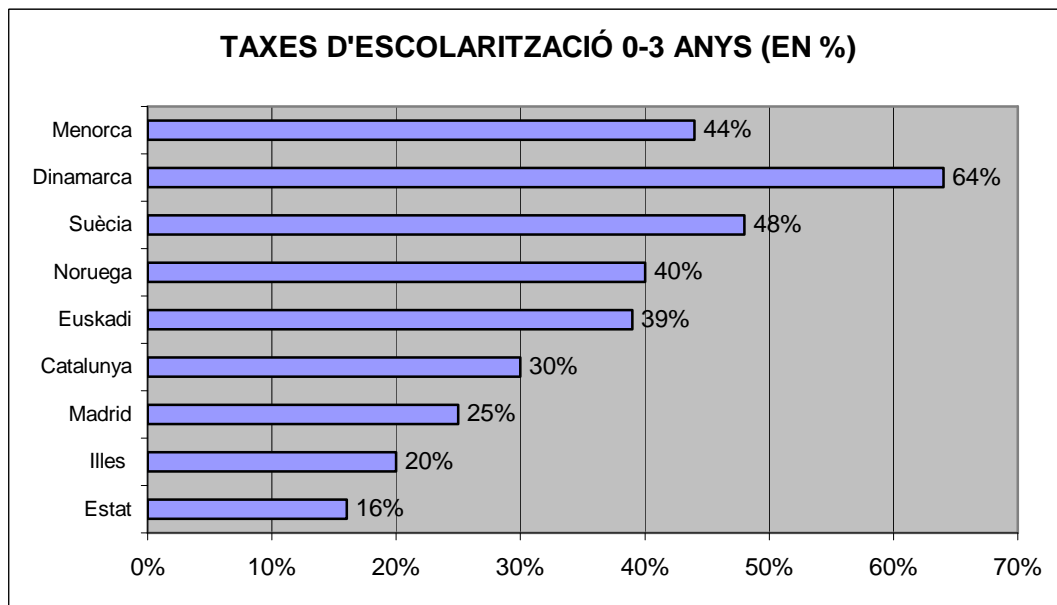
Aquest és l'altre camp on l'illa de Menorca destaca pel nivell d'escolarització de la població entre zero i tres anys que presenta, pel nivell de qualitat de les seves instal·lacions i per la formació i preparació dels seus professionals. La tasca feta per importants col·lectius de mestres i de famílies ha aconseguit aquesta realitat, que serveix de mirall i d'exemple.

El model d'escoles d'educació infantil de l'illa de Menorca serveix de model i de referència per a altres comunitats de l'Estat. La inversió que ha fet els darrers anys el Consell Insular de Menorca ha donat un impuls definitiu al model, elaborant un mapa escolar i fent una previsió de places i de creixement de la població per cobrir les demandes possibles.

POBLACIÓ ESCOLARITZADA PER MUNICIPIS				
	Població total	Població 0-3	Escolaritzada 0-3	% 0-3
Maó	27.669	1.105	498	45,06%
Es Castell	7.440	312	69	22,11%
Sant Lluís	5.865	236	122	51,69%
Alaior	8.671	327	131	40,06%
Es Mercadal	4.255	186	46	24,73%
Es Migjorn Gran	1.409	61	26	42,62%
Ferrerries	4.416	162	85	52,46%
Ciutadella	26.972	1.073	544	50,69%
TOTAL	86.697	3.462	1.521	43,93%

POBLACIÓ ESCOLARITZADA 0-3 PER MUNICIPIS. Dades proporcionades pel Departament de Cultura, d'Educació i Joventut del Consell Insular de Menorca.

Com es pot comprovar les taxes d'escolarització 0-3 de l'illa de Menorca són molt enfora de les dels territoris que ens envolten i s'apropen a les dels països nòrdics, països de referència en tots els temes educatius, socials i culturals.



TAXES D'ESCOLARITZACIÓ 0-3 COMPARATIVES. Dades proporcionades pel Departament de Cultura, d'Educació i Joventut del Consell Insular de Menorca.

Sens dubte, creim que aquestes taxes d'escolarització 0-3 ajudaran de manera significativa a la millora de la cohesió social i a l'atenció als alumnes en situació més desfavorida. També necessitam remarcar que no és

només l'elevada taxa d'escolaritat l'element més rellevant de la realitat educativa de l'educació infantil de l'illa de Menorca: la qualitat de la intervenció, dels dissenys innovadors, dels programes i dels projectes que es porten a terme superen amb escreix les expectatives socials. Podem afirmar, sense gaire marge de dubte, que la qualitat de l'educació infantil, la formació i sensibilitat de les seves educadores i professionals i la implicació social entorn als centres d'educació infantil esdevenen elements més significatius i rellevants que les mateixes taxes d'escolarització considerades en valors absoluts.

El disseny de les aules per racons, les aplicacions i pràctiques psicomotrius, el treball de les emocions i dels afectes, el treball de les rutines i dels hàbits bàsics d'autonomia, el treball per projectes, el projecte de massatges infantils o les audicions musicals són experiències capdavanteres a tot l'Estat.

CONVIVÈNCIA I CONFLICTIVITAT ALS CENTRES EDUCATIUS DE L'ILLA DE MENORCA

Si hem de fer cas a la estadístiques de la Conselleria d'Educació i Cultura, Menorca presenta l'índex més baix de conductes indisciplinàries i d'obertura d'expedients als alumnes. A Menorca, segons les darreres dades, s'havien obert 19 expedients, cosa que significava l'1,98% dels oberts a la totalitat de les Illes; Mallorca en va obrir 829, que representen el 86,44% i Eivissa, 111, que representen l'11,57%. La majoria d'expedients se concentren en els IES.¹⁰

Les causes dels expedients són variades: acumulació de conductes contràries a les normes de convivència: faltes de comportament, indisciplina reiterada, amonestacions reiterades, etc.; absències reiterades, tinença o

¹⁰ Vegeu la notícia "El pasado curso se abrieron 959 expedientes a alumnos, el doble que el año anterior". A *Última Hora* de diumenge 24 de desembre de 2006; pàg. 22.

possessió de productes estupefaents, conductes negatives en relació amb els membres de la comunitat educativa, agressió física als membres de la comunitat educativa i desperfectes a l'edifici o al mobiliari escolar.

La major consciència social, la major cohesió social i els millors sistemes d'atenció a les necessitats de tots i cadascun dels alumnes poden influir en la baixa conflictivitat als nostres centres educatius, tot i que hom constata que, en els darrers cursos, ha augmentat de forma considerable i no només als centres de secundària, sinó també als centres d'educació primària.

Sigui com sigui, cal relativitzar aquestes dades i fer una anàlisi més profunda i detinguda. Sens dubte, és possible que l'illa de Menorca gaudeixi d'uns indicadors positius en relació amb la conflictivitat, ja que el territori és reduït i la població i les seves necessitats abastables; les possibles intervencions poden estar coordinades tot i l'extraordinària diversitat en un territori tan petit i amb tan poca població.

En aquest marc aparentment controlat, van apareixent diferents sectors socials que pateixen processos d'exclusió molt subtils, processos de marginació molt encoberta, processos de descohesió social creixents i un conjunt de problemes diverses (abusos, maltractaments, extorsions, increment del consum de drogues, etc.) que una majoria de la societat nega, obvia o amaga amb l'objectiu de cercar autojustificacions i continuar vivint amb la consciència tranquil·la amb la idea que som al millor lloc del món possible. Si bé és cert que els nivells de conflictivitat són baixos també ho és que la mateixa societat vol amagar els greus problemes que l'afecten i, en negar-los, els obvia; una vegada obviats els problemes segueixen el seu curs, és a dir, augmenten i s'incrusten en la realitat social. Aquest és el procés que ara ens preocupa i que ara ens bloca per trobar alternatives capaces de capgirar aquesta perillosa deriva social.

Per tant, la inexistència de greus conflictes sobre el paper no implica que aquests no existeixin. La relaxació social entorn al conflicte pot agreujar la situació i ens podria arribar a col·lapsar la capacitat de resposta.

ALGUNS INDICADORS CULTURALS I SOCIALS ESPECÍFICS DE L'ILLA DE MENORCA

La realitat de les nostres illes és plural i complexa. Cada illa presenta uns indicadors particulars i diferencials. Darrerament s'han publicat diversos estudis que demostren les diferències entre illes i les característiques específiques de cadascuna. Destacam, entre d'altres, els indicadors següents:

- La mitjana d'utilització del català és més alta a Menorca que a la resta d'illes, amb un 71,8%; a Mallorca és del 58,5%, i a les Pitiüses del 40,1%. L'àmbit d'ús del català més freqüent a les Illes Balears és l'àmbit escolar. L'illa de Menorca supera àmpliament la resta de les illes en l'ús del català en tots els àmbits i destaca en particular la diferència en l'ús social del català. La satisfacció de les famílies que utilitzen el català a l'escola és del 85% a Menorca (la més alta) i per tipus de centres del 69,7% als centres concertats (la més baixa). Aquesta alta satisfacció està lligada a l'ampli procés de normalització iniciat els anys setanta.¹¹ I cal dir que el procés de normalització lingüística es va portar a terme bàsicament des de les iniciatives escolars o entorn a escoles. L'esforç d'una part del professorat de l'illa de Menorca ha aconseguit més per a la normalització que totes les campanyes portades a terme des d'organismes oficials.
- El principi educatiu amb el qual s'identifiquen els pares en tot el territori de la comunitat és que la família educa i l'escola instrueix. A Menorca és on aquesta opció de responsabilitat compartida està més estesa.
- Menorca es configura com una societat amb un perfil més integrador i cooperatiu que Mallorca i les Pitiüses.¹²

¹¹ Conclusions de l'estudi d'APARICI, ELVIRA i altres (2003): *La família en el procés educatiu a les Illes Balears. El paper educador de la família: responsabilitat, participació i valors*. Palma: Lleonard Muntaner Editor; pàg. 94-95.

¹² Conclusions de l'estudi d'APARICI, ELVIRA i altres (2003): *La família en el procés educatiu a les Illes Balears. El paper educador de la família: responsabilitat, participació i valors*. Palma: Lleonard Muntaner Editor; pàg. 118-119.

- La societat més participativa en el Consell Escolar com a òrgan de govern escolar és la menorquina, que a la vegada és la que aprecia més la seva tasca.
- Els pares més interessats que hi hagi un prolongament de l'educació obligatòria són els pares de Menorca, que a més estan interessats en concret que aquest allargament es doni des dels tres anys.
- La mesura educativa més popular pels pares de les Illes Balears és donar prioritat a l'esforç dels fills, i les mesures educatives que tenen més oposició són separar els alumnes per capacitats i tornar a la fórmula d'exàmens i revàlides.¹³
- La participació i la col·laboració de les famílies a través de les AMPA i del Consell Escolar presenta uns indicadors força baixos a les Illes Balears (un 18% afirma participar a les AMPA i només un 12,9 participa en les eleccions a consells escolars). A Menorca els percentatges varien a l'alça: 22,4% a les AMPA i 31,7 en l'elecció al Consell Escolar.¹⁴
- Una altra línia de recerca ha destacat les relacions entre el capital productiu i el capital educatiu. Les Illes Balears presenten uns indicadors molt preocupants en relació amb l'estabilitat dels llocs de feina i la poca influència de la formació. Concretament, les Illes presenten les taxes d'escolarització postobligatòria més baixes de tota la Unió Europea: només el 14,2% de la població entre divuit i vint-i-dos anys segueix estudis; alhora, les Illes també presenten els percentatges més alts d'estudiants amb retard segons el curs i l'edat cronològica: un 45,2% dels alumnes no romanen al curs que els tocava per edat. L'illa de Menorca, també en aquest cas, presenta uns indicadors més positius, tot i que ni de prop satisfactoris.¹⁵

Aquests indicadors diferencials ens ajuden a millorar la comprensió de les particularitats de cada illa i a identificar els punts febles i les línies de futur. Però creim que aquests indicadors diferencials, favorables a la nostra realitat, no ens han de fer baixar la guàrdia per seguir treballant per a la millora del benestar social i per a

¹³ Conclusions de l'estudi d'APARICI, ELVIRA i altres (2003): *La família en el procés educatiu a les Illes Balears. El paper educador de la família: responsabilitat, participació i valors*. Palma: Lleonard Muntaner Editor; pàg. 147-149.

¹⁴ Dades publicades als QUADERNS GADESO, *Anàlisi de la realitat socioeconòmica de les illes Balears*, núm. 27, octubre 2003; pàg. 1 i 2. Palma: Fundació GADESO.

¹⁵ Dades publicades als QUADERNS GADESO, *Anàlisi de la realitat socioeconòmica de les illes Balears*, núm. 27, març 2004; pàg. 1 i 2. Palma: Fundació GADESO.

una generalització, universalització i democratització del coneixement i de la igualtat d'oportunitats. Sense aquesta orientació podríem caure en l'autocomplaença i en la falsa consideració de la nostra suposada bondat social.

RESULTATS DEL SISTEMA EDUCATIU DE L'ILLA DE MENORCA A PARTIR DE LES DADES D'AVALUACIÓ I PROMOCIÓ DE L'EDUCACIÓ SECUNDÀRIA OBLIGATÒRIA

Les Illes Balears presenten unes taxes elevades d'alumnes que no assoleixen els objectius de l'educació secundària i que no obtenen el títol: un 38,6% segons dades del Ministeri d'Educació i Cultura no obtenen el títol, mentre que la mitjana de l'Estat és del 23,6%. Només Ceuta i Melilla presenten taxes més baixes (43,3 i 53,7 respectivament).¹⁶

Menorca també presenta uns indicadors més favorables, tot i que els índexs de repetidors i d'abandonaments és molt preocupant. Analitzem les dades dels centres públics de secundària a partir de les dades recollides en els documents d'organització de centres del curs 2003-2004:

Alumnat quart d'ESO	Alumnes titulats	Alumnes sense títol
468	320 (68,37%)	148 (31,63%)

Si bé el percentatge¹⁷ està per davall del de la comunitat autònoma no deixa de ser preocupant que un terç de l'alumnat no aconsegueixi el títol en educació secundària obligatòria, dada que posa en qüestió les xifres més favorables comentades anteriorment.

¹⁶ MECD 2002. *Las cifras de la educación en España. Estadísticas e indicadores*. Madrid: MECD.

¹⁷ Elaboració pròpia a partir dels documents d'organització de centres del curs 2003-2004 dels instituts públics de secundària de l'illa.

Els percentatges de promoció i titulació genèrics en l'educació secundària obligatòria presenten taxes més baixes, com indica el quadre següent:

Total matrícula	Totes les àrees aprovades	Total promoció	Més de tres àrees suspeses	Repeticions	Altres situacions
1.769	664	1.276	156	392	101
		72,13%		22,15%	5,70%

Les dades de batxillerat presenten un major percentatge d'avaluacions negatives i també un nombre baix de matriculats:¹⁸

Total matrícula	Avaluacions positives	Avaluacions negatives
734	449 (60,43%)	292 (39,30%)

Resultats acadèmics primera avaluació curs 2004-2005 d'una mostra genèrica d'instituts de les Illes Balears

Àrees	% aprovats
-------	------------

¹⁸ Elaboració pròpia a partir dels documents d'organització de centres del curs 2003-2004 dels instituts públics de secundària de l'illa.

Llengua catalana	53,2
Llengua castellana	47,8
Anglès	58,2
Matemàtiques	55,6
Ciències naturals	49,1
Ciències socials, geografia i història	56,7
Educació física	71,3
Educació plàstica i visual	46,9
Música	65,2
Tecnologia	33,9
Ètica	78,6
Religió	84,0

Les xifres, s'analitzin com s'analitzin, són força preocupants i ens han d'obligar a tots a portar a terme una reflexió seriosa i a dissenyar programes, iniciatives i projectes consensuats capaços de capgirar, a mitjà i a llarg termini, aquestes xifres.

Índex general d'èxit i repetició entre una mostra genèrica d'instituts

% que ho aproven tot	% repetidors
32,4%	27,2%

Al final de l'escolarització obligatòria, gairebé el 40% de l'alumnat no està escolaritzat al curs que per edat li pertoca; això vol dir que més d'un terç dels alumnes poden haver repetit dues vegades, una a primària i una a secundària. Aquest sol ser un dels problemes que provoquen també l'augment de l'anomenada deserció escolar, alumnes que abandonen el sistema educatiu abans de complir els setze anys.

El rendiment i el fracàs escolar

El problema de l'anomenat fracàs escolar és molt més complex que la simple constatació del percentatge o de les xifres. Hauríem de saber, conèixer i aprofundir en aspectes concrets que ens permetessin descobrir on es focalitza el fracàs escolar, quins factors hi influeixen i quines alternatives hi podríem trobar. Per tant, hauríem de determinar amb exactitud:

- a quin tipus d'alumnes afecten els problemes de rendiment escolar,
- a quina classe social i econòmica pertanyen,
- de quins països procedeixen,
- a quines escoles assisteixen,
- quin és el seu gènere,
- a quines zones habiten,
- quin és el nivell cultural i educatiu de les seves famílies,
- quines expectatives familiars es tenen sobre l'educació i la formació,
- quina és la política educativa dels diversos governs autonòmics,
- quin és el nivell de cohesió social existent, etc.

Si aconseguíssim determinar totes aquestes dades gaudiríem d'un corpus de coneixement molt més concret, que ens permetria dissenyar programes i projectes molt més efectius i propers a la realitat. Sigui com sigui i tot i les preocupants xifres, no podem llançar missatges desencoratjadors que bloquin la capacitat de resposta:

*És important evitar les visions apocalíptiques, les visions interessadament pessimistes; cal saber combinar el pessimisme d'algunes dades amb l'optimisme que, malgrat tot, la cosa avança, i el nivell educatiu de la societat s'incrementa, que cap temps passat era millor educativament, malgrat que no estiguem en el millor dels mons educatius.*¹⁹

Però la confiança en la superació de les dificultats no ens pot obscurir l'existència d'indicadors que alguna cosa no funciona; la investigació i la recerca han demostrat, entre altres qüestions, que:

- Els mètodes no són adequats.
- La inversió educativa és millorable.
- La formació del professorat ha de canviar.
- Els alumnes han de canviar la seva conducta.
- Les famílies s'han d'implicar més en l'educació dels seus fills.
- La societat s'ha de preocupar més de l'educació.
- Els centres han de tenir més autonomia.
- Les ràtios han de disminuir.
- Els currículums educatius s'han de flexibilitzar.
- Els poders públics han de demostrar més voluntat política en temes d'educació.

¹⁹ MARCH I CERDÀ, MARTÍ (2005): "Anàlisi, reptes i perspectives del sistema educatiu de les Illes Balears". A *Anuari de l'educació de les Illes Balears 2005*. Palma: Fundació Guillem Cifre de Colonya; pàg. 14-33.

El fracàs escolar presenta una sèrie de manifestacions molt evidents i estridents:

- Rendiment significativament inferior a la mitjana i moltes repeticions de curs.
- Elevada taxa d'abandonaments abans d'acabar l'educació obligatòria i molts alumnes que acaben sense obtenir la titulació corresponent.
- Dificultats per a la integració al mercat de treball.

La realitat del fracàs escolar es manifesta en la destrucció de l'autoestima de determinats alumnes; es tracta d'un grup d'alumnes que, per raons diverses, solen presentar característiques personals de desànim, de desmoralització o d'apatia.

Tres factors afecten el rendiment escolar:

- Les variables psicològiques, que fan referència als factors cognitius i psicoafectius.
- Les variables socioculturals, que fan referència al context social dels alumnes i a les característiques de la seva família.
- Les variables institucionals, que fan referència a l'escola, als mètodes d'ensenyament utilitzats, al currículum o a la manca de recursos pedagògics.

A les nostres illes, la realitat econòmica imposa la seva lògica per sobre de tots els indicadors anteriorment esmentats:

És evident que el fracàs escolar a les Illes Balears s'ha d'explicar en funció del model econòmic imperant a la nostra comunitat, a la poca importància que ha tingut l'educació o la formació en el desenvolupament econòmic social o individual, al retard de les Illes Balears en el procés d'institucionalització d'un sistema educatiu modern, generalitzat i equitatiu, a la importància i als efectes educatius que han tingut a les Illes Balears els moviments

migratoris, abans des de la Península o ara des de països sud-americans, del nord d'Àfrica o centreeuropeus, als problemes de finançament de l'educació a la comunitat autònoma, amb tot el que aquest fet implica a nivell macro o a nivell de la vida de cada centre, a la desigual escolarització entre l'escola pública o l'escola concertada en relació amb els diferents problemes socioeducatius, a la manca d'un professorat estable i amb una formació adequada als nous problemes educatius o d'altres problemes generals de l'educació a Espanya.²⁰

Necessitam, per tant, projectes i alternatives que ens permetin avançar en una direcció més positiva. Cal incrementar i crear una atmosfera i una cultura més positives en relació amb l'educació, intentant incrementar l'autoestima de tots els sectors de la comunitat educativa, com a factor que pot possibilitar un bon punt de partida en la realització de reformes educatives:

- L'aposta per una autonomia real dels centres des del punt de vista organitzatiu, pedagògic i financer.
- La formació permanent dels docents a partir de les necessitats i demandes del professorat.
- El suport real de l'administració autonòmica, central i municipal a aquesta descentralització amb compromisos, recursos i confiança.
- Només des de la complicitat i l'assumpció de responsabilitats hom pot implicar una gran majoria en les reformes educatives, que són reals i profundes, que són lentes, quotidianes i progressives.

L'educació ha de ser l'element estratègic perquè les Illes Balears s'hi incorporin i siguin realment una societat del coneixement. L'educació s'ha de situar en el centre de la preocupació política i social, per necessitat i convenciment.

²⁰ MARCH I CERDÀ, MARTÍ (2005): "Anàlisi, reptes i perspectives del sistema educatiu de les Illes Balears". A *Anuari de l'educació de les Illes Balears 2005*. Palma: Fundació Guillem Cifre de Colonya; pàg. 14-33.

Sense aquesta implicació social poca cosa aconseguirem. Ens caldrà anar més enllà d'un pacte polític i potser un gran pacte social no seria suficient sense la implicació afectiva i efectiva de tots els estaments de la societat, especialment de les famílies.

FORMACIÓ PERMANENT DEL PROFESSORAT

Per fer front a la complexitat de les nostres aules fa falta formació. Fa falta una formació inicial de qualitat, propera a la realitat, fonamentada en criteris derivats de la recerca més escrupulosa i capaç d'adaptar-se als canvis progressius que marca la societat. D'altra banda, fa falta una formació permanent també de qualitat, propera a la realitat, en horari lectiu i obligatòria per a tothom, que neixi i creixi de les necessitats dels centres educatius.

És evident que no gaudim de cap de les dues formacions i que el panorama no és gaire afalagador. La formació inicial del professorat ha canviat però no ha sabut encara donar sortida i resposta adequada a les complexes necessitats derivades de la diversitat social en què vivim. És massa freqüent encara veure com es transmeten coneixements talment com es transmetien fa vint anys, coneixements descontextualitzats, fragmentats, aïllats i allunyats de les necessitats socials. La formació inicial dels mestres ha millorat però encara necessita avançar en una major implicació en la realitat dels centres educatius actuals i en la millora de la formació científica, mancança ben constatada arreu, sense oblidar la necessitat d'una actualització pedagògica i didàctica constant. El món de la secundària tampoc se'n salva, de la trista realitat de la formació; potser la formació inicial dels llicenciats en qualsevol àrea de coneixement és més sòlida i ferma que la dels mestres d'infantil i primària, però no capacita per a l'exercici de la docència en cap cas si no és a partir de la immersió directa en una aula plena d'adolescents i en el desconcert que això pot produir. No hi ha una formació psicopedagògica específica per al

professorat de secundària ni inicial ni permanent i si existís hauria de ser ben diferent de com l'hem concebuda fins ara, ja que els processos de canvi social són tan ràpids que les anàlisis realitzades sobre una determinada població resulten inadequades quan es volen aplicar programes adients, ja que la realitat ja ha tornat a canviar. Per tant, no tan sols necessitaríem una formació inicial i permanent actualitzada, renovada, contínua i obligatòria, sinó també una formació que ens permetés anar adquirint habilitats, estratègies i actituds favorables a l'acceptació i a l'adaptació al canvi continu de les maneres de ser, actuar i relacionar-se dels nostres fillets i filletes. En aquest moment, podem afirmar que no gaudim de cap dels ingredients aportats i ens dedicam a fer una formació una mica a la carta, força centralitzada, allunyada moltes vegades de les complexes realitats dels nostres centres educatius i que estimula el col·leccionisme de crèdits de formació per al consegüent cobrament dels sexennis o per a puntuació en concursos i oposicions. Per tant, per obtenir punts valen tot tipus d'estratègies i estratagemes, que poden ratllar la immoralitat.

Si analitzam els pressupostos invertits en formació del professorat ens adonarem que en cap cas són una prioritat en el marc dels programes i projectes de la Conselleria d'Educació. Els ingressos i les despeses del Centre de Professorat de Menorca són ben palesos: la formació del professorat de tota l'illa de Menorca no supera el pressupost d'un IES mitjà anual. Poca cosa es podrà aconseguir amb uns pressupostos tan ajustats. Els pressupostos que indicam representen totes les despeses del Centre de Professorat; per tant, ens haurem de fixar que els dedicats directament a formació signifiquen un percentatge molt més baix: devers 46.000 euros, uns vuit milions de pessetes, quantitat clarament insuficient per formar mínimament tot el professorat de tots els nivells educatius de l'illa.

Ingressos

	Pressupostat	Curs 2004-05
Assignacions de funcionament	82.943,29	78.744,00

sema

del centre		
Interessos bancaris	205,51	
Altres	1.102,73	3.835,41
TOTAL	84.251,53	82.579,41

Despeses

	Pressupostat	Curs 2004-05
Lloguers. Rènting	1.786,05	1.592,84
Reparació, conservació i manteniment	5.734,49	5.786,55
Material fungible d'ús comú	5.347,70	5.484,42
Subministraments	577,93	1.150,17
Comunicacions	11.873,66	11.817,20
Material inventariable		1.915,89
Projecte europeu	1526,50	
Documentació i informació	1.911,49	2.056,13
Despeses específiques de formació	55.336,91	46.665,09
Altres despeses	156,8	2.183,24

sema

TOTAL	84.251,53	78.651,53
--------------	------------------	------------------

Si observam les dades dels quadres anteriors, podem comprovar com no s'ha arribat a les quantitats pressupostades, bàsicament perquè l'assignació de la Conselleria ha estat inferior a la consignada inicialment.

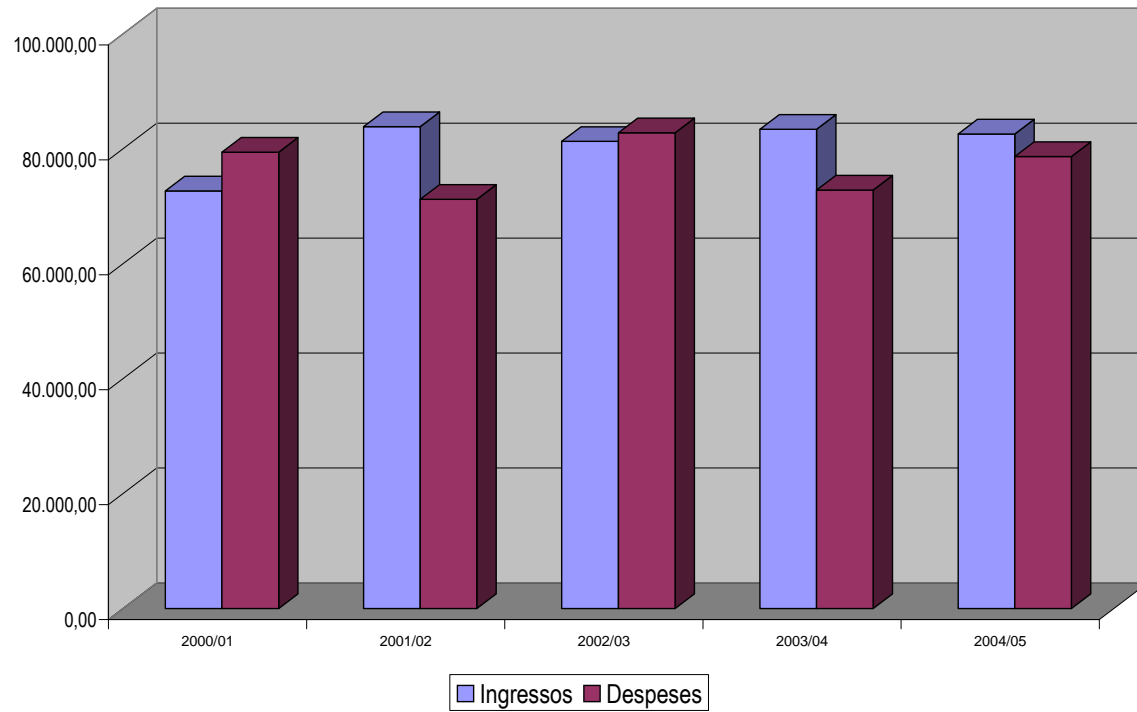
Com és habitual, les dues partides que suposen una major despesa són les dedicades a formació (ponències, dietes, desplaçaments, allotjament...) i a comunicacions. El capítol destinat a la formació equival a un 59,3% de les despeses i el destinat a comunicacions (bàsicament, línies de telèfon, fax i RDSI) un 15%.

De tota manera, si entenem que tots els pagaments tenen com a objectiu últim el desenvolupament de les accions formatives, podem dir que aquest curs cada hora de formació ha costat al Centre del Professorat un total de 44,18 euros enfront dels 45,5 euros del curs passat i que cada alumne admès a una activitat presencial ha ocasionat una despesa de 59,1 euros, sensiblement superior als 48,2 euros del curs anterior. Aquestes darreres dades són gairebé idèntiques a les de fa dos cursos.

Als efectes de comparació històrica i per observar la destinació dels doblers gestionats, adjuntam un gràfic amb les dades corresponents als cinc darrers cursos en el qual es pot constatar com els pressupostos dedicats a formació no pugen i ni tan sols s'actualitzen segons l'índex de puja dels preus. Podem parlar d'un pressupost congelat i, per tant, d'una formació permanent del professorat que no esdevé una línia d'actuació prioritària.

sema

Evolució del pressupost



sema

Dades quantitatives

Aquest curs, els professors que han participat a les 85 activitats de formació convocades pel CEP han desenvolupat un total de 1.337 activitats formatives; gairebé un 13% menys de les que es varen fer el curs passat.

En el quadre següent es poden apreciar unes dades que fan referència a les activitats que s'han portat a terme durant el curs escolar 2004-2005, agrupades per modalitat formativa: nombre, hores, professors admesos i amb dret a certificat. Hem de fer constar que un 82,3% dels admesos aconseguen el certificat, un percentatge lleugerament superior al del curs passat.

Modalitat	Nombre d'activitats		Hores		Admesos		Certificats*	
AFC	13	15,3%	298	16,4%	151	11,3%	135	89,4%
Cursos	40	47%	784	43%	766	57,3%	621	81%
Seminaris	19	22,3%	408	22,4%	249	18,6%	194	78%
Jornades	4	4,7%	30	1,6%	106	7,9%	90	85%
Grups de feina	8	9,4%	290	15,9%	46	3,5%	46	100%
Cicle conferències	1	1,2%	10		19	1,4%	16	84%
Totals	85		1.820		1.337		1.102	

*Percentatge sobre el nombre de professorat admès a cada modalitat

Pel que fa a les diferents modalitats, destacam un nombre d'AFC inferior al que s'esperava, mentre que és destacable la major presència de grups de feina, la modalitat que implica més autonomia.

Quant al perfil del professorat que s'inscriu a les activitats de formació, aquí tenim recollides una sèrie de dades que podrien facilitar una aproximació al tipus de docent que participa i es forma al CEP de Menorca:

Edat		Anys de docència		Sexe	
= < 25 anys	12,7%	= < 5 anys	50,2%		
26-30 anys	33,9%	6-10 anys	19,7%	Dones	76,1%
31-40 anys	25,8%	11-25 anys	23,4%	Homes	23,9%
41-55 anys	26%	26-35 anys	5,2%		
+ 55 anys	1,5%	+ 35 anys	1,5%		

El 46% d'aquest professorat té menys de trenta anys i el seixanta per cent té una experiència a les aules inferior als deu anys. Es tracta d'una part de docents que cerquen mèrits i d'altres que pretenen completar les mancances derivades de la seva formació inicial. També és una constant el baix percentatge de majors de cinquanta-cinc anys o amb més de vint-i-sis anys d'experiència que s'inscriuen a les activitats de formació. Totes aquestes dades es mantenen invariables des de fa ja uns quants cursos.

Una altra dada espectacular, una mica inferior a la del curs passat, és el percentatge de dones que participen en la formació, reflex de la composició dels claustres dels nostres centres (més a primària que a secundària).

Situació administrativa		Cos docent		Etapa o nivell educatiu	
Funcionaris	41,2%	Mestres	52,3%	Ed. infantil	21,8%
Interins	41,7%	Prof. secundària	34,1%	Ed. primària	25,7%
Centre concertat	6%	Prof. tècnics f. prof.	4,5%	Ed. secundària	29,2%
Altres	10,9%	Altres	9,1%	Prof. de suport	6,5%
				P. form. professional	7,2%
				Prof. educació adults	2,9%
				Altres	6,7%

En comparació del curs anterior, pel que fa a la situació administrativa, i en percentatges, ha disminuït la participació del professorat funcionari, es manté el dels centres concertats i el d'interins puja una mica les xifres. Els percentatges també varien quant al cos docent, sobretot el de professors de secundària, que tornen a pujar. És també digne de destacar la participació del col·lectiu que desenvolupa la seva tasca al cicle 0-3 anys, motivat, sens dubte, per la dedicació d'una nova assessoria específicament destinada a aquest personal.

També hem recollit les activitats classificades segons àrees de coneixement, modalitats, hores i professors admesos.

sema

Àrea de coneixement	Modalitat i accions			Modalitat i hores									Admesos
	AFC	Curs	Sem.	Jorn.	GT	Conf.	AFC	Curs	Sem.	Jorn.	GT	Conf.	
Aspectes transversals del currículum	1	3	3			1	15	60	65			10	112
Atenció a la diversitat	1	3	1	1			18	62	25	6			87
Audició i llenguatge		1						25					17
Educació artística	1	1	1		1		20	13	20		50		61
Educació especial					1						40		7
Educació física		2	1					40	20				85
Educació infantil	2	3	3		2		24	61	48		80		130
Educació per a adults	2				2		63				60		25
Formació técnico-professional	1	5	2				30	78	32				89
Geografia, història i ciències socials		1						20					20

sema

Informàtica	2	8			2		40	150			60		181
Llengua i literatura		2	1					40	20				61
Llengües estrangeres		4	2	1				81	40	10			184
Matemàtiques	1	2	2	1			26	41	47,5	8			136
Música		1	2					18	60				39
Organització i gestió de centres	2	1					62	15					37
Orientació i tutoria		1	1					20	30				31
Tecnologia		1						30					14
Altres		1		1				30		6			21
Totals	13	40	19	4	8	1	298	784	407,5	30	290	10	1337

Als quadres anteriors no hem afegit les activitats de formació a distància, centralitzades. S'han inscrit als cursos i seminaris d'aquesta modalitat 132 professors del nostre àmbit, 108 dels quals han obtingut el certificat corresponent. Aquests nombres es mantenen estables respecte als cursos anteriors, malgrat que aquest any sols hi ha hagut dues convocatòries trimestrals.

L'àmbit de la formació haurà de ser un àmbit prioritari d'actuació en un futur immediat si es vol aconseguir una major qualitat educativa, una intervenció pedagògica més ajustada a la realitat i a les necessitats socials i un

sema

major grau d'assoliment dels objectius educatius de les diferents etapes obligatòries, així com revertir la tendència de minvar el percentatge d'estudis en edat postobligatòria.

Des del mateix equip pedagògic del CEP de Menorca se suggereixen algunes línies d'actuació i d'aprofundiment amb l'objectiu d'anar ajustant l'oferta de formació a les necessitats detectades pels mateixos assessors i des dels mateixos centres educatius. Entre d'altres s'ha constatat la necessitat de:

- Aprofundir i millorar l'organització del treball cooperatiu entre els membres de l'equip pedagògic del CEP de Menorca i entre els membres de l'equip d'assessors dels diferents CEP de les Illes per preveure i planificar adequadament les activitats.
- Atendre les necessitats de continuïtat i d'aprofundiment en línies de formació encetades que ja han donat importants fruits.
- Respondre a les demandes d'actualització científica, lingüística, didàctica, metodològica i de recursos de les diverses àrees i matèries.
- Continuar amb la línia formativa respecte de l'educació intercultural i l'atenció a la creixent incorporació d'alumnat de cultures i llengües diverses.
- Mantenir els espais de trobada per potenciar la reflexió i l'intercanvi d'experiències.
- Fomentar l'estudi dels processos de construcció de coneixement en els infants perquè, un cop coneguts, ens ajudin a saber analitzar les situacions que es produeixen a les nostres aules, valorar-les i actuar donant suport al procés de construcció del coneixement dels nostres alumnes.
- Potenciar l'ús de les tecnologies de la informació i la comunicació en totes les activitats i que s'integrin com una metodologia més de treball. Aprofitar la introducció d'una part virtual a distància als seminaris per estendre l'experiència a altres modalitats.
- Continuar amb el treball de recull i de documentació d'experiències dutes a terme per diferents professionals i grups amb la idea d'anar fent carpetes de documentació que es puguin consultar i convertir, en un futur, en publicacions.

Sense cap tipus de dubte, la concreció de totes aquestes propostes necessita un augment de la inversió en formació i que aquesta sigui una línia prioritària d'actuació de la Conselleria. Sense aquest compromís i la implicació del diferents sectors de la comunitat educativa que facin possible l'obligatorietat i la formació en horari lectiu, els avenços seguiran essent mínims i la realitat i les necessitats seguiran superant els mitjans i els recursos posats a l'abast del professorat.

ALGUNES REFLEXIONS DE TIPUS QUALITATIU

Cinc són, creim, les grans línies que han marcat l'esdevenir del sistema educatiu de les Illes Balears al llarg dels darrers anys , concretament a l'illa de Menorca, i que tenen una marcada influència en la realitat de l'anàlisi que elaboram del curs 2004-2005. Sense aquestes dades seria difícil entendre els resultats i interpretar adequadament les conclusions:

- *L'increment de la complexitat a les nostres aules i l'adopció de nombroses mesures d'atenció a la diversitat.*
- *L'ús de les noves tecnologies de la informació i la comunicació, fenomen mundial d'àmplies repercussions en tots els camps de l'activitat humana.*
- *Les innovacions en diferents àrees curriculars fruit de recerques molt serioses sòlidament fonamentades en les noves concepcions sobre l'ensenyament i l'aprenentatge.*
- *La incorporació i normalització de la llengua catalana com a llengua d'ensenyament i aprenentatge.*
- *La persistència de propostes fonamentades en la inèrcia del sistema que reproduïxen velles fórmules no contrastades que aboquen encara més al fracàs els nostres índexs de qualitat educativa.*

L'increment de la complexitat a les nostres aules. El sistema educatiu de les Illes Balears va anar incorporant els alumnes amb necessitats educatives especials i dotant-se dels recursos tècnics i humans necessaris per fer front a aquesta nova realitat. Paral·lelament, el sistema va anar incorporant tota la població en edat escolar fins als setze anys, fet que va posar novament en qüestió el mateix sistema i va obrir una escletxa entre el professorat de secundària, que va haver de fer front a nous plantejaments sense la formació ni els mitjans tècnics ni humans necessaris. No podem oblidar que l'escolarització plena fins als setze anys no es va aconseguir fins al final de la dècada dels anys noranta, realitat que ens ha de fer reflexionar entorn a la manca de sensibilitat d'una bona part de la població de les nostres illes en relació amb la formació i a la necessitat d'invertir en formació per millorar el benestar a mitjà i llarg termini.

El sistema educatiu va haver d'anar responnent a noves necessitats i van anar sorgint programes específics: propostes de compensació de desigualtats educatives per a alumnes amb situació d'elevat risc social, propostes d'aules substitutòries (ASCE) per a alumnes amb necessitats educatives especials, programes de diversificació curricular per a alumnes amb possibilitats d'obtenció del títol de secundària obligatòria però amb dificultats generalitzades d'aprenentatge, etc. Aules de suport, aules de reforç, programes d'intervenció educativa, augment de les plantilles, etc.

Posteriorment, una allau immigratòria notable ha anat omplint les nostres aules de colors, llengües, cultures i civilitzacions diferents. En aquests moments, conviuen a les nostres illes persones procedents de dues-centes nacionalitats i es poden sentir parlar més de cent llengües diferents. L'escola, novament, ha hagut d'assumir l'important repte d'acollir tota aquesta diversitat, oferir-li respostes adequades i col·laborar en la seva integració. Aquestes noves necessitats han generat plans d'acollida, sistemes d'atenció als nouvinguts, formació del professorat, disseny de nous materials, etc.

El professorat de suport s'ha incrementat de forma considerable però les necessitats encara no estan cobertes.

sema

L'escola pública ha tingut un paper cabdal en tot aquest procés. L'escola pública, no sense dificultats, ha escolaritzat la majoria de col·lectius i els ha dotat d'una de les eines imprescindibles per a la seva progressiva integració: l'ús de la nostra llengua.

A tota aquesta diversitat, hi hem d'afegir la diversitat de procedència social, d'expectatives acadèmiques, d'aspiracions vitals, de tarannàs, de mentalitats i de formes d'entendre i establir relacions entre els humans, inclosos nuclis familiars, sentimentals i afectius nous.

L'ús de les noves tecnologies de la informació i la comunicació. L'ús de les noves tecnologies de la informació i de la comunicació ha suposat una revolució en tots els camps de l'activitat humana; el sistema educatiu no hi podia quedar al marge, tot i que el seu ús normalitzat no s'ha produït de forma massiva. El cost inicial de les instal·lacions, la manca de professorat format i les inèrcies pròpies del sistema educatiu en incorporar novetats no han jugat a favor de l'ús normalitzat de les noves tecnologies.

Analitzem el problema per parts. Tota nova tecnologia sol provocar por, rebuig o indiferència entre determinats sectors de la població, mentre que sol generar una adhesió incondicional per part d'altres. Les possibles dificultats i complicacions en el seu ús poden alentir encara més el procés d'incorporació, quan el domini bàsic de les eines esdevé una condició prèvia per accedir a informacions valuoses.

Aquesta situació va generar un primer problema i es van dedicar una gran quantitat de recursos i d'hores de formació per ensinistrar en l'ús i maneig concret d'eines informàtiques i de programes. Però creim que l'ensinistrament descontextualitzat de determinades eines informàtiques no ha capacitat suficientment per usar les noves tecnologies en funció de les necessitats derivades de l'ensenyament i aprenentatge de determinats continguts rellevants. És a dir, es va focalitzar la formació en l'ús del maquinari i de determinats programes en detriment de l'ús de les noves tecnologies com a mitjans d'obtenció d'informació. Es va formar pensant en les noves tecnologies com a coneixement terminal, com a finalitat en si mateixes i no com un mitjà més (molt potent

i versàtil) d'obtenció, tractament i comunicació del coneixement. Aquest disseny va generar la proliferació d'aules d'informàtica on també s'ensinistrava en l'ús de programes i maquinari al marge de les àrees bàsiques de coneixement. Fins fa ben poc temps aquesta tendència no ha canviat.

A hores d'ara, el problema està a utilitzar totes les noves tecnologies de la informació i de la comunicació d'acord amb les necessitats determinades pels continguts acadèmics treballats; és a dir, utilitzar les eines com a mitjans per aconseguir informació, per elaborar coneixement, per presentar conclusions, per comunicar els resultats, per tractar adequadament la informació i transformar-la en coneixement i saviesa.

Paral·lelament, es generen dos problemes: la innovació en el camp de les noves tecnologies és tan ràpida que els aparells queden obsolets en poc temps i les diferències entre els que poden adquirir el nou maquinari i aquells que no poden es fan encara més evidents. Els nostres centres educatius, tot i que estan més o manco dotats de material, van quedant desfasats, sense possibilitats econòmiques per a la reposició de nous materials i amb les mancances produïdes per un deficient manteniment, que sol anar a càrrec d'algun professor voluntari que es dedica a tasques no pedagògiques i exerceix de tècnic. En segon lloc, com que els processos d'innovació curricular es resisteixen, el llibre de text segueix omnipresent a les nostres aules i bloca l'ús de les noves tecnologies de la comunicació i de la informació per a activitats creatives, activitats de recerca, projectes de treball o petites investigacions.

Les innovacions en diferents àrees curriculars fruit de recerques molt serioses sòlidament fonamentades en les noves concepcions sobre l'ensenyament i l'aprenentatge. Les propostes innovadores van sorgir de petits col·lectius de professionals sensibilitzats per canviar el llegat de l'escola franquista, innovar en els mètodes i introduir continguts que fins aleshores s'havien sistemàticament rebutjat, com el coneixement del nostre medi més proper i la llengua de parla habitual a la majoria de poblacions i nuclis de les nostres illes.

El coneixement del medi més proper. Aquests col·lectius sensibilitzats van anar elaborant uns primers materials per donar a conèixer la realitat més propera: els nostres ports, serralades, pobles i ciutats, barrancs i contrades, boscos i erms, illes i caps, animals i plantes, costums i tradicions. Eren els inicis de la democràcia i calia una gran tasca de recuperació de la identitat. L'esforç va donar importants fruits: l'estimació per la terra, per la conservació de la naturalesa i la recuperació del patrimoni cultural, antropològic i etnològic van rebre una empenta força important.

La innovació a les àrees artístiques. Les àrees artístiques havien patit més que altres l'estancament innovador; calia introduir nous aires: el dibuix al natural, l'art abstracte, l'ús de materials de tota mena, potenciar la creativitat a partir de la reflexió sobre els objectes que ens envolten; el treball del volum, de l'espai, del color, de les textures, etc. I calia fugir de la còpia, la repetició i el treball manual que, any rere any, a la mateixa època, es realitzava.

La música també va entrar, a poc a poc, a les nostres escoles fins a convertir-se en una àrea de coneixement important i totalment implantada a les nostres escoles i instituts; l'educació musical va renovar mètodes, va introduir l'estudi de tot tipus de melodies i va farcir un important cos de coneixements didàctics.

Els antics treballs manuals van donar lloc a les propostes de l'anomenada pretecnologia, una àrea de coneixement que pretenia introduir conceptes bàsics de tecnologia com a base per al raonament científic de l'alumnat i com a eina bàsica per a la construcció d'aparells o solucions a problemes tècnics.

La didàctica de la llengua catalana. Començar a ensenyar en una llengua que molta gent parlava però que no se feia servir com a vehicle de transmissió a l'escola era un dels reptes més importants per a la jove escola de la democràcia. La història de l'educació ens aportava algunes dades: si havíem de resoldre un problema nou d'ampli calat social havíem de partir de les propostes de la innovació; no podíem ensenyar el català com fins aleshores s'havia ensenyat la llengua castellana. El català havia d'esdevenir una eina d'ús i de comunicació, no

una àrea de reflexió gramatical o ortogràfica. Per aconseguir-ho, molts lingüistes van optar per aplicar els mètodes innovadors que tan bons resultats van donar a la didàctica de la llengua anglesa. La didàctica de la llengua catalana va generar un cos de coneixement sòlid i arrelat en la recerca més propera que va permetre fer front amb notable èxit al repte: normalitzar l'ús de la llengua catalana a l'escola com a vehicle d'expressió i de comunicació oral i escrita.²¹

L'ensenyament i aprenentatge de la lectura i l'escriptura des de perspectives constructivistes. Els plantejaments i els mètodes d'ensenyament i aprenentatge de la lectura i l'escriptura van rebre un important impuls de la mà de la recerca portada a terme per Ferreiro i Teberosky. Els plantejaments constructivistes per a l'ensenyament de la lectura i l'escriptura han portat a considerar la importància de les hipòtesis i de les construccions que elaboren els nens i les nenes en contacte amb l'escrit i han permès elaborar un cos teòric i pràctic de coneixements que milloren, de manera molt notable, el procés d'aprenentatge de la lectura i l'escriptura i ofereixen un marc interpretatiu i unes propostes pràctiques que poden ser aplicades des de l'educació infantil fins al final de la secundària obligatòria. Les propostes constructivistes es fusionen amb l'enfocament comunicatiu per a l'ensenyament de la llengua i generen uns contextos d'aprenentatge potents, funcionals i propers a les necessitats dels nens i de les nenes.²²

Les propostes constructivistes de reflexió matemàtica. Paral·lelament a la recerca en les àrees lingüístiques, va sorgir també una potent línia que pretén conèixer com els infants construeixen el coneixement matemàtic en contacte amb la realitat més propera i reflexionant sobre els problemes quotidians. Les propostes constructivistes valoren les hipòtesis, els raonaments i les reflexions dels infants com a punt de partida per

²¹ Vegeu entre d'altres CAMPS MUNDÓ, A. (1990): *Text i ensenyament. Una aproximació interdisciplinària*. Barcelona: Barcanova Educació. CAMPS, A. (1996): "Proyectos de lengua escrita entre la teoría y la práctica". A *Cultura y Educación*, núm. 2, pàg. 43-57. CASSANY, D. (1993): *La cuina de l'escriptura*. Barcelona: Les Naus d'Empúries. CASSANY, D. (1993): *Ensenyar llengua*. Barcelona: Editorial Graó.

²² Vegeu entre d'altres FERREIRO, E.; TEBEROSKY, A. (1979): *Los sistemas de escritura en el desarrollo del niño*. Mèxic: Siglo XXI.

introduir la reflexió matemàtica. Allò que primer cal ensenyar no és una determinada operació; el més important és la reflexió prèvia que ens pot portar a resoldre un problema, de la manera que sigui, independentment de l'operació que teòricament s'hagi d'aplicar.²³

Tant les propostes relacionades amb l'ensenyament de la lectura i l'escriptura com les propostes de la matemàtica constructivista permeten aprofundir en els processos innovadors i millorar, de manera considerable, l'estat del nostre sistema educatiu. Sigui com sigui, es necessita un notable esforç de formació del professorat per fer-ho possible.

El raonament filosòfic i ètic; el projecte filosofia 3-18. La introducció de la reflexió a totes les edats per millorar els processos d'ensenyament i d'aprenentatge no és una novetat; de fet, era el que practicava hàbilment Sòcrates quan interrogava sobre els fets i es qüestionava la realitat. El projecte filosofia 3-18 pretén posar a l'abast dels fillets i filletes de totes les edats la reflexió filosòfica, la necessitat d'interrogar la realitat, la capacitat humana de posar en qüestió les percepcions, proposar alternatives, imaginar camins i proposar solucions mai no pensades. Per tant, després de les propostes constructivistes, els plantejaments reflexius, els raonaments filosòfics i les estratègies de pensament desenvolupades en el projecte filosofia 3-18 i en altres materials i propostes semblants, el paper del professor es capgira definitivament, o hauria de capgirar-se.²⁴

²³ Vegeu l'entrevista i el reportatge publicats a *Quaderns d'Educació*, desembre 2002, pàg. 6 i 7, editat pel Gabinet de Relacions Informatives de la Conselleria d'Educació i Cultura del Govern de les Illes Balears. A l'entrevista, el professor Carles Gallego explica la situació del procés d'innovació a l'illa i es parla de la III Trobada de Seminaris de Matemàtiques de Menorca. També es pot consultar una excel·lent publicació que recull part de les experiències portades a terme a l'illa de Menorca; ens referim a GALLEGO LÁZARO, CARLES i altres (2000): *Repensar l'aprenentatge de les matemàtiques. Ensenyar a compartir la visió del món*. Palma: Conselleria d'Educació i Cultura del Govern de les Illes Balears, Esment, centre especial de treball d'AMADIP.

²⁴ Vegeu LIPMAN, M.; SHARP, A. M.; OSCANYAN, F. (1991): *Filosofia a l'escola*. Barcelona: EUMO Editorial-IREF.

El professor que explica, proposa activitats i avalua continua essent vàlid, però la tasca no és tan simple, ni tan passiva per part de l'alumne, ni tan previsible. El professor explica, però bàsicament interroga sobre allò que se suposa que els alumnes saben o creuen que saben; el professor proposa activitats, però bàsicament genera les condicions, els contextos, els mitjans i els instruments necessaris per portar els alumnes al descobriment de les evidències, guiant pel diàleg, la reflexió i les preguntes precises en el moment indicat. El professor avalua, però bàsicament el que fa és generar les condicions, els contextos i els instruments capaços de facilitar els indicadors d'èxit als mateixos alumnes; són els alumnes els que, a partir de criteris clars i consensuats, estableixen els seus paràmetres de rendiment, identifiquen les seves llacunes i milloren les seves capacitats.

El raonament moral i ètic. En el marc de les tutories i per facilitar la comprensió de la diversitat i la convivència en la diferència s'han generat un conjunt de materials força interessants que treballen la reflexió ètica i moral a partir de dilemes morals, simulant situacions conflictives reals o proposant treballs en grup de reflexió guiada sobre problemes actuals, propers i coneguts.

Aquests materials s'han anat completant amb propostes innovadores per treballar les habilitats socials, les estratègies de pensament, les habilitats cognitives bàsiques i tota l'extensa tipologia de les anomenades tècniques d'estudi, que van des de simples fórmules fins a refinades habilitats de processament de la informació conseqüència dels darrers descobriments en neurociència.

El treball per projectes. La concreció de les propostes constructivistes ha tingut en el treball per projectes una de les fites cabdals. La recerca a partir d'una qüestió important, a partir d'un fil conductor, d'una pregunta transcendent, que porta a entrellaçar diferents conceptes i continguts d'àrees diferents, que ens porta a reflexionar sobre la realitat i que ens duu a interrogar-nos millor per afinar el nostre coneixement, genera importants expectatives, motiva al descobriment, incentiva l'esforç i estimula la cooperació. Investigar sobre l'origen del nostre univers, sobre l'origen mateix de la vida, de la mort, de l'energia, sobre la nostra mateixa existència implica connectar l'escola amb l'avantguarda científica, implica fer viure, des de petits, l'aventura del

coneixement a partir de les grans preguntes que han mogut, al llarg de la història, la ciència i el pensament filosòfic.²⁵

Les experiències innovadores s'han estès a molts centres de les nostres illes, però si bé suposen un avanç sense precedents no podem afirmar que la seva extensió, generalització, nivell d'implantació i qualitat siguin satisfactoris; ni tan sols podem afirmar que hagin canviat les bases de la vella escola transmissiva, com l'anomena Francesco Tonucci.

La teoria de la complexitat o la interrelació entre les diferents àrees científiques: concepció holística del coneixement. Aquesta és una línia incipient; difícilment trobarem concrecions pràctiques a les nostres illes, tot i que el treball per projectes implica una passa important per rompre l'esquema clàssic de les disciplines acadèmiques, per estendre ponts entre àrees de coneixement i formar un pensament capaç d'analitzar fenòmens complexos des de perspectives múltiples.

La introducció de la teoria de la complexitat al currículum escolar suposaria un daltabaix sense precedents en l'estàtica i monolítica estructura horària i disciplinària de l'actual règim acadèmic. Grans nuclis temàtics interdisciplinaris ocuparien l'espai i l'horari escolar; els continguts instrumentals bàsics es treballarien en contextos reals, les aules esdevindrien espais oberts de recerca i l'escola un espai obert a la comunitat.

De moment, res d'això no és possible; la utopia ha de ser la força capaç de transformar la realitat per fer-la millor; oblidar com és la realitat seria la més absurda de les quimeres.²⁶

²⁵ Vegeu, entre d'altres, les publicacions següents: HERNÁNDEZ, F.; VENTURA, M. (1992): *La organización del currículum por proyectos de trabajo. El conocimiento es un calidoscopio*. Barcelona: ICE-Editorial Graó. WOODS, P. (1997): *Experiencias críticas en la enseñanza y el aprendizaje*. Barcelona: Temas de Educación Paidós. STONE WISKE, M. (1999): *La enseñanza para la comprensión. Vinculación entre la investigación y la práctica*. Barcelona: Paidós. GARDNER, H.; FELDMAN, D. H.; KRECHEVSKY M. (2001): *El proyecto Spectrum*. Madrid: Editorial Morata. Ministerio de Educación, Cultura y Deporte.

La incorporació i normalització de la llengua catalana com a llengua d'ensenyament i aprenentatge.

Potser aquest va ser el punt de partida de tots els processos innovadors a les escoles de les nostres illes. Ja n'hem parlat abans: per fer front a un repte important, nou i complex, els humans cerquem en la recerca i la innovació les línies, propostes, idees i alternatives que millor puguin resoldre el problema plantejat.

La majoria de la població de les illes parlava català a casa seva i a la majoria de llocs de convivència o de treball habitual. Però era una llengua que només es parlava i se sentia, ja que ningú no l'escrivia ni la llegia. Els mitjans de comunicació utilitzaven la llengua castellana i l'escola feia el mateix. La llengua que es podia parlar, sentir, llegir i escriure era la castellana. Una part de la societat i especialment un col·lectiu de mestres renovadors es van proposar capgirar aquesta absurda situació; el català com qualsevol altra llengua implica el domini de les quatre habilitats lingüístiques bàsiques: llegir, escriure, parlar i entendre. Per aconseguir aquesta fita havíem de remoure els fonaments, introduir l'ensenyament i aprenentatge de la lectura i l'escriptura en català i oferir garanties d'ús d'ambdues llengües amb les quatre habilitats lingüístiques.

Aquest procés de normalització és va assolir en bona part, tot i que les tensions, reticències i entrebancs no han desaparegut. I es va assolir perquè es van introduir les millors i més recents recerques en didàctica de la llengua, es van introduir els mètodes més nous i més contrastats i es va aconseguir relacionar adequadament la llengua pròpia, la tradició cultural, la preservació del patrimoni natural i l'estimació per la terra. I aquests lligams no són casuals; una llengua es construeix sobre un territori que la dota de significat únic, alhora que els mots d'aquesta llengua identifiquen el paisatge de manera també única i singular (no hi ha traduccions possibles). La

²⁶ Vegeu MORIN, E. (2001): *Tenir el cap clar. Per organitzar els coneixements i aprendre a viure*. Barcelona: La Campana. MORIN, E. (1995): *Introducción al pensamiento complejo*. Barcelona: Gedisa. MORIN, E. (1999): *Los siete saberes necesarios para la educación del futuro*. París: Organització de les Nacions Unides per a l'Educació, la Ciència i la Cultura.

llengua i el territori conformen una manera de ser i una manera de relacionar-se (unes illes petites amb recursos limitats condicionen la vida de les persones que hi habiten) i aquesta manera de ser i de relacionar-se genera unes necessitats, uns productes, uns estris, unes eines úniques que constitueixen el patrimoni cultural i etnològic d'un país. Tot plegat, el tarannà d'una gent, d'una cultura.

Aquest procés continua; el camí no és fàcil i està farcit d'entrebancs, malentesos, interpretacions i es veu sotmès als avenços i retrocessos que solen imprimir els diferents vaivens polítics i institucionals. En determinats moments, la sensació d'estancament i de paràlisi és molt evident.

A aquest moment històric hi hem d'afegir un nou element de complexitat: la defensa de la nostra llengua i cultura, l'ús de la nostra llengua com a vehicle de comunicació habitual ha de garantir alhora el respecte vers les altres llengües que es parlen al nostre territori, ha de fomentar la inclusió de totes les persones novingudes en una nova societat plural que, sense perdre les seves arrels, ha d'aprendre a conviure i tolerar la diferència. Aquesta nova societat ha de saber integrar sensibilitats i identitats sense fondre les personalitats diferencials; ha de saber conservar el tarannà lligat a la llengua, a la cultura i a la terra i ha de saber obrir-se a la diversitat del món, conjugar experiències, sensibilitats, històries, caràcters, personalitats i tarannàs. Potser tot plegat serà massa ambiciós per a una societat com la nostra, però l'intent bé s'ho val.²⁷

La persistència de propostes fonamentades en la inèrcia del sistema que reproduïxen velles fórmules no contrastades que aboquen encara més al fracàs els nostres índexs de qualitat educativa. No podem oblidar que si bé les propostes innovadores s'han anat estenent arreu de les nostres illes, són molts els indrets on el ritme acadèmic segueix la cadència de les propostes editorials descontextualitzades. A massa llocs de les nostres aules, escoles i instituts se segueixen realitzant exercicis mecànics d'omplir buits, còpies de fragments,

²⁷ Vegeu JANER MANILA, GABRIEL (1982): *Cultura popular i ecologia del llenguatge*. Barcelona: CEAC.

tests de resposta múltiple que no demostren el coneixement profund i interrelacionat sobre qualsevol aspecte de la realitat estudiada o simples quaderns de tot tipus de tècniques, tàctiques i estratègies de reeducació que l'únic que aporten són els solucionaris que et permeten acabar els exercicis o, fins i tot, aprendre alguns conceptes copiant les respostes.

No podem seguir així. Ens queixam que molts alumnes escriuen malament o que no comprenen el que llegeixen; per posar-hi remei, els feim comprar quaderns de cal·ligrafia, els feim copiar les paraules mal escrites deu vegades, els feim repetir les errades o els feim copiar frases i paràgrafs sencers. Ho feim gairebé tot manco ensenyar-los, una vegada rere l'altre, el complex procés d'escriptura: pensar, cercar informació rellevant, ordenar-la, textualitzar-la i revisar si compleix l'objectiu fixat, s'atén a la intenció i a la finalitat comunicativa i està en consonància amb la potencial audiència a qui va dirigit. Seqüència que s'hauria de repetir, en contextos i situacions diferents, al llarg de tots els cursos de l'escolaritat obligatòria.

No raonen, afirmen molts; només saben copiar. Saben i aprenen el que se'ls ensenya (amb matisos); si, des de molt petits, se'ls ensenya a reflexionar sobre el que succeeix al seu voltant i aquesta activitat es practica al llarg de l'escolaritat obligatòria, la majoria de fillets i filletes aprendran a pensar bé.

El problema és que les nostres inèrcies, pors i inseguretats (legítimes però poc eficients) bloquen processos d'enriquiment personal i de construcció col·lectiva del coneixement. Els materials preparats, les programacions a punt, els exercicis impresos, els solucionaris a l'abast i el temps cronometrat per avançar, tots alhora, tema rere tema, sempre seran activitats més senzilles que ensenyar a pensar; sempre tindran manco efectes secundaris que treballar en un projecte o que resoldre un dilema moral. En un cas sabem la solució, en l'altre no sabem ni com ni quan acabarem.

CONCLUSIONS

Una vegada analitzades les dades que s'han pogut obtenir i copsar en aquest estudi ens permetem apuntar unes conclusions i unes línies d'actuació per a un futur considerat a mitjà i llarg termini.

Hem de constatar la bona salut del sistema públic de l'illa de Menorca i la progressiva adaptació dels centres concertats a les innovacions i als programes capaços de donar resposta a les necessitats plantejades. L'escola pública menorquina ha sabut, fins ara, fer front, amb moltes dificultats, a la incorporació dels alumnes amb necessitats educatives especials i als centenars de nouvinguts procedents de més de cinquanta països del món. L'escola ha sabut respondre adequadament als reptes plantejats i no ha patit en cap moment un transvasament d'alumnat cap a la concertada, com ha succeït en altres zones de l'Estat. Tant l'escola pública com la concertada s'han sabut posar al dia i s'han dotat d'eines, estratègies i programes capaços d'assumir els reptes de la complexitat a les nostres aules.

Tot i el que acabam de dir, podem apreciar diferències entre municipis. A Ciutadella la distribució de l'alumnat amb necessitats educatives especials i de l'alumnat nouvingut és molt més equilibrada entre els centres públics i els centres concertats, fruit d'una política municipal i dels diferents sectors de la comunitat educativa per garantir el repartiment adequat i evitar la concentració de problemàtiques a centres concrets. A Ferreries succeeix una cosa semblant, mentre que a Alaior i a Maó el repartiment d'aquest alumnat entre els centres públics i concertats presenta un notable desequilibri a favor dels concertats, alguns dels quals pràcticament no escolaritzen alumnat amb necessitats educatives especials ni alumnat nouvingut. Aquestes dades fan referència tant als centres d'educació primària com als d'educació secundària de les diferents poblacions de l'illa.

Per tant, necessitam amb urgència una previsió de les necessitats, un mapa escolar ben elaborat, capaç d'anar cobrint les necessitats a mitjà i llarg termini. Aquesta previsió hauria de tenir en compte el repartiment equitatiu de l'alumnat nouvingut i de l'alumnat amb necessitats educatives especials i el de compensació educativa.

emne

En aquest apartat no podem oblidar el tema de les ràtios reduïdes com a eina indispensable per oferir una educació de qualitat a tots i cadascun dels fillets i filletes que estudien i conviuen a les aules de Menorca.

Ja hem fet referència al baix percentatge de persones que continuen estudis postobligatoris; només ens queda constatar aquesta realitat i llançar a tota la societat un crit d'alarma: sense un col·lectiu de joves ben formats des del punt de vista acadèmic i professional l'economia de les illes se'n ressentirà a mitjà i llarg termini, ja que a pesar que a hores d'ara el mercat absorbeix mà d'obra sense qualificació, la demanda de mà d'obra qualificada creix progressivament. Possiblement, els llocs de més responsabilitat hauran de ser ocupats per persones procedents d'altres indrets de l'Estat o de la Unió Europea.

Paral·lelament, l'oferta de formació professional a l'illa de Menorca és bastant completa en relació amb la població total, però encara presenta un cert allunyament del món laboral; el món acadèmic i educatiu estan allunyats del món empresarial i són molts els professors que ocupen una plaça de formació professional sense la qualificació tècnica i pràctica necessària. D'altra banda, són molts encara els empresaris de moltes branques d'ocupació que no exigeixen titulació de cap tipus per accedir al mercat del treball.

Les facilitats d'accés al món laboral, la manca de persones amb estudis postobligatoris i la no exigència de titulacions específiques constitueix un enorme cercle viciós de difícil sortida.

A aquestes dades cal afegir-hi l'elevat percentatge de matriculats al batxillerat de ciències socials en comparació, per exemple, del batxillerat científic, tecnològic o humanístic. L'opció de ciències socials apareix, en principi, com un accés més fàcil sense tancar totes les portes evitant les àrees científiques, que són les que solen aportar més avaluacions negatives. Molts pensen que el batxillerat de ciències socials pot ser una continuació de l'ESO i l'escullen sense tenir gaire clar el que volen fer després. No podem oblidar que el batxillerat és una etapa l'única finalitat real de la qual és l'accés als estudis universitaris o superiors i, per tant,

emma

pot comportar un notable esforç si no es tenen clars els objectius que es pretenen i els estudis als quals hom es dirigeix.

Cal cercar mecanismes per incentivar la valoració dels estudis postobligatoris; la realitat exposada exigeix un treball social important i rigorós; l'alt percentatge de fracàs escolar, l'índex d'abandonament dels estudis en edat obligatòria i els baixos percentatges de persones amb estudis postobligatoris ens hauria de fer replantejar moltes coses.

Per anar acabant, hem de fer un conjunt de consideracions en relació amb la formació del professorat. La formació del professorat s'ha convertit en un enorme sistema d'obtenció dels crèdits de formació que validen sexennis i permeten obtenir més puntuació als concursos i oposicions. La formació, que a hores d'ara és estrictament personal, hauria de donar resposta global a les necessitats detectades en l'àmbit del centre. S'hauria d'aconseguir una formació d'acord amb la realitat i les necessitats del centre, tot i que es pugui combinar amb necessitats o interessos personals. En els quadres estadístics es pot comprovar com la majoria de professors i professores que participen en cursos són joves que cerquen precisament els punts necessaris per al concurs oposició o per a les llistes d'interinitat. La formació a centres s'ha mantingut o experimenta un descens progressiu.

Igualment hauríem d'encetar línies d'actuació per aconseguir una major coordinació i implicació entre els diferents agents socials que intervenen directament o indirectament en educació. La manca de coordinació implica la pèrdua d'importants esforços; el treball en xarxa és ja una tasca ineludible, però les evidències tarden massa temps a imposar-se davant les inèrcies i els vicis acumulats. El treball en xarxa a l'escola i de l'escola en relació amb totes les entitats, institucions i serveis que col·laboren amb l'educació ha de ser una realitat. El treball en xarxa exigeix voluntat, esforç, respecte i tolerància per arribar a acords en benefici de les persones amb necessitats. Aquestes qualitats no són innates i, per tant, si no les tenim les podem aprendre; millor dit, les haurem d'aprendre.

sema

Finalment, volem apuntar la necessitat de replantejar a mitjà i llarg termini la tasca de la inspecció educativa. Ningú no dubta de la necessitat de control i supervisió que ha d'exercir la inspecció educativa, però consideram que no s'hauria d'oblidar l'aspecte d'assessorament pedagògic. La inspecció no només ha de vetllar pel compliment de la legislació vigent, sinó també per la millora de les pràctiques educatives i la intervenció adient davant els complexos problemes que viu l'escola actual.

CONSIDERACIONS FINALS

El Consell Escolar de Menorca, reunit en sessió plenària el 27 de juny de 2007, ha aprovat l'Informe 1/2007, sobre la situació educativa de Menorca, curs 2004-2005, per **unanimitat** dels 18 assistents amb dret a veu i vot presents en el moment de la votació, la qual cosa faig constar als efectes del que estableix l'article 46 del Reglament d'organització i funcionament del Consell Escolar de Menorca.

EL SECRETARI,

Llorenç Pons Moll

Maó, 27 de juny de 2007

EL PRESIDENT,

Amador Alzina Sans

Amador Alzina Sans